

ЧИТ.ЗАЛ

Проблемы ИСТОРИИ МАТЕРИАЛЬНОЙ КУЛЬТУРЫ

ЕЖЕМЕСЯЧНЫЙ ЖУРНАЛ
под общей редакцией
Н. Я. МАРРА

3 р. 50 к.
1933

№ 1-2

лению, построенному на известном до сего времени материале.¹

Затем, обнаруженный некрополь интересен наличием в нем довольно большого количества орудий

¹ М. И. Ростовцев, Римские гарнизоны на Таврическом полуострове и Ай-Тодорская крепость, отд. отт. ЖМНП., СПб, 1900, стр. 18. См. также В. Н. Дьяков, стр. 33 и сл.

А. В. Арциховский и М. К. Каргер

Раскопки 1932 г. в Новгороде Великом

Интерес к археологическому изучению древнего Новгорода имеет значительную давность. Еще Е. Болховитинов «испытывал пошву земли» и утверждал, что «на Торговой стороне по набережным местам инде аршин 8, или 9 должно копать до материка».¹

Большой интерес к Новгороду проявил и З. Д. Ходаковский, побывавший в нем в 1820 г.²

Как показывает докладная записка гр. Уварова по вопросу о раскопках в Суздале, поданная в феврале 1851 г. гр. Перовскому, заведывавшему тогда всеми археологическими разысканиями в России, существовал проект больших раскопок в Новгороде, против чего А. С. Уваров возражал, считая, что Новгород «подвергся значительному иноземному влиянию, много терпел от пожаров и нападений, наконец, богатства его были вывезены в Москву, а остатки позднее

¹ Исторические разговоры о древностях Великого Новгорода, М., 1808, стр. 2.

² Проект ученого путешествия по России для объяснения древней Славянской истории, Сын отечества, 1820, XXXV, стр. 49—66 и Путевые записки ЖМНП, 1838, XX, стр. 500—504.

труда, в силу чего он проливает свет на занятия населения, обитавшего на Ай-Тодорском холме в IV в. нашей эры.

³ Помимо упоминавшихся нами топоров, серпов, рыболовных крючков и пряслица, весьма ценной находкой для определения занятий местных ремесленников является находка шлака, а также весьма грубой посуды местного производства.

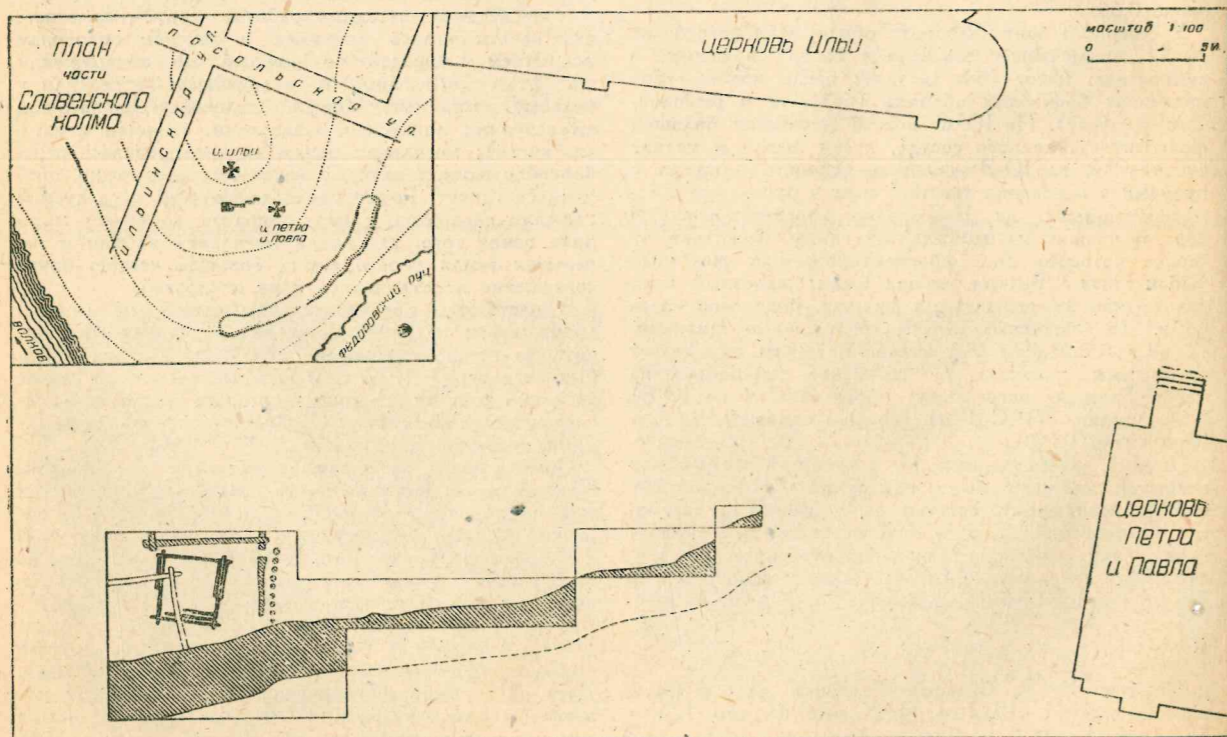
в Петербург, при посредстве новейших торговцев древностями».¹

Записка ясно показывает, чего ждал А. С. Уваров от раскопок древнерусского города. Памятуя сокрушительный характер раскопок А. С. Уварова в Суздальской земле, вскрывшего в течение 4 лет 7729 курганов, почти без дневников, при совершенно неудовлетворительной фиксации места и обстоятельств находок, без сбора массового материала, можно только поразиться за Новгород, что проект раскопок в нем не был осуществлен.

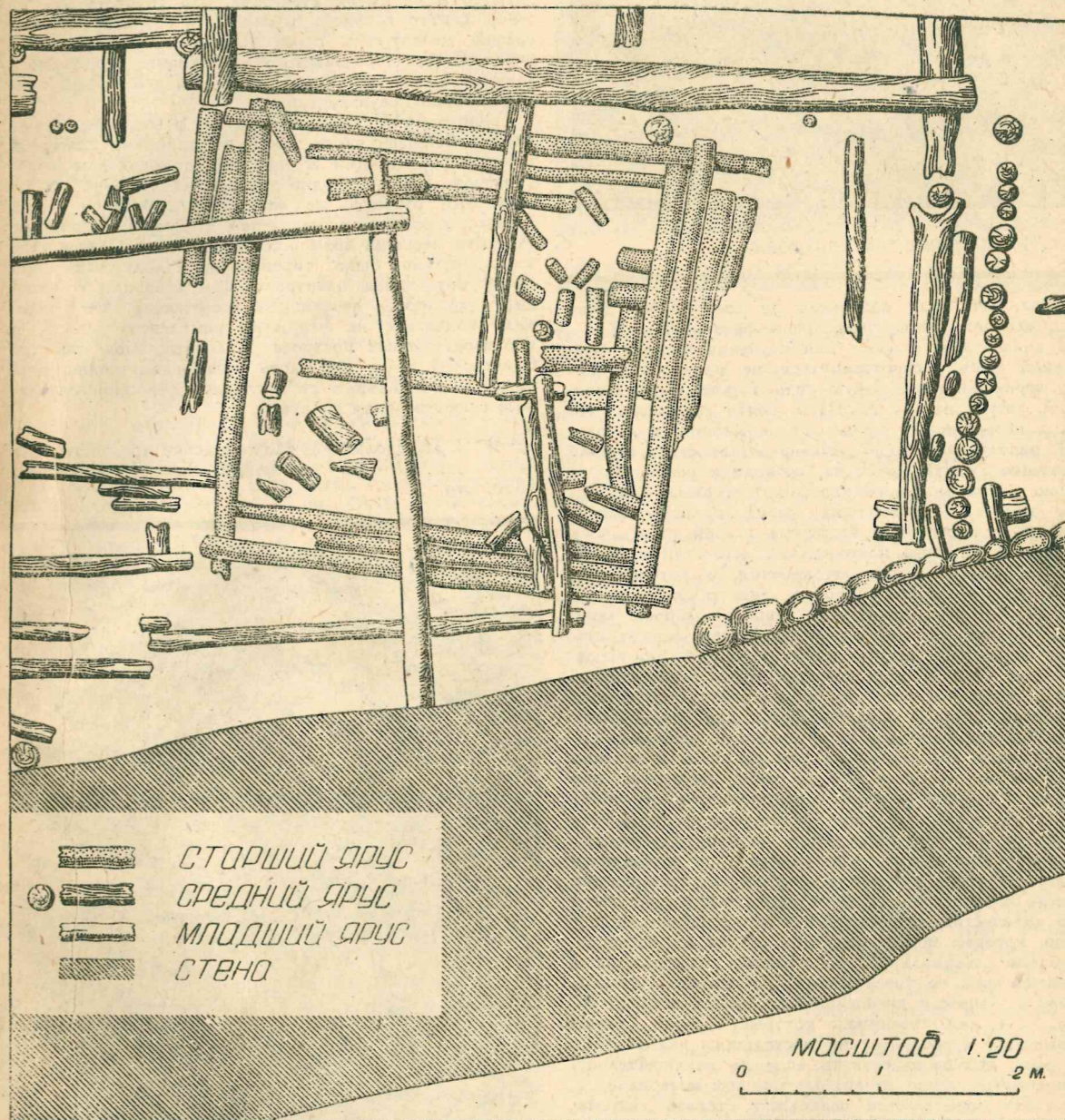
Значительно позже, в 1911 г., Н. К. Рерих и Н. Е. Макаренко сделали попытку раскапывать Новгород, но их работы не оставили почти никакого следа ни в научной литературе², ни в музейных коллекциях.

¹ А. А. Спицын, Владимирские курганы. I. Раскопки А. С. Уварова и П. С. Савельева, ИАК, 1905, вып. 15, стр. 84. А. С. Уваров, Сборник Материалы для биографии, т. III, М., 1910, стр. 23.

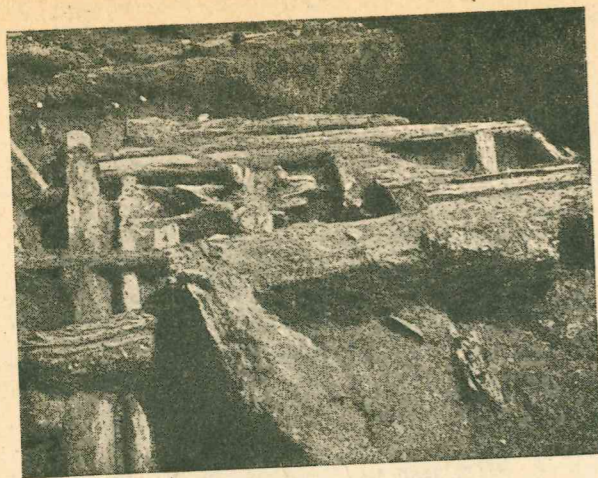
² Были опубликованы лишь краткие информации о раскопках.



Общий план раскопок



План трех ярусов деревянных сооружений



Остатки деревянных построек

лекциях. Об этих раскопках не сохранилось даже официального отчета, чертежей и фотографий.

О значении Новгорода для изучения истории феодальной Руси распространяться не приходится. Город, игравший крупнейшую роль в течение ряда столетий, уже к началу XVIII в. почти совершенно сошел с исторической сцены, превратившись в небольшой, захолустный город. Незначительность его роли в течение XVIII—XX вв. позволила сохранить не только огромное количество архитектурных памятников, нередко поражающих своей полной сохранностью, но и основные черты его старой топографии. Большое количество новгородских летописей и самый характер новгородского летописания, о котором еще К. Бестужев-Рюмин¹ говорил как о летописании «людей торговых, занятых, спешащих скорее записать, что видели», позволяют воссоздать многие стороны социальной жизни древнего города. Но источники эти, как и вещественные, явно недостаточны. Они оставляют в тени целый ряд таких сторон жизни города, которые представляются для современного исследователя наиболее интересными и ценными. Сохранившиеся архитектурные памятники в громадном большинстве представляют из себя церковные или частично парадные светские сооружения, обслуживавшие социальную верхушку новгородского общества. Ни рядовые жилые сооружения, ни производственные постройки совершенно не сохранились на поверхности земли. Изучение техники и социальной организации ремесла в Новгороде требует привлечения значительного количества вещественных археологических источников, которые можно получить только из раскопок. Проблема «социальной топографии» города также строится пока на совершенно недостаточных данных. Наконец, вопрос о древнейших страницах истории города, т. е. тех страницах, которые гораздо старше письменных источников, не восходящих далее конца XI века, возможно ставить если не исключительно, то преимущественно на археологическом материале.

Все эти соображения позволяют ставить систематические раскопки в Новгороде в число первоочередных археологических работ. Новгород должен стать своеобразной Ольгией для феодальной Руси. Число участков города, на которых нужно и можно произвести раскопочные работы, достаточно велико. Ремесленные концы города, Детинец, Городище, Яромаслово-Дворище, Перынский скит и Славенский холм являются центрами, привлекающими максимальное внимание исследователя древнего города.

¹ Русская история, I, стр. 254.

Совершенно очевидно, что начинать работы одновременно во всех или хотя бы в нескольких центрах было невозможно. Приходилось выбирать. Работы 1932 г. велись на Славенском холме. Славенский холм по представлениям, основанным на анализе исторической топографии города, с одной стороны, и древнейших норманских и немецких источников, с другой, уже давно казался исследователям местом древнейшего славяно-финского поселения, еще не носившего даже имени Новгород. Но гипотеза эта не имела самого главного основания — изучения стратиграфии культурных слоев Славенского холма. Сведения В. С. Передольского¹ о толщине культурного слоя на Славенском холме, достигающей 7 саж., казались явно преувеличенными.

Территория Славенского холма в недавнее время была в большей части занята постройками новгородской электростанции и уже давно городским водопроводом. Остается один участок, совершенно не застроенный пустырь, но возможность застройки его, однако, угрожает в недалеком будущем. Чтобы не утратить навсегда возможности изучения Славенского холма, нужно было торопиться. Наблюдения при рытье котлованов электростанции говорили о хорошей сохранности деревянных сооружений, что позволяло надеяться на вскрытие комплексов жилых и производственных построек различных эпох, так как Славенский холм, как часть Славенского конца, жил исторической жизнью до последних лет самостоятельного существования города.

¹ В. С. Передольский, Новгородские древности. Записка для местных изысканий, вып. I, Новгород, 1898, стр. 52.



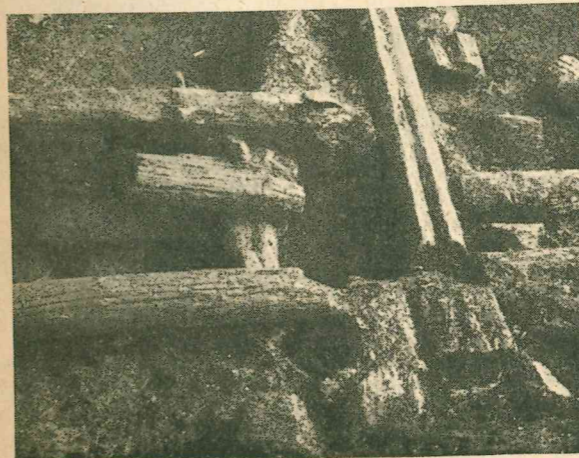
Остатки деревянного частокола

Раскопки 1932 г. в Новгороде представляли из себя первый случай совместной экспедиционной работы московских и ленинградских историков материальной культуры. В состав экспедиции входили: М. К. Каргер, А. В. Арциховский, Б. А. Рыбаков (секретарь экспедиции), студенты-практиканты музейно-краеведческого отделения Ленинградского историко-лингвистического института С. Н. Аносов (фотограф), Н. Н. Гороховская, М. Н. Пожарская, А. Н. Рогачев и И. В. Щербаков и представитель Новгородского исторического музея В. С. Пономарев. Землекопы работали в минимальном количестве. Главные работы выполнялись непосредственно археологами. Основная отчетность была графическая. Для каждого квадрата составлено по несколько графиков. Массовый материал из двух древних (2-го и 3-го) слоев (керамика, кости и т. д.) взят полностью и упакован соответственно раскопочным единицам. Раскоп расширялся в соответствии с открываемыми сооружениями. В итоге была вскрыта до материка (или до древнейших деревянных сооружений) площадь в 64 кв. м (8 × 8 м) на участке к Ю от ц. Ильи пророка и к З от ц. Петра и Павла; кроме того, путем удаления позднего верхнего слоя, расчищено продолжение верхней линии каменной кладки на 20 м к В от площади раскопок. Все квадраты ориентированы по странам света. Земля отвозилась на вагонетке по рельсам.

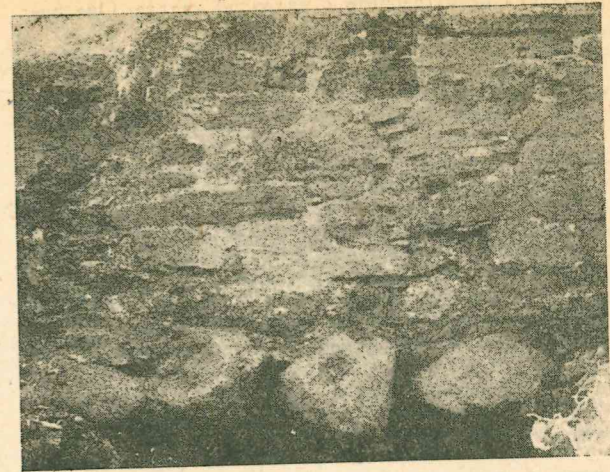
Раскопками вскрыто три четких, резко отграниченных слоев. 1-й слой идет в среднем от 0 до 60 см. Это — серый культурный слой, с современной керамикой, преимущественно поливной и лощеной; много стекла, особенно бутылочного; много фарфора и фаянса. Гвоздей машинных почти нет; кузнечных много. Часты кирпичи XVIII—XIX вв. Встречаются часто монеты XVIII и начала XIX в.¹ Есть следы деревянных сооружений, истлевших почти совершенно, под ними в основании слоя толстая песчаная прослойка. Дата 1-го слоя — XVIII и XIX вв.

2-й слой идет в среднем от 60 до 120 см. Это — черный сыпучий культурный слой, с большим количеством обломков тесаных известняковых плит. Обломки эти являются завалом большой каменной кладки (о ней см. ниже). Керамика сплошь курганных профилей, не позднее XVI в. Другой керамики (новой) вовсе нет. Изобилуют линейный и волнистый орнаменты. В основании этого слоя сгущается завал.

¹ Даты от 1711 до 1838 г. Среди этих поздних монет найдено пуло тверское XV в., попавшее, очевидно, случайно.



Деталь сруба старшего яруса



Нижняя часть каменной стены

под ними глинистая прослойка. Дата 2-го слоя XV—XVI вв.

3-й слой идет в среднем от 120 до 210 см. Это — черный жирный культурный слой. Керамика та же, не древнее XI в. Господствует до последних пластов гончарный круг. Часты (чем ниже, тем чаще) обломки стеклянных цветных браслетов. Всего найдено 17 фрагментов. Самый верхний — на глубине 120 см, два — между 120 и 160 см, четырнадцать — ниже 160 см. Стеклянные, яркие цветные браслеты — самая типичная находка для русских городищ XII—XIII вв. Они изобилуют от Тмутаракани до Старой Ладogi и являлись, повидимому, излюбленным украшением древнерусских горожанок. Эти браслеты считались обычно предметами византийского ввоза, но Хвойко открыл специальные мастерские в Киеве. Очень часты обрывки кожи и кожаной обуви. Каменная кладка (см. ниже) уходит в этот слой на 40 см.

Ниже — три яруса бревенчатых сооружений. Верхний возможно, связан с каменной кладкой. Он состоит всего из двух под прямым углом пересекающихся бревен. Одно из них перпендикулярно каменной кладке и упирается прямо в ее основание. Средний ярус связан с большим срубом, южная стена которого вскрылась у северной стенки раскопа. Перпендикулярно срубу от его юго-восточного угла идет на Ю ряд столбов; толщина их — по 15 см, основания клиновидно срезаны. Очевидно — это частокол. От середины сруба на Ю идет ломаная линия из бревен; она ограничивает с В пространство, покрытое толстым слоем навоза. Большой сруб можно предположительно считать избой, к которой с Ю примыкают хлев (западная половина раскопа) и маленький двор (восточная половина раскопа). В северо-западном углу раскопа вскрыта незначительная часть примыкавшего к большому срубу какого-то деревянного сооружения, смысл которого установить не удалось, так как в раскоп вошла лишь незначительная часть его. Видны хорошо пригнанные друг к другу горизонтально лежащие бревна, стесанные с южной стороны, плотно забранные двумя вертикальными столбиками. Нижний ярус сохранился лучше всего; это — небольшой квадратный сруб, целиком вошедший в раскоп. От него хорошо сохранилось два венца. Площадь его 340 × 340 см. Все срубы рублены в обло. Бревна нижнего яруса имеют продольный жолоб (пазу) для скрепления, притом сверху. От нижнего яруса построек до материка 40 см. Материк состоит из желтой ледниковой глины; его глубина от поверхности земли 210 см. Дата 3-го слоя XI—XIV вв.

Особо надо говорить о каменной кладке. Она представляет из себя толстую стену шириною в 230 см. Направление ее с Ю-З на С-В; вскрыта она пока на протяжении 29 м, но в обе стороны продолжается. Стена эта не прямая; она делает значительные изломы. Сложена она из тесаных серых известняковых плит. Средняя высота плит 8 см, средняя длина 25 см. Цементирована кладка известью с примесью песка. Квадровый известняк употреблен для облицовки, внутри же необработанный. Сохранилась кладка до разной высоты, местами до 150 см. В основании ее фундамент из валунов. Дата кладки, на основании аналогий в новгородской архитектуре — XIV—XV вв.

Из отдельных находок нельзя не упомянуть о нескольких пряслицах из розового шифера (вещь очень распространенная в XII—XIII вв.), о железном древолазном бортичском шипе, железном копье, бусах из сердолика, янтара и стекла, о фигурном медном ноже, многих железных ножах и гвоздях, шлаках, нескольких лесных орехах и т. д.

Стеклянные браслеты преобладают витые, но имеются и гладкие; цвета — преимущественно синий и фиолетовый. Среди обильных костей имеется целый лошадиный череп. На полу среднего яруса деревянного сооружения найдено огромное количество рыбьей чешуи. Среди многочисленных обрывков кожи необходимо упомянуть о сапожных заготовках, обрезках подошвы и ремнях. Возможно, что мы имеем дело с сапожным производством. Оно стратиграфически связано с средним ярусом деревянных сооружений слоя III, тем самым датируясь старше XIV—XV вв.

Очевидно, данный участок раньше не был заселен. Но, конечно, жилые слои X и IX вв. (а, может быть, и постарше) в Новгороде существуют и раскопаны будут. В частности, вопрос о древнейшем населении на Славенском холме рано считать решенным в ту или иную сторону.

Раскопки 1932 г. в Новгороде доказали окончательно, что Новгород может и должен стать местом больших стационарных раскопок, подобно античным городам юга СССР. Чрезвычайно при этом благоприятна для научных выводов та стратиграфия, которую вскрыли раскопки на Славне. Здесь пока вовсе нет той перерывности, того смещения слоев, которое характерно для большинства древних городов. Три слоя, четко датируемые керамикой, вещами и строительными фрагментами, разделены стерильными прослойками. Так устанавливается хронологическая сетка для дальнейших работ. О подобных условиях раско-

пки обычно могут только мечтать. Сохранность одновременных деревянных сооружений открывает блестящие перспективы. Древний деревянный Новгород лежит под землей и ожидает раскопок. Дома, мастерские, лавки, дворы, улицы вехового периода — все это из области сказочной романтики перейдет в область науки. Для изучения истории хозяйства феодального Новгорода создадутся гораздо более благоприятные условия. Новгородское хозяйство древнейшего периода изучалось до сих пор только по немногочисленным, главным образом торговым документам и по отрывочным, случайным фразам летописей. Такой характер источников был выгоден для многих построений буржуазных историков (теории о происхождении классов из торговли, о буржуазных отношениях в феодальном Новгороде и т. д.). Для борьбы с этими теориями надо открыть подлинный древний Новгород, его избы, дворы и мастерские.

Создание в Новгороде нескольких музейных кварталов древнего города является реальной задачей ближайших лет. Такие кварталы будут важнейшими источниками для вопроса о возникновении феодализма.

На 1933 г. можно уже наметить вполне конкретный план раскопок. Все три яруса деревянных сооружений (в слое III) нужно изучить на большой площади, в особенности же средний, где будет, повидимому, открыта полностью изба с комплексом хозяйственных пристроек. Но еще важнее вскрыть целиком каменное сооружение. Оно не представляет собою церкви; у церкви невозможна ломаная линия стены. Это — не монастырская стена; монастыря здесь не было. Это и не крепостная стена, — такая стена была бы здесь бессмысленна; она находится близ земляного вала, однако никак не координируется с ним. Может быть, будет обнаружен какой-либо неизвестный историкам тип стены (напр. границы городского участка или частного владения). Остается открытым до ближайших раскопок вопрос о связи этой стены с тем «каменным острогом», который в 1335 г., по известию I Новгородской летописи, построил архиепископ Василий, посадник Федор и тысяцкий Остафий «от Ильи святого к Павлу святому».

Не исключена и та возможность, что перед нами стена больших каменных палат XIV или XV в., построенных на месте деревянных изб XII—XIII вв. Дальнейшие раскопки и полная реконструкция этой стены являются одной из важнейших задач раскопок на Славне.

БИБЛИОГРАФИЯ

Как не надо изучать пережитки докапиталистических формаций

Во втором сборнике «На удмуртские темы» Ученых Записок Научно-исследовательского института народов советского Востока напечатаны статьи: М. Косвена — «Распад родового строя у удмуртов» и А. Пинт — «К истории удмуртского жилища».

Статьи являются результатом удмуртской экспедиции, организованной институтом в 1930 г.

Статья А. Пинт представляет очерк по узкому вопросу об удмуртских жилищах и дает дополнительный материал к теме М. Косвена. Работу последнего можно рассматривать в качестве попытки дать научные обобщения материалов о родовых пережитках среди удмуртов.

Метод изложения и подход к отдельным вопросам развития удмуртского жилища отличается подчеркнутым описательно-повествовательным «объективизмом», причем большое внимание уделяется вопросам бытовой и религиозно-культурной роли жилища. Особенно подчеркиваются пережитки родовых отношений. Сво-

е описание А. Пинт доводит до регистрации мельчайших подробностей, отмечая всякий незначительный факт, который так или иначе характеризует живучесть религиозных предрассудков в удмуртском быту.

Так, когда отделившийся от отца сын строит себе куалу, то он берет горсть золы из отцовского очага, причем «приглашает» младшего воршуда следовать за собой в новую куалу» (стр. 91).

При описании куалы добросовестно перечисляются гусиные перья с красными нитками и узелочками с крупой, беличьи шкурки, полотенца, пожертвованные молодухами, и разные целебные травы.

Подмечая, что «положение куалы (ближе к кеносу, чем к корка) указывает на тесную связь этих построек», автор подчеркивает, что «эта связь поддерживается теми бытовыми отношениями, которые связаны одновременно с куалой и кеносом» (стр. 92). Эти бытовые отношения характеризуются как отношения религиозные. Короче говоря, отделившийся сын па-

триархально-религиозен; вся обстановка, все убранство куалы дышит неиссякаемой религиозностью, набожностью удмуртской семьи, а религиозные «бытовые отношения» настолько прочны и живучи, что находят свое непосредственное выражение в связи кеноса с куалой.

Излагая историю возникновения и развития удмуртского жилища из щита, А. Пинт в центре внимания ставит куалу, как место религиозного культа. При этом автор отмечает «два момента в истории развития щита», встречающиеся «в настоящее время у удмуртов»: простейший вид щита в куале и развитие щита в раскрытом помещении, «в котором сосредотачивается культ предков». Дальнейшая эволюция удмуртского жилища связана с проникновением в среду удмуртов капиталистических отношений. Среди удмуртов выделяются кулацкие семьи, которые и становятся новаторами в отношении жилища. Но даже и «в кулацком дворе... не изменяет своего облика — место культа, несмотря на то, что экономические корни религиозности для данной социальной группы изменились» (стр. 98).

Огромнейшее количество всевозможных мелких и мельчайших деталей в изложении А. Пинт говорит сами за себя. Они ведут читателя постепенно и незаметно, тихий сапой овладевая его сознанием, к признанию того, что в удмуртском обществе, кроме этих фактиков удмуртской набожности, никакой другой жизни как-будто и нет. К этому А. Пинт подводит читателя с помощью своего всемеридиального «объективизма» в искусно выдержанном стиле описания и регистрации фактов и фактиков одного определенного порядка.

Обобщающее исследование М. Косвена углубляет и усугубляет эти качества работы А. Пинт. При разработке материалов экспедиции, М. Косвен избирает своим предметом родовые пережитки, преимущественно в области бытовой и религиозно-идеологической. Методологически он стоит на точке зрения «историзирования» и «социологической оценки» отдельных явлений, о чем он заявляет в своей статье, отождествляя это с «попыткой марксистского анализа». Легко видеть, что этот метод не стоит ни в каком противоречии с регистрирующим описательно-повествовательным методом А. Пинт, а является дальнейшим утверждением и углублением по сути дела все того же формалистического «объективизма». «Изячая... процесс распада родового строя у удмуртов», М. Косвен ограничивает «свою тему выяснением тех вопросов, которые в современной науке истории доклассового общества остаются наименее освещенными».

Как возможно изучение конкретного общественного процесса (в данном случае — распада родового строя у удмуртов), если из этого изучения заранее исключается все более или менее освещенное и все внимание сосредотачивается лишь на фактах, наименее освещенных «в современной науке истории доклассового общества». Не является ли такая манера ограничивать предмет исследования своеобразным отходом от марксизма-ленинизма, требующего конкретного рассмотрения и анализа, отходом в сторону пустых бессодержательных, ничего общего с живой действительностью не имеющих абстракций. Порочностью такой методологии, ее антимарксистская, антиленинская сущность сама собой очевидна. Она-то и не позволяет М. Косвену правильно оценить всю фальшь «объективного» подхода со стороны А. Пинт к освещению отдельных фактов и фактиков без всякого критического к ним отношения. Поэтому он не только не воюет против Пинт, против бессмысленного нагромождения его фактов, а, напротив, еще более увеличивает это нагромождение, возводя отдельные факты в степень самобытности и «принципиальности» по существу уже давно изжитого в основном их содержания.

«Если в области социальных отношений, — говорит

М. Косвен, — мы имеем у удмуртов лишь пережитки и осколки родового строя, то неизмеримо более стойко сохраняется религиозно-культурное значение рода. Религиозная связь между членами рода остается или оставалась до последнего времени весьма влиятельной» (стр. 20).

Эта влиятельность религиозной связи сложилась и окрепла в результате своеобразного исторического развития. Так, выселившиеся удмурты «сохраняют память о своем прежнем местопребывании: во-первых, потому, что их выселение сопровождалось «особой церемонией и общим молением» и, во-вторых, потому, что это связано с представлением о загробной жизни, о совместном загробном хозяйстве».

Как видим, у М. Косвена факты «говорят» сами за себя.

Но что скрывается за этими фактами? Каковы действительные отношения между различными социальными группами удмуртского общества? Как отражалось общественное бытие удмуртов на их религиозном сознании и как обратно влияют религиозные родовые пережитки на общественные отношения удмуртов? Как в действительности в свое время выглядели у удмуртов родовые отношения и как они изменились теперь при современном экономическом укладе, условиях распада и ликвидации родового строя? Какие социальные группы и классы в удмуртском обществе наиболее крепко держатся за старые пережитки? Что они предпринимают для удержания своего влияния? Несомненно представляло бы определенный интерес и выяснение вопроса о том, какие слои распадающегося рода активно борются за живучесть религиозных обрядов, за непреложность в целом религиозного культа, какова в этом роль реакционных общественных групп — духовенства, кулачества и т. п.

Все эти вопросы, несмотря на их актуальное значение в условиях ожесточенной классовой борьбы, развернувшейся вокруг осуществления основных практических задач социалистического строительства, выпали из поля зрения А. Пинт и М. Косвена. Выпали они потому, что авторы, став на «объективистскую» точку зрения при рассмотрении отмеченных ими фактов, вместо их марксистско-ленинского изучения и изыскания путей к их преодолению и передаче скрытых за ними отношений, стали на путь апологетики, на путь защиты непреложности этих фактов. В итоге мы имеем не изучение родовых пережитков в удмуртском обществе с целью их выкорчевывания и ликвидации, а их ничем не прикрытую, грубую и беззастенчивую идеализацию, их возведение в степень самобытных, самодовлеющих «принципов» общественной жизни.

«Принципиально (???)», — пишет М. Косвен, — каждый удмуртский род имеет свою куалу. Когда часть членов рода, как было описано выше, переходила на новое жилье, выселенцы, в особой церемонии, брали папел из родовой куалы и на новом месте строили новую куалу. Однако в определенные дни празднеств отделившиеся собирались в старую куалу для совместного с другими членами рода моления. Таким образом, куала первопоселения приобретала значение общеродового святилища и места культа, а, тем самым, и единого центра религиозно-идеологической связи. Эта связь поддерживала и питала связь общественную» (стр. 21).

Вот и итог! В этом итоге наша свое выражение вся мудрость Косвена и его ученицы А. Пинт. Мы имеем перед собой образчики тех самых объективистов, о которых В. И. Ленин писал еще в 1894 г.: «Объективист говорит о необходимости [сравни с косвенской «принципиальностью»!] данного исторического процесса; материалист констатирует с точностью данную общественно-экономическую формацию и порождает ее антагонистические отношения. Объективист, доказывая необходимость данного ряда фактов, всегда рискует сбиться на точку зрения апологета этих фак-