

# Археологические вести

**18**  
**(2012)**

**ДБ**

Санкт-Петербург  
2012

# Литые наконечники ножен мечей (по материалам Троицкого раскопа Новгорода Великого)

С. Ю. Каинов, Е. Е. Авдеенко<sup>1</sup>

Уникальность культурного слоя Новгорода Великого, позволяющего в большинстве случаев «узко» датировать предметы, наряду с возможностью построения типохронологических шкал, охватывающих значительный период времени от середины X до XV в., делают новгородскую вещевую коллекцию во многом эталонной как для Северо-Запада Руси, так и для более географически удаленных регионов.

Данное исследование посвящено литым наконечникам ножен мечей, найденным при археологических работах 1973–2000<sup>2</sup> гг. на Троицком раскопе Новгорода Великого.<sup>3</sup> Коллекция представлена небольшим количеством предметов, тем не менее ее ввод в научный оборот представляется важным как по причине узкой датировки предметов, так и ввиду значимости самого материала для этнической и социальной характеристики населения, заселявшего Людин конец Новгорода во второй половине X–XI в.

Наконечникам ножен посвящено большое количество как отечественных, так и зарубежных исследований. Особо отметим работу П. Паульсена, собравшего и обобщившего информацию о более чем 250 европейских наконечниках X–XIII вв. (*Paulsen*, 1953). П. Пауль-

сен выделил семь орнаментальных мотивов наконечников ножен, разделенных в зависимости от особенностей орнаментации на группы. Классификация П. Паульсена легла в основу типологии В. Казакевичуса, рассмотревшего наконечники, происходящие с территории расселения балтских племен (*Kazakevičius*, 1998. S. 287–332).

Типологию ажурных наконечников ножен «эпохи викингов», основанную, в том числе, и на учете морфологических особенностей, разработала Н. В. Ениосова (*Ениосова*, 1994. С. 100–121). В ее работе были выделены некоторые типы и варианты наконечников, отсутствующие в классификации П. Паульсена.

Древнерусские наконечники, происходящие из Гнёздовского археологического комплекса, рассмотрены одним из авторов данной статьи (*Каинов*, 2007. С. 189–210). В этой работе пересмотрена и дополнена типологическая схема, предложенная П. Паульсеном.

Некоторые новгородские наконечники ножен мечей, найденные на Неревском, Троицком и Михайловском раскопах, были опубликованы и кратко охарактеризованы в статье Т. С. Варфоломеевой (*Варфоломеева*, 1994. С. 166–182).

На Троицком раскопе (Троицкий I–XII) было найдено четыре наконечника ножен мечей.<sup>4</sup> Три из них относятся к так называемым ажурным наконечникам, распространенным в X–начале XI в. Четвертый наконечник, хоть по технике исполнения и может быть причислен к

<sup>1</sup> Каинов С. Ю. Россия, 109012, Москва, Красная площадь, д. 1. Государственный Исторический музей, Отдел оружия.

Авдеенко Е. Е. Россия, 119991, Москва, ГСП-1, Ленинские горы, МГУ им. М. В. Ломоносова, исторический факультет, кафедра археологии.

<sup>2</sup> Троицкий I–XII раскопы.

<sup>3</sup> В статье не рассматриваются так называемые U-образные наконечники ножен мечей, изготовленные из железных пластин (например, *Варфоломеева*, 1994. С. 168. Табл. I, 17).

© С. Ю. Каинов, Е. Е. Авдеенко, 2012

<sup>4</sup> В статье Т. С. Варфоломеевой указан еще один наконечник ножен, якобы происходящий с Троицкого раскопа (*Варфоломеева*, 1994. С. 180, 172. Табл. II, 2). На самом деле данный наконечник происходит с Неревского раскопа.

«ажурным», тем не менее не находит аналогий среди материала этого периода.

Самым ранним по времени изготовления является наконечник, найденный при зачистке материка на Троицком XI раскопе (рис. 1, 1). Предматериковые отложения на этом раскопе датируются 30-ми гг. X в. (*Гайдуков и др.* 2001. С. 79–81). Несмотря на то что сохранились лишь нижняя и боковая части рамки наконечника, его тип определяется однозначно. Он относится к группе наконечников с вписанной в рамку фигурой птицы с распростертыми крыльями и головой в профиль. Верхняя часть рамки также оканчивается выступом в форме повернутой птичьей головы.

Подобные наконечники П. Паульсен включил в «шведско-варяжскую» группу с «мотивом птицы», в которой он выделил четыре подгруппы (a, b, c, d), в зависимости от особенностей морфологии и орнаментики (*Paulsen*, 1953. S. 22–35). Анализ древнерусских наконечников этой группы, в первую очередь по материалам Гнёздова, позволил предложить несколько иное деление (*Каинов*, 2007. С. 192–193).

Находка из Новгорода принадлежит ко второму типу наконечников группы с «мотивом птицы». У этого типа дополнительные орнаментальные детали на груди птицы и на рамке нанесены преимущественно циркульным орнаментом или отсутствуют совсем. Сама фигура птицы обозначена только внешним контуром почти без проработки деталей. Верхний контур головы очерчивался нижним краем отверстия (округлой или треугольной формы). Глаз птицы обозначался циркульным орнаментом. В центре груди птицы иногда наносился также одиночный циркульный орнамент. Верхний выступ, орнаментально отделенный от наконечника чертой, оформлялся в виде головы птицы, у которой циркульным орнаментом обозначен глаз.

Описываемый тип наконечников является наиболее распространенным на территории Древней Руси. Помимо новгородского из археологических раскопок происходит еще как минимум 18 (17+1?) экз.: Гнёздово — 6 экз., Шестовица — 4 экз., Юго-Восточное Приладожье — 1 экз., Михайловское — 1 экз., Рюриково городище — 1 экз., Старая Ладога — 1 экз., Седнев — 2 (1+1?) экз., Сарское городище — 1 экз., Белоозеро — 1 экз. (*Каинов*, 2007. С. 196). Таким образом, с учетом новгородской находки,

всего на древнерусской территории найдено 19 (18+1?) наконечников этого типа.

На территории Европы данный тип наконечников также является наиболее распространенным. Так, в работе П. Паульсена приводятся данные еще о 13 находках без учета древнерусских и прусских (*Paulsen*, 1953. S. 28–33). В. Казакиявичус учел 17 наконечников с «мотивом птицы», происходящих с территории расселения балтских племен, но в это количество вошло по крайней мере два наконечника с линейной орнаментацией, относящихся к другому типу наконечников с «мотивом птицы» (*Kazakevičius*, 1998. S. 290–291).

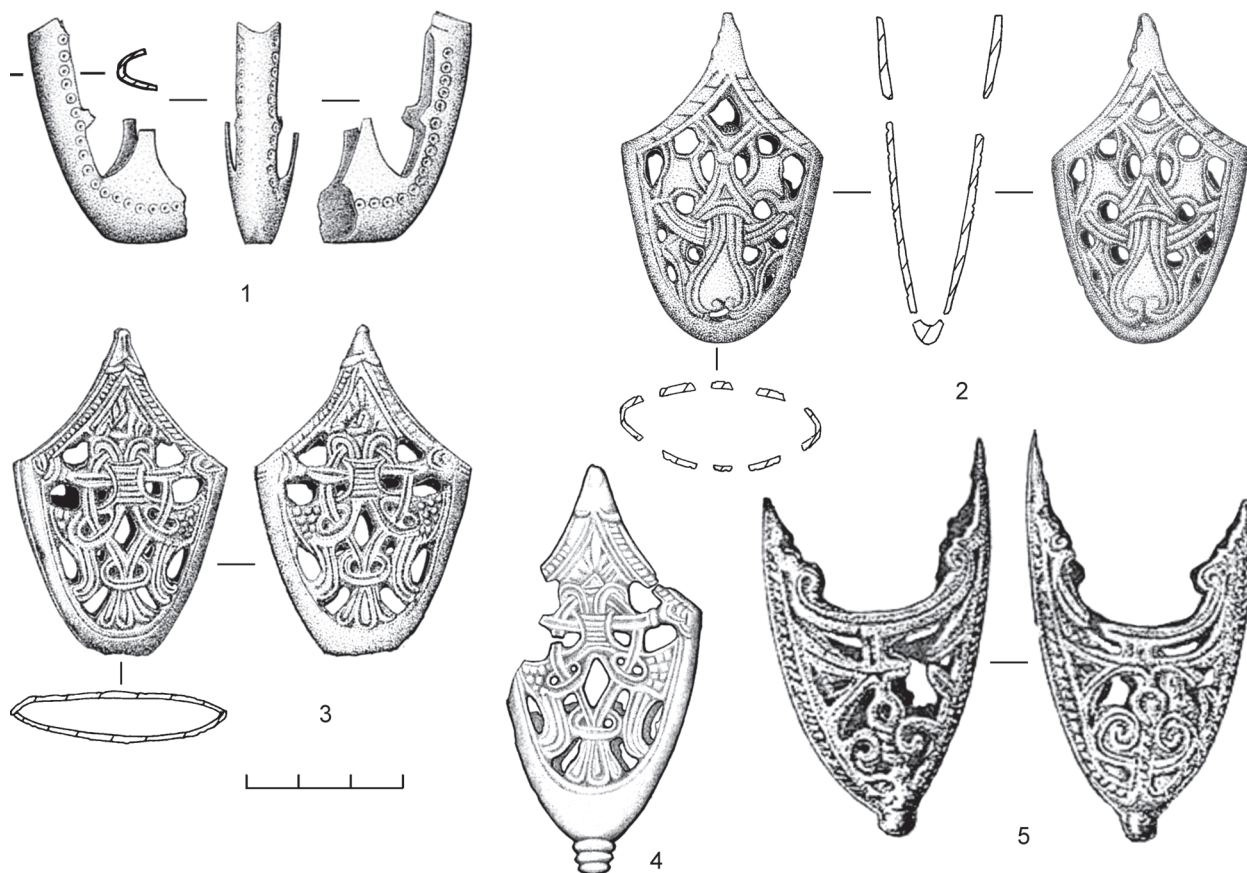
Как уже отмечалось, новгородский наконечник был найден при зачистке материка и относится к 930-м гг. Остальные древнерусские находки можно датировать в рамках второй четверти—конца X в. (*Каинов*, 2007. С. 196–198). За пределами Древней Руси единственный относительно узко датируемый наконечник зафиксирован в культурном слое шведского поселения Бирка, содержащем восточные монеты чекана до 932 г. Это позволяет датировать наконечник в рамках второй четверти X в. Остальные европейские наконечники широко датируются X–XI вв. (Там же. С. 198).

Вероятнее всего, появление данного типа наконечников следует относить к первой половине (скорее ко второй четверти) X в. и можно связать со Скандинавией, где на поселении Бирка зафиксировано их производство. Опираясь на новгородскую находку, можно утверждать, что на территории Древней Руси данный тип наконечников появился по крайней мере в 30-х гг. X в. Верхняя хронологическая граница бытования этого типа на территории Древней Руси по археологическим данным ограничена концом X в.

Второй наконечник (рис. 1, 2) найден на Троицком XI раскопе при разборке слоев, относящихся к 27-му ярусу, датированному 970–990 гг. (*Гайдуков и др.*, 2001. С. 81). Наконечник сохранился целиком.

Орнаментация наконечника представляет собой симметричную композицию, состоящую из ленточного плетения, в центре которой находится треугольная фигура. Над ней расположено возвышение округлой формы, а под ней — сердцевидная фигура с двумя завитками внутри.

В классификации П. Паульсена данный тип наконечников отсутствует. Н. В. Енисова от-



**Рис. 1.** Наконечники ножен мечей из Новгорода и Гнездово: 1–2 — Троицкий XI; 3 — Троицкий IV; 4 — Гнездово; 5 — Троицкий VIII.

1–2, 4 — рисунки А. С. Дементьевой

**Fig. 1.** Sword scabbard chapes from Novgorod and Gnezdovo: 1–2 — excavation Troitsky XI; 3 — Troitsky IV; 4 — Gnezdovo; 5 — Troitsky VIII.

1–2, 4 — Drawings by A. S. Dement'eva

носит подобные наконечники к типу А-1-26: «с искаженным изображением птицы» (Енисова, 1994. С. 106). Аналогичного мнения придерживался и В. Казакевичус, также видевший в данном типе развитие наконечников с изображением птицы (Kazakevičius, 1998. S. 328).

Интересную трактовку данного изображения предложил В. И. Кулаков. По его мнению, треугольная фигура в центре орнаментальной композиции символизирует мужскую фигуру. В самой композиции он видит местный вариант изображения Одина, который обеими руками обнимает двух своих мистических спутников — воронов Хугина и Мунина. Традиция таких изображений восходит к эпохе переселения народов (Кулаков, Иов, 2001. С. 81). Собственно скандинавское исполнение этой «языческой иконы», по мнению В. И. Кулакова, представлено на наконечниках, подобных най-

денному в погребении 42 Шестовицкого могильника, которые распространились «в викингской среде южного берега Балтики в середине X века» (Там же. С. 82).

Экземпляр из шестовицкого кургана 42 относится к типу наконечников с «зооморфной личиной» (Каинов, 2007. С. 202), который наряду с наконечниками с «антропоморфной личиной» развивается из наконечников с мотивом человеческой фигуры, не усложненной плетеным орнаментом (Там же. С. 202–204, рис. 9, 3, 4). На них четко обозначена человеческая фигура с разведенными в стороны и согнутыми в локтях руками, стоящая на голове животного (?). На новгородском и аналогичных наконечниках первоначальная орнаментальная схема сильно видоизменена и искажена, хотя в отдельных элементах остается узнаваема.

Шведская исследовательница Ш. Хиденштерна-Йонсон, в отличие от В. И. Кулакова, видит в орнаментальной композиции наконечников с антропоморфной фигурой изображение распятого Христа. В качестве аналогии она приводит изображение на камне из Еллингге (Дания), датирующемся 960–1050 гг. (*Hedenstierna-Jonson Ch.*, 2002. S. 107, 111).

Все аналогии этому новгородскому наконечнику происходят с территории расселения балтийских племен, где их найдено не менее трех экземпляров — в погребениях 62 и 94 могильника Жасинас Шилальского района Литвы и в погребении 117 могильника Ирзекапинис Зеленоградского р-на Калининградской области. Погребение 117 могильника Ирзекапинис В. И. Кулаков датирует началом—серединой X в. (наиболее предпочтительна, по мнению В. И. Кулакова, середина X в. — *Кулаков, Иов*, 2001. С. 81). Наконечники из могильника Жасинас В. Казакиявичус широко датирует X–XI вв. и считает их балтскими по происхождению (*Kazakevičius*, 1998. S. 314–315). Н. В. Ениосова датирует подобные наконечники концом X—началом XI в. и также связывает их производство с балтскими территориями (*Ениосова*, 1994, С. 107).

Третий наконечник (рис. 1, 3) найден на Троицком IV раскопе, в пласте 21, датированном 1065–1075 гг. (*Варфоломеева*, 1994. С. 180). Наконечник сохранился целиком. В нижней части имеется отверстие, образовавшееся, вероятно всего, в результате износа в ходе длительной эксплуатации (стирание от соприкосновения с поверхностью земли). Края наконечника вокруг отверстия были загнуты вовнутрь, тем самым немного уменьшив реальную высоту наконечника.

Наконечники с подобной орнаментацией П. Паульсен относил к «скандинавской группе» наконечников с «мотивом птицы», видя в их орнаментации сильно стилизованное изображение птицы (*Paulsen*, 1953. S. 17). Но, с нашей точки зрения, данные наконечники несут изображение совмещенных фигур человека и птицы. Композиция из этих сплетенных фигур находит свое объяснение в одном из сюжетов германской мифологии. Как следует из «Младшей Эдды», выкрыв мед поэзии у дочери великана Суттунга, Один скрылся от погони, превратившись в орла (*Каинов*, 2007. С. 199).

Наконечников с аналогичной орнаментацией на территории Древней Руси найдено еще три экземпляра: два в Гнёздово, один на поселении Крутик (Там же. С. 200). От новгородского наконечника они отличаются большей высотой и наличием ножки-прилива (рис. 1, 4).

На территории Европы без учета древнерусских находок известно как минимум 13 экз. «высоких» наконечников с мотивом совмещенных фигур птицы и человека: Швеция — 8 экз., Норвегия — 2 экз., Исландия, Дания, Германия — по 1 экз. (*Каинов*, 2007. С. 200).

Аналогичные новгородскому «низкие» наконечники найдены только на территории расселения балтских племен, где их известно не менее 4 экз.: Гинталишке (*Gintaliske*), Вежайчай (*Vezaiciai*), Жасинас (*Zasinas*), Катучай (*Katučiai*) (одна сторона наконечника) (*Kazakevičius*, 1998. S. 294). Еще один наконечник, несколько отличающийся размерами и удлиненным верхним окончанием рамки, найден в литовском могильнике Линкува (*Linkova*) (*Kazakevičius*, 2000. S. 21, *abb. 3, 1*).

Датировка «высоких» наконечников с мотивом совмещенных фигур птицы и человека, по всей видимости, не выходит за рамки второй половины X в. «Низкие» наконечники, найденные в Прибалтике, В. Казакиявичус широко датирует X–XI вв. (*Ibid.* S. 20). По нашему мнению, хронологического разрыва между «высокой» и «низкой» разновидностями наконечников, ввиду полной стилистической идентичности орнаментации, не должно быть, и датировка «низких» наконечников укладывается в рамки второй половины X в., ближе к концу столетия. Стратиграфическая дата новгородского наконечника — 1065–1075 гг. — объясняется или перемещением наконечника из более древних слоев, или длительным бытованием этого наконечника, о чем может свидетельствовать сильная изношенность нижней части.

В. Казакиявичус считал «низкие» наконечники с мотивом совмещенных фигур человека и птицы (тип Ib2 по типологии В. Казакиявичуса) импортом из Скандинавии. На балтских территориях, по его мнению, подобные наконечники дали импульс для возникновения местных вариантов наконечников (Ib2 и Ib3 по типологии В. Казакиявичуса — *Ibid.* S. 20). Стоит отметить, что непосредственно в Скандинавии ни одного «низкого» наконечника с мотивом со-

**Таблица.** Литые наконечники ножен Троицкого раскопа Новгорода Великого**Table.** Cast scabbard chapes from Troitsky Excavation in Novgorod Veliky

	Раскоп	Год	Пласт	Квадрат	Датировка	Размеры* (высота—ширина, мм)
1	Троицкий XI	1998	зачистка материка	1240	930-е гг.	—
2	Троицкий XI	1998	19	1252	970–990-е гг.	61 × 37
3	Троицкий IV	1976	21	208	1065–1075 гг.	62 × 41
4	Троицкий VIII	1985	6	753	I пол. XIII в.	73 × 40

\* Указаны только полностью сохранившиеся параметры

вмещенных фигур человека и птицы неизвестно. Учитывая количество найденных наконечников, с нашей точки зрения, вполне допустимо считать прибалтийские и новгородский экземпляры балтской (по месту изготовления) разновидностью скандинавских по происхождению наконечников с мотивом совмещенных фигур человека и птицы. Изготовлены они были в скандинавской технологической и орнаментальной традициях, по всей видимости, скандинавскими ювелирами, и впоследствии эти наконечники послужили образцами для изготовления наконечников типа Ib2 и Ib3 по типологии В. Казакавичуса, у которых исходный мотив совмещенных фигур человека и птицы сильно переработан и узнаваем только в отдельных деталях.

Четвертый наконечник (рис. 1, 5) найден на Троицком VIII раскопе, в слое, датирующемся первой половиной XIII в. Наконечник сохранился целиком, его верхняя часть представляет собой два боковых выступа разновеликой высоты, низ наконечника снабжен ножкой-приливом. Орнаментация наконечника выполнена сведенными линиями. В центре орнаментальной композиции расположена вписанная в медальон трехлистая фигура, боковые листья которой оформлены в виде завитков, а верхний представляет собой петлю на закрученной ножке. По бокам рамка наконечника орнаментально подчеркнута жгутовым плетением.

Рассматриваемый экземпляр, в отличие от трех предыдущих, не несет в себе никакого осмысленного сообщения, и его орнамент, по всей видимости, не является символическим. Более поздний по происхождению, он является примером общей тенденции, когда мифологические языческие мотивы исчезают из прикладного искусства. Наконечник подобного рода — это

в чистом виде декор и исполнение функции защиты нижнего края ножен от износа.

Как и предыдущие три, четвертый наконечник изготовлен в технике «ажурного» литья. Однако литье некачественное, с большим количеством непроливов и облоя. Можно отметить, что наконечник отличается довольно грубое исполнение, выразившееся как в плохом качестве отливки, так и в несимметричности самого наконечника и плохой проработке орнаментации.

«Ажурное» литье в целом не характерно для наконечников ножен мечей второй половины XI–XIII вв.<sup>5</sup> В то же время форма наконечника не имеет аналогий среди «ажурных» наконечников X в., скорее она повторяет по своим особенностям образцы XI–XIII вв., хотя и не находит полных аналогий, главным образом ввиду отсутствия центрального верхнего выступа.

Принимая во внимание отсутствие аналогий новгородскому наконечнику, можно осторожно предположить, что он мог быть изготовлен в Новгороде мастером, не специализировавшимся на отливке вещей в технике «ажурного» литья, о чем свидетельствует плохое качество отливки.

Наконечники ножен мечей, найденные на Троицком раскопе, датирующиеся X–XI вв. (из рассматриваемых первые три), представлены образцами, которые связаны со скандинавским ювелирным искусством и изготовлены или самими скандинавскими мастерами, или ремесленниками, использовавшими

<sup>5</sup> Наконечник, выполненный в технике «ажурного» литья и датирующийся в рамках 1150–1250 гг., найден в могильнике у пос. Богатыри, Приозерского р-на, Ленинградской обл. (*Кирпичников, Сакса, Томантери*, 2006. Рис. 38–39).

скандинавскую технологическую традицию литья ажурных изделий (Ениосова, 1998. С. 78–79). Единственный наконечник, датирующийся более поздним временем (XIII в.), возможно, является продукцией местного новгородского мастера.

Несомненно, найденные наконечники ножен свидетельствуют о распространении среди населения Новгорода мечей. Интересно отметить, что именно на Троицком раскопе найдено основное количество деталей снаряжения мечей X–XI вв. Единственным исключением является наконечник ножен меча, происходящий с Михайловского раскопа из слоя, датирующегося 1030–1050 гг. (Варфоломеева, 1994. С. 180). Также рукоять меча, которую предположительно можно отнести к типу Т-1 и датировать концом X–первой половиной XI в., обнаружена «при срытии дома “Марфы Посадницы”» (Каталог древностей..., 1907. Рис. 72; Каинов, 2008. С. 148).

Определенная концентрация в ранних слоях Троицкого раскопа находок, связанных с мечами (три наконечника ножен, верхняя часть навершия меча типа Н (по типологии Я. Петерсена) — Тр.-VII, пласт 20, квадрат 493), дополняется другими категориями предметов воинского снаряжения — деталями защитного вооружения, боевым топором, наконечниками копий и стрел. По всей видимости, на этой части территории Людина конца Новгорода в этот период проживали люди, связанные с профессиональной воинской средой.

Варфоломеева, 1994 — Варфоломеева Т. С. Металлические детали кожаных футляров XI–XV вв. из раскопок // ННЗИА: Материалы науч. конф. (Новгород, 26–28 января 1994 г.). Новгород, 1994. Вып. 8.

Гайдуков и др., 2001 — Гайдуков П. Г., Дубровин Г. Е., Табарбардина О. А. Хронология Троицкого XI раскопа (ТД) // ННЗИА: Материалы науч. конф. (Великий Новгород, 23–25 января 2001 г.). Великий Новгород, 2001. Вып. 15.

Ениосова, 1994 — Ениосова Н. В. Ажурные наконечники ножен мечей X–XI вв. на территории Восточной Европы // История и эволюция древних вещей. М., 1994.

Ениосова, 1998 — Ениосова Н. В. Литейные формы Гнёздова // Историческая археология. Традиции и перспективы. М., 1998.

Каинов, 2007 — Каинов С. Ю. Наконечники ножен мечей из Гнёздова // Гнёздово. Результаты комплексного исследования памятника. М., 2007.

Каинов, 2008 — Каинов С. Ю. Каталог мечей из собрания Государственного Исторического Музея, составленный В. В. Арентом // Военная археология: Сб. материалов семинара при Государственном Историческом музее. М., 2008. Вып. 1.

Каталог древностей..., 1907 — Каталог древностей графа Алексея Сергеевича Уварова. М., 1907. Отд. III–IV.

Кирпичников, Сакса, Томантери, 2006 — Кирпичников А. Н., Сакса А. И., Томантери Л. Мечи средневековой Карелии // Славяне и финно-угры: Контактные зоны и взаимодействие культур. СПб., 2006.

Кулаков, Иов, 2001 — Кулаков В. И., Иов О. В. Наконечники ножен меча из кургана 174 могильника Кауп и с городища Франополь // КСИА. 2001. № 211.

Hedenstierna-Jonson, 2002 — Hedenstierna-Jonson Ch. A group of Viking Age sword chapes reflecting the political geography of the time // Journal of Nordic Archaeological Science. Stockholm, 2002. Vol. 13.

Kazakevičius, 1998 — Kazakevičius V. Iš vėlovojo geležies amžiaus Baltų ginklų istorijos // Lietuvos Archeologija. Vilnius, 1998. T. 15.

Kazakevičius, 2000 — Kazakevičius V. Baltų ir skandinavų karinių ryšių beiškant // Lietuvos aukštųjų mokyklų mokslo darbai: Istorija. Vilnius, 2000. T. 43.

Paulsen, 1953 — Paulsen P. Schwertartbänder der Wikingerzeit. Ein Beitrag zur Frühgeschichte Osteuropas. Stuttgart, 1953.

## **Cast Sword Chapes (Finds from Troitsky Excavation in Novgorod the Great)**

**S. Yu. Kainov, E. E. Avdeenko**

In the course of excavations at the Troitsky Area in Novgorod the Great, four sword chapes were uncovered, manufactured in the technique of «openwork casting». The oldest chape belongs to the group of chapes with a representation of a bird; it was found in a layer dated to the 930s. It is possible that chapes of this type appeared in Scandinavia in the second quarter of the 10<sup>th</sup> century, wherefrom they spread, in particular, to the territory of Ancient Rus'. The second chape was recovered from building horizon 27 dated to 970–990 AD. This chape belongs to the group of chapes with a motif of a human figure. Similar chapes are distributed both throughout Scandinavia and Ancient Rus'. The Novgorod chape belongs to the type with the initial representations strongly modified and distorted. Similar chapes originate from the area of settlement of Baltic tribes where these objects are loosely dated to the 10<sup>th</sup> and 11<sup>th</sup> centuries. The third chape was found in a layer of 1065–1075 AD and belongs to the group of chapes with representations of joined fi-

gures of a human and a bird executed in the Scandinavian Borre style. Similar chapes are widely distributed in Scandinavia and three specimens have been found in the territory of Ancient Rus'. The Novgorod example is lower in height. Chapes similar in terms of the representation and size were found in the Baltic area. The fourth chape was retrieved from a horizon of the first half of the 13<sup>th</sup> century. The present authors are aware of no parallel to this object. Possibly we are dealing with a product of a local artisan.

Chapes from the Troitsky Excavation dated to the 10<sup>th</sup>–11<sup>th</sup> centuries comprise examples related with Scandinavian jewellery. The single chape, dated to a later period, is probably a product of a local Novgorod artisan. The finds from the Troitsky excavation related to swords are supplemented by other categories of items of warrior's equipment: a battleaxe, spear-heads and arrowheads. In all probability, this part of the Lyudin Konets district of Novgorod was inhabited by people linked with the professional military milieu.