

**НОВГОРОД
И НОВГОРОДСКАЯ ЗЕМЛЯ.
ИСТОРИЯ И АРХЕОЛОГИЯ**

**Материалы XXX научной конференции,
Великий Новгород, 26—28 января 2016 г.**

Выпуск 30

СОДЕРЖАНИЕ

РАЗДЕЛ I ИТОГИ ПОЛЕВЫХ ИССЛЕДОВАНИЙ 2015 ГОДА

В.Л. Янин, Е.А. Рыбина, Л.В. Покровская, В.К. Сингх, А.М. Степанов, Е.А. Тянина (<i>Москва, Великий Новгород</i>). Работы в Людином конце Великого Новгорода в 2015 г. (Троицкий раскоп–XV)	9
В.Л. Янин, Е.А. Рыбина, Л.В. Покровская, А.М. Степанов, В.К. Сингх, Е.А. Тянина (<i>Москва, Великий Новгород</i>). Работы в Людином конце Великого Новгорода в 2015 г. (Троицкий раскоп–XVI)	15
П.Г. Гайдуков, О.М. Олейников, Е.В. Торопова, М.А. Степанов, А.А. Кудрявцев (<i>Москва, Великий Новгород</i>). Основные итоги работ на Козмодемьянском–3 раскопе в Великом Новгороде в 2015 г.	24
О.М. Олейников, А.В. Долгих (<i>Москва</i>). Новые данные по исторической топографии Новгородского Детинца	29
М.И. Петров (<i>Великий Новгород</i>). Археологические исследования 2015 года на раскопе Нутный–IV	43
А.В. Андриенко, А.В. Шуреев (<i>Великий Новгород</i>). Охранные раскопки в северо-восточной части Плотницкого конца Новгорода в 2015 г.	53
Вл.В. Седов, М.В. Вдовиченко (<i>Москва</i>). Археологические работы в Георгиевском соборе Юрьева монастыря и в Пантелеймоновом монастыре в 2015 году	58
М.В. Вдовиченко (<i>Москва</i>). Раскопки церкви Андрея Юродивого на Ситке в 2015 г.	74
И.В. Антипов, В.А. Булкин, А.В. Жервэ (<i>Санкт-Петербург</i>). Раскопки Воскресенской церкви Деревяницкого монастыря (1335 г.) и разведки в Новгородском районе	81
Е.В. Торопова, С.Е. Торопов, К.Г. Самойлов, П.П. Колосницын, Е.Е. Колосницына (<i>Великий Новгород</i>). Полевые исследования 2015 г. в г. Старая Русса и Новгородской области	90
Т.Н. Патица (<i>Великий Новгород</i>). Археологические исследования в северных окрестностях Торговой стороны Новгорода. Урочище Радоковицы	102
Е.Н. Носов, И.И. Еремеев, Т.С. Дорофеева (<i>Москва</i>). Полевой сезон 2015 года на Рюриковом городище	110

РАЗДЕЛ II ИССЛЕДОВАНИЯ ПО АРХЕОЛОГИИ И ИСТОРИИ НОВГОРОДА И НОВГОРОДСКОЙ ЗЕМЛИ

О.А. Тарабардина, Н.Н. Фараджева, П.Г. Гайдуков (<i>Москва, Великий Новгород</i>). Пробойная улица Людина конца средневекового Новгорода (Троицкий раскоп)	114
Д.А. Петров (<i>Москва</i>). Укрепления окольного города Новгорода конца XIV в. и их место в русской и балтийской традиции фортификации	125
А.М. Салимов (<i>Тверь</i>). К вопросу о существовании в Торжке каменных оборонительных сооружений	138
Ю.С. Фомичева (<i>Москва</i>). К вопросу о реконструкции облика церкви Благовещения на Мячине 1179 года	146
А.В. Чернов (<i>Москва</i>). О строительных материалах Георгиевского собора Новгородского Юрьева монастыря	154

А.М. Иванов (<i>Великий Новгород</i>). О «плавающей» башне на реке Волхов в Новгороде	159
А.В. Шуреев (<i>Великий Новгород</i>). Керамика Новгорода кон. XIV – пер. пол. XV вв. (к постановке проблемы)	163
И.М. Сумманен (<i>Петрозаводск</i>). О сходстве керамических наборов городищ корелы и крепости Орешек	173
Е.Р. Михайлова, В.Ю. Соболев (<i>Санкт-Петербург</i>). Элитарные комплексы древнерусского времени: стереотипы выделения (на примере Которского погоста)	181
А.А. Кудрявцев (<i>Москва</i>). Топография находок замков и ключей на усадьбах средневекового Новгорода (по материалам Неревского и Троицкого раскопов)	190
С.Ю. Каинов, В.К. Сингх (<i>Москва</i>). Деревянный чехол топора с Троицкого раскопа	
Е.Е. Авдеенко (<i>Москва</i>). Нож с «надписью» с Троицкого раскопа	196
М.А. Степанов (<i>Великий Новгород</i>). Новые находки судовых деталей (по материалам Рогатицкого–2 раскопа (ул. Б.Московская, 30)	208
Т.С. Матехина (<i>Санкт-Петербург</i>). Кожаные чехлы для ложек из древнерусских городов	213
А.В. Зиновьев (<i>Тверь</i>). Обзор остеологического материала из раскопок в Тверском кремле (стадион «Химик») в 2013 году	226
А.И. Сакса (<i>Санкт-Петербург</i>). Выборг и новгородская торговля на Балтике во второй половине XIV–XV вв.	232
М.А. Родионова (<i>Великий Новгород</i>). Археологические исследования в Новгородском кремле в 1938–1941 гг. (материалы фонда П. А. Мартынова)	239
М.А. Родионова (<i>Великий Новгород</i>). Археологические исследования в Плотницком конце Великого Новгорода в 2014–2015 гг. (раскопы на пер. Красном, 13, и ул. Черемнова-Конюхова, 19/11)	249
А.Н. Сорокин (<i>Москва</i>). «Вотолкин пожар» в древнем Новгороде (хронология, топография, причина)	262
П.П. Колосницын, В.Ю. Сяборов (<i>Великий Новгород</i>). Разведочные археологические исследования в г. Боровичи в 2014–2015 гг. Первые итоги и перспективы дальнейшего изучения	282
Т.Н. Курочкина (<i>Великий Новгород</i>). Документальные материалы кафедр археологии МГУ и МИФЛИ	282
М.В. Медведева (<i>Санкт-Петербург</i>). Клад из ур. Собачьи горбы. К истории находки	290
Ю.Н. Бузыкина, К.В. Трубицын (<i>Москва</i>). Об одном типе посадки всадника с новгородской иконы XIV века	298
В.Я. Конецкий (<i>Великий Новгород</i>). Этнокультурные процессы во второй половине I тыс. н.э. в микрорегионе огуловских озёр	306
Список сокращений	324

С.Ю. Каинов, В.К. Сингх

ДЕРЕВЯННЫЙ ЧЕХОЛ ТОПОРА С ТРОИЦКОГО РАСКОПА

В течение многолетних раскопок в Людином конце (Троицкий раскоп), одном из древнейших концов Новгорода, был открыт целый район средневекового города. Эта территория имеет большое значение как для изучения планировки усадебных комплексов, так и для решения вопросов, связанных с происхождением и ранней историей Новгорода. Особый интерес в последние годы представляет усадьба «Ж», которая располагается в восточной части Людина конца. Она относится к комплексу усадеб, выходящих на древнюю Черницыну улицу. Территория усадьбы «Ж» изучалась в 1983–1986 гг. (Троицкий VII), 2001–2009 гг. (Троицкий XIII) и была практически полностью исследована работами 2009–2014 гг. на дополнительных прирезках к Троицкому XIII раскопу (участки Г и Г-1), где были получены наиболее яркие материалы. Здесь отмечена самая высокая концентрация берестяных грамот (всего 104 экз.), преимущественно в слоях XII – первой половины XIII вв.

В слоях середины X – первой половины XI вв. на усадьбе «Ж» был обнаружен интересный комплекс вещей скандинавского облика, среди которых следует отметить железные амулеты, ювелирные украшения, элементы поясной гарнитуры, наконечник ножен меча, железные ключи, игральные шашки, оселок¹. Именно в ходе исследований ранних слоёв на территории этой усадьбы была обнаружена находка, которой посвящена данная статья².

Предмет был найден на уровне сооружений яруса 19 (1030–1040-е гг.), к востоку от дворовой вымостки шириной 2,5 м из плах, уложенных на три продольные лаги (Рис. 1). К северу от неё зафиксирован хаотичный наброс фрагментов дерева (доски, подкладки, горбыли, обрубки брёвен, сваи частокола), хотя прослеживается общая ориентировка деталей с севера на юг. По всей видимости, это остатки разобранного сруба или какой-то другой постройки.

Предмет, о котором идёт речь, представляет собой деревянную пластину ладьевидной формы с подтреугольным выступом в центральной части одной из длинных сторон (Рис. 2). Длина предмета – 132 мм, высота – 39 мм, толщина – 11 мм. По внутренней торцевой стороне сделан паз длиной 100 мм, шириной 5 мм и глубиной до 34 мм. Его наличие позволяет предполагать, что данный деревянный футляр надевали на плоский и широкий предмет. На одной стороне пластины (по всей видимости, лицевой) вырезаны три параллельные линии, повторяющие ладьевидную форму предмета. В подтреугольных выступах проделано отверстие диаметром около 3,5 мм. Нижняя часть предмета с одной стороны повреждена, что, по всей видимости, послужило причиной прекращения его использования. По заключению заведующей лабораторией по консервации и реставрации археологического дерева Новгородского музея-заповедника Л.В. Кокуцы, предмет изготовлен из можжевельника.

Отсутствие аналогий в древнерусском материале первоначально затруднило атрибуцию предмета. Схожие с новгородским предметы обнаружались в публикации дере-

¹ Янин В. Л., Рыбина Е. А., Покровская Л. В., Сингх В. К., Степанов А. М., Тянина Е.А. Работы в Людином конце Великого Новгорода в 2014 году (Троицкие раскопы: XIII-Г, Г-1 и XV) // НиИ ИА. Вып. 29. Великий Новгород. 2015. С. 63–64.

² Паспортные данные находки: раскоп Троицкий XIII, участок Г-1, пласт 14, квадрат 1834, пол. № 188, ярус 19.



Рис. 1. Раскоп Троицкий XIII-Г, Г-1. Схема яруса 19
* Место находки деревянного чехла на лезвие топора

вянных изделий, найденных при раскопках гавани Хедебю – датского торгового центра «эпохи викингов». Всего была опубликована информация о тринадцати предметах, определённых как чехлы для лезвия топора³. Среди них были выделены две формы (два типа).

Тип 1 – предметы, немного изогнутые по форме, с прямыми или закруглёнными окончаниями и пазом, предназначенным для помещения в него лезвия топора. Подобных чехлов

³ Westphal F. Die Holzfunde von Haithabu. Die Ausgrabungen in Haithabu 11. Neumünster. 2007. P. 55.

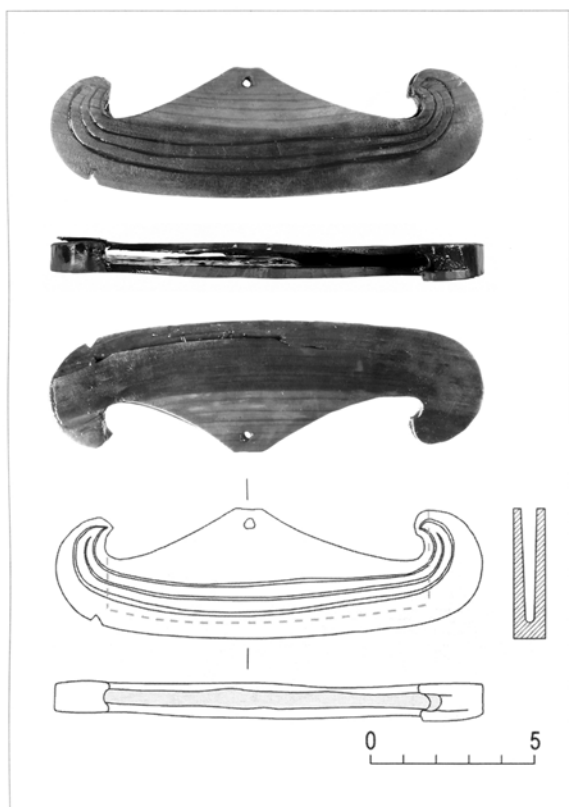


Рис. 2. Деревянный чехол на лезвие топора (Великий Новгород)

дендрологами породой дерева значительно преобладали изготовленные из дуба (29 %), много изделий из орешника (15 %), клёна (12 %) и ясеня (11 %). В меньших количествах использовалась древесина тиса (6 %), ольхи (5 %), бука (4 %), сосны (4 %), пихты (4 %), ели (2 %), ивы (2 %), березы (1 %)⁹.

К сожалению, информация о хронологической локализации находок футляров из Хедебю в публикациях отсутствует. Временной диапазон существования гавани Хедебю по данным дендрохронологии определяется в рамках IX–XI вв.¹⁰.

Ф. Вестфал, определивший находки из Хедебю в качестве чехлов для топора, отмечал, что подобные предметы крайне редки¹¹. Помимо Хедебю два чехла типа 1 найдены в Дублине в слое, датирующемся концом X – началом XI вв.¹² (Рис 5: 1–2). Один футляр

найдено десять экземпляров⁴ (Рис. 3: 1–6). Длина чехлов колеблется от 126 до 145 мм, высота – 12–21 мм, длина паза – 85–115 мм, ширина – 4–6 мм. У двух чехлов с обоих концов располагалось по отверстию, ещё у одного – четыре выступа (по два с каждой стороны) с отверстием для продевания шнура, крепившего чехол на топоре (Рис. 3: 7–5).

Тип 2 – предметы трапециевидной формы и с трапециевидной выборкой с одной стороны, предполагающей, что предмет накладывался на лезвие топора. Подобных чехлов найдено три экземпляра⁶ (Рис. 4: 13). Их длина – 134–147 мм, высота – 40–73 мм, ширина выреза под лезвие – 95–120 мм. У одной накладки с торцевой стороны было проделано два отверстия, помимо этого, на внешней стороне накладка имела два выступа под шнур для её крепления на топоре. У другого чехла на торцевой стороне было размещено одно отверстие, также служившее для крепления накладки (Рис. 4: 4–7).

Четыре футляра из тринадцати были изготовлены из ивы, остальные – из тиса, дуба, ели, бука и ясеня⁸. Среди найденных в Хедебю 4485 предметов с определённой

⁴ Westphal F. Die Holzfunde von Haithabu . Taf. 30: 1–6.

⁵ Использована фотография сайта «Projekt Forløg» URL: <http://sagy.vikingove.cz/pouzdra-na-sekery/>

⁶ Westphal F. Die Holzfunde von Haithabu ... Taf. 31: 1–3.

⁷ Использована фотография сайта «Projekt Forløg» URL: <http://sagy.vikingove.cz/pouzdra-na-sekery/>

⁸ Westphal F. Die Holzfunde von Haithabu. P. 55.

⁹ Idem. P. 14.

¹⁰ Kalmring S. Der Hafen von Haithabu. Die Ausgrabungen in Haithabu, Band 14, Wachholtz Verlag, Neumünster 2010.

¹¹ Westphal F. Die Holzfunde von Haithabu ... P. 55.

¹² Lang T.J. Viking-Age Decorated Wood. A study of its Ornament and Style. Dublin. 1988. P. 43. Fig. 3, 81.



Рис. 3. 1–6 – деревянные чехлы (тип 1) на лезвие топора (Хеддебю, Дания); 7 – вариант реконструкции крепления чехла на лезвии топора (автор реконструкции – JanZbránek (Чехия))

(длина – 92 мм, высота – 27 мм, толщина – 12 мм, длина паза – 79 мм, ширина паза – 7 мм) изготовлен из сосны, второй (длина – 90 мм, высота – 28 мм, толщина – 12 мм, длина паза – 87 мм) – из ольхи.

Один чехол типа 1 найден в Шлезвиге в слое, датирующемся концом XI – началом XII вв. (Рис. 5: 3). Длина предмета, изготовленного из ели, – 140 мм, высота – 26 мм, толщина – 15 мм, длина паза – 100 мм, ширина паза – 7 мм¹³. На одной стороне чехла нанесено изображение животного, выполненное в скандинавском орнаментальном стиле Урнес, на другой – двух широколезвийных топоров. В Шлезвиге был найден ещё один футляр (Рис. 5: 4). Изготовлен он из можжевельника и, исходя из его необычной длины – 271 мм

¹³ Saggau H.E. Gehauene und geschnitzte Holzfunde aus dem mittelalterlichen Schleswig. In: Holz funde aus dem mittelalterlichen Schleswig (Ausgrabungen in Schleswig. Berichte und Studien 17), Neumünster 2006. P. 262. Abb. 44, 13.

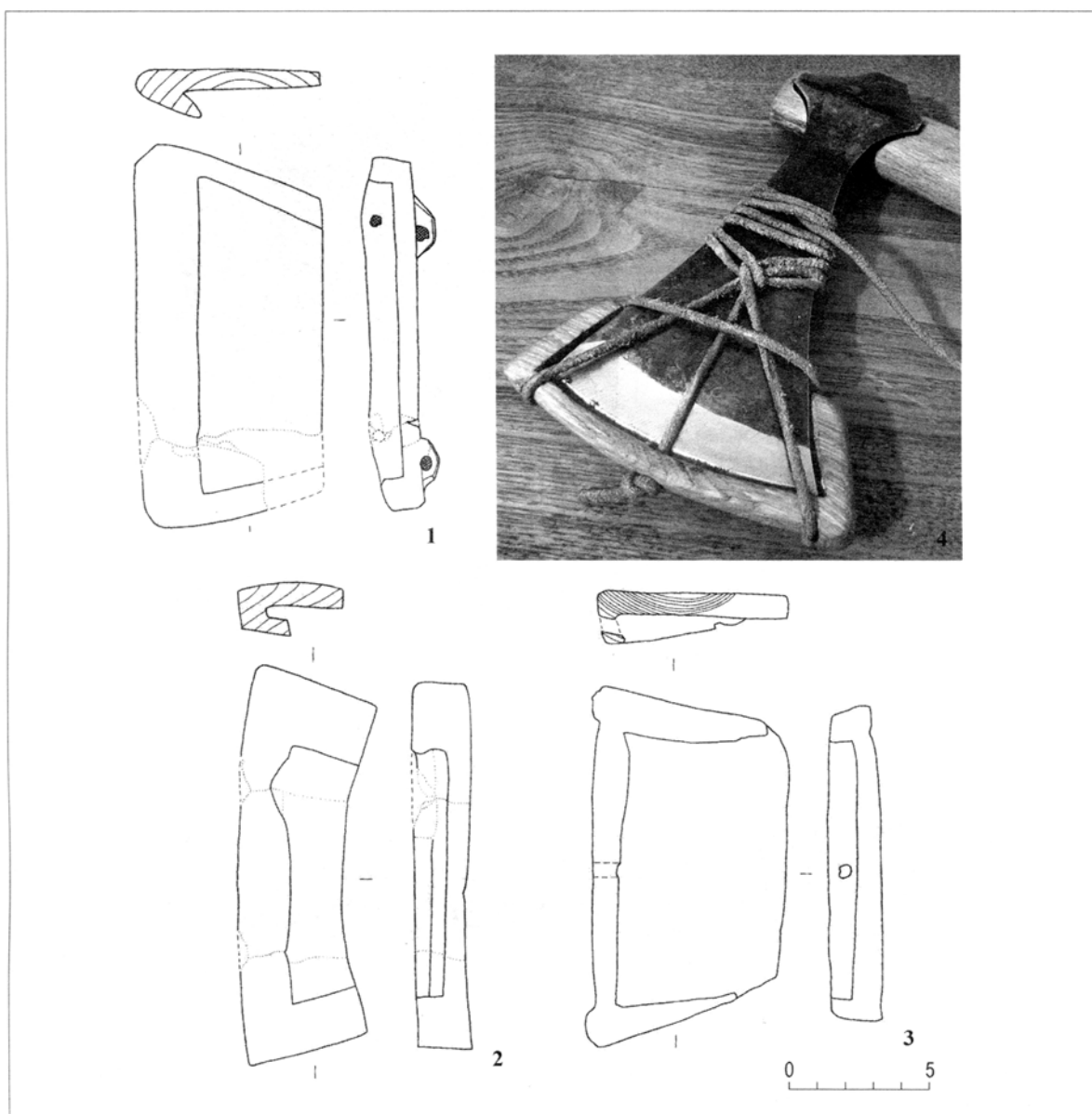


Рис. 4. 1–3 – деревянные чехлы (тип 2) на лезвие топора (Хедебю, Дания); 4 – вариант реконструкции крепления чехла на лезвие топора (автор реконструкции – JanZbránek (Чехия))

(длина паза – 235 мм), было сделано предположение, что предназначался для специализированного ножа¹⁴. С нашей точки зрения, более правильно предположить, что это футляр для широколезвийной секиры, имевшей широкое распространение на территории Северной Европы в XI в.¹⁵

¹⁴ Saggau H.E. Gehauene und geschnitzte Holzfunde aus dem mittelalterlichen Schleswig. In: Holz funde aus dem mittelalterlichen Schleswig (Ausgrabungen in Schleswig. Berichte und Studien 17). P. 262. Abb. 44, 14; 264.

¹⁵ Петерсен Я. Норвежские мечи эпохи викингов. 2005. С. 78–79. Примеры секир с лезвием более 20 см. См.: Макаров Н.А. Древнерусские амулеты-топоры // Российская археология. 1992. № 2. С. 46. Рис. 4, 1, 2. Обсуждая применение чехлов на широколезвийных секирах стоит отметить, что так называемые шпорцы на миниатюрных литых амулетах-топориках типа 2 (по Н.А. Макарову), возможно, изображают боковые элементы чехла. См.: Макаров Н.А. Древнерусские амулеты-топоры ... С. 44–46. Рис. 3.

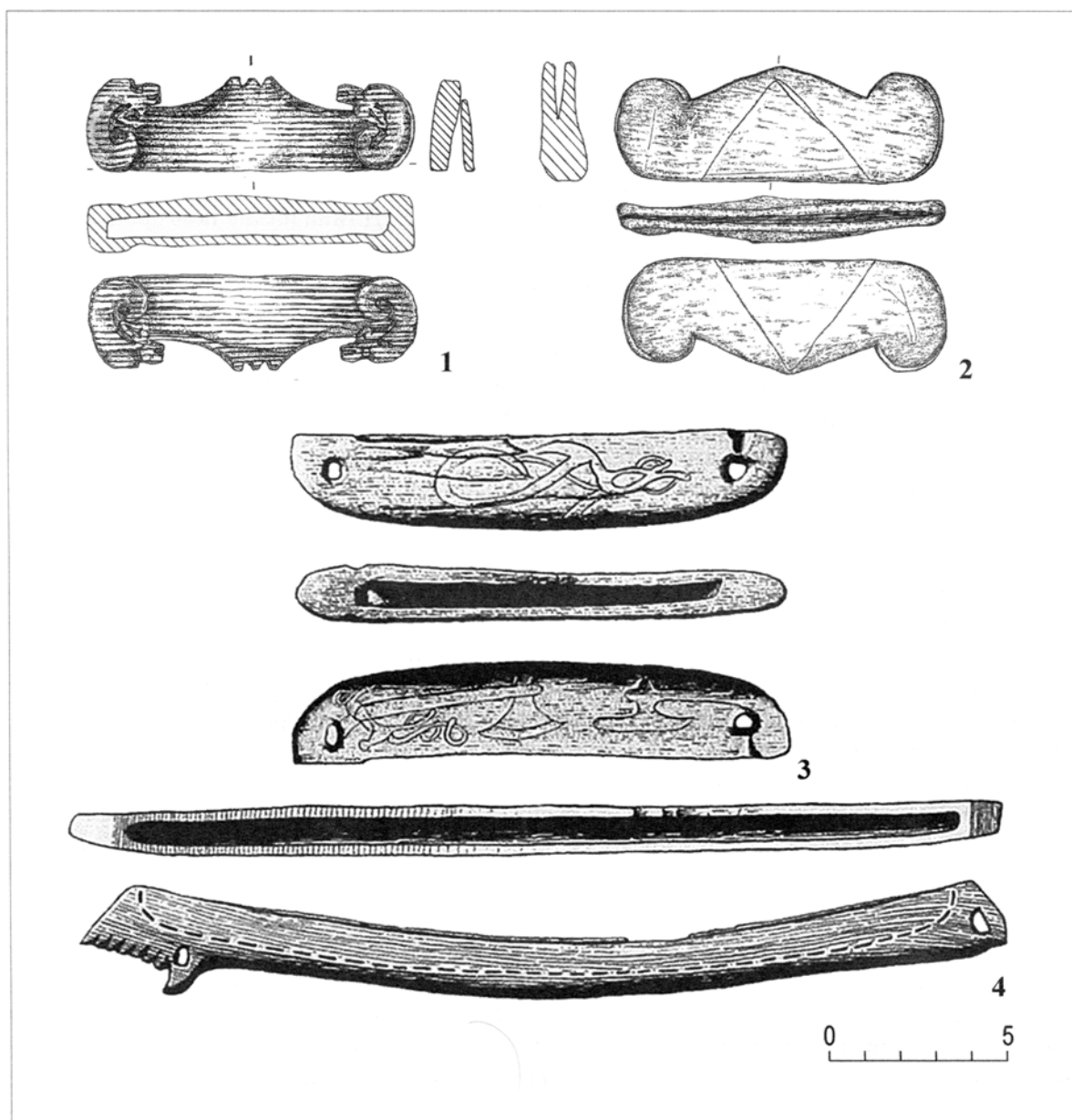


Рис. 5. Деревянные чехлы на лезвие топора. 1–2 – Дублин (Ирландия); 3–4 – Шлезвиг (Германия)

Таким образом, всего известно 17 футляров для топоров, найденных или непосредственно на территории Северной Европы, или на памятнике, в определённый период испытывавшем непосредственное влияние скандинавов. Данное обстоятельство позволяет считать деревянные чехлы для топоров явлением, характерным для скандинавской материальной культуры конца X–XI вв.

Исходя из формы предмета и наличия паза на торцевой стороне новгородского футляра, его можно отнести к типу 1. Но новгородскую находку от североευропейских отличает местоположение отверстия для крепления чехла на подтреугольных выступах. Все аналогии футляру не имеют подобного расположения крепёжных отверстий, а чаще всего вообще лишены каких-либо приспособлений для шнура, фиксирующего чехол на топоре. Но наличие отверстия в месте чехла, плотно прилегающего к лезвию топора, сильно за-

трудняет продевание в него каких-либо завязок. Наиболее вероятно, что в отверстия насквозь вставлялся небольшой штырёк. При таком способе крепления чехла аналогичное отверстие должно располагаться и на лезвии топора. В древнерусском материале топоры с отверстием на лезвии встречены неоднократно. Особенно часто подобные отверстия встречаются у распространённых в X–XI вв. топоров I, II, III и IV типов (по типологии А.Н. Кирпичникова)¹⁶. Стоит подчеркнуть, что для североевропейских топоров такая деталь, как отверстие в лезвии, встречается крайне редко¹⁷. Длина паза в новгородском чехле составляет 10 см, что предполагает помещение в него довольно широкого лезвия. Сочетание широкого лезвия и отверстия в нём наиболее характерно для топоров типа IV.

Интересно также отметить небольшую асимметрию новгородского футляра. Расстояние от центра крепёжного отверстия до одного края паза – 4,5 см, до другого – 5,5 см. Эта асимметрия может объясняться тем, что в большинстве случаев отверстие в лезвии топоров типа IV расположено не по центру, а со смещением к верхней грани топора¹⁸.

Таким образом, морфологические особенности новгородского футляра делают наиболее вероятным предположение о его использовании с топором типа IV. Этот тип топоров на территории Древней Руси имел самое широкое распространение во второй половине X–XI вв., что не противоречит хронологическому контексту новгородской находки.

Совершенно очевидно, что каждый футляр изготавливался под конкретный топор. Учитывая, что рассматриваемый чехол наиболее вероятно использовался с топором типа IV, напрашивается предположение о его местном производстве, например, в Новгороде. К тому же новгородский футляр изготовлен из можжевельника, древесина которого использовалась в качестве поделочного материала в Великом Новгороде, в том числе и в X–XI вв.¹⁹. Стоит отметить, что из можжевельника не сделан ни один из североевропейских чехлов (за возможным исключением предполагаемого чехла для широколезвийной секиры из Шлезвига) и, более того, можжевельник, если судить по опубликованным материалам, вообще не использовался в качестве поделочной древесины в Хедебю, где найдено наибольшее количество чехлов для топоров²⁰.

Учитывая в первую очередь североевропейские аналогии, а также относительно большое количество скандинавских предметов, обнаруженных в ранних слоях на территории усадьбы «Ж», очевидно, что и деревянный футляр для лезвия топора – предмет, связанный со скандинавским присутствием. Но в отличие от большинства скандинавских вещей, найденных в Новгороде, он не был импортом, а был сделан на месте для топора древнерусского типа из «нетипичного» для североевропейских аналогов материала – можжевельника. В конструкцию чехла было внесено изменение – в верхней части центральных выступов были проделаны крепёжные отверстия. Их расположение и характерные для не-

¹⁶ Кирпичников А.Н. Древнерусское оружие. М.-Л. 1966. Каталог №№ 12–14, 16, 29, 34, 41–43, 49, 55, 66, 68, 100–101, 124 и др.

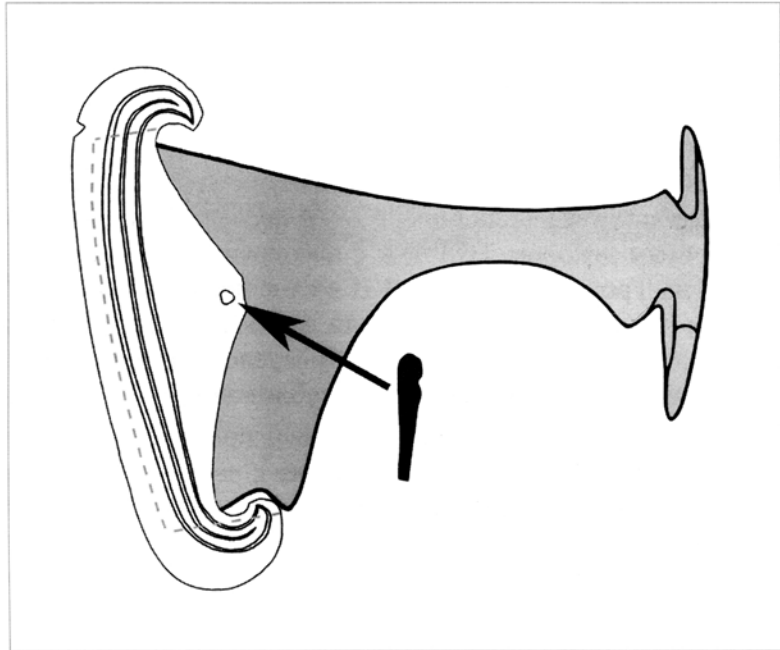
¹⁷ Отверстия в лезвии отмечены у топоров «восточных» типов. См.: Thunmark-Nylen L. Die Wikingerzeit Gotlands. II. Typentafeln. Stockholm. 1998. Taf. 260,4; Arne T. La Suede et L'Orient. Uppsala. 1914. P. 201. Fig 340.

¹⁸ Кирпичников А.Н. Древнерусское оружие ... Табл. XIII, 5–8.

¹⁹ Соловьева Л.Н. Определение пород деревянных находок из раскопок 2009 г. // НиНЗ ИА. Вып. 24. Великий Новгород. 2010. Приложение 1. С. 198–201. Из 169 предметов с определённой породой дерева 4 были изготовлены из можжевельника.

²⁰ Опубликованные данные показывают, что и в Дублине можжевельник не использовался в качестве поделочной древесины (была определена порода дерева 64 из 150 декорированных изделий, датированных «эпохой викингов». См.: Lang T.J. Viking-Age Decorated Wood ... P. 100). В Шлезвиге из 1927 предметов, для которых был сделан анализ древесины, только 6 изготовлены из можжевельника. См.: Saggau H.E. Gehauene und geschnitzte Holzfundamente ... P. 203. Tab. 1.

Рис. 6. Вариант реконструкции крепления новгородского чехла на лезвии топора типа IV



которых древнерусских топоров отверстия в лезвии позволяют предполагать крепление футляра не с помощью системы кожаных ремней, а при помощи штырька, вставлявшегося в отверстия в чехле и лезвии топора²¹ (Рис. 6).

Единичность новгородской находки свидетельствует, что деревянные чехлы не нашли распространения в древнерусской материальной культуре²². Не исключено, что в X–XI вв. вместе с деревянными употреблялись чехлы, изготовленные из кожи, известные по более поздним материалам²³, но до сих пор не выявленные среди археологического материала X–XI вв.²⁴ Учитывая распространённость отверстий на лезвиях древнерусских топоров, можно предполагать, что часть подобных чехлов также крепилась с использованием этого отверстия. Деревянные футляры на лезвие предохраняли человека от возможности нанесения раны при ношении топора за поясом или подвешенным к поясу. В более позднее время функциональная нагрузка чехлов расширилась. Кожаные чехлы, полностью закрывающие металлический насад топора, не только защищали владельца топора, но предохраняли топор от воздействия окружающей среды. А имеющиеся на большинстве кожаных чехлов прорези и петли обеспечивали подвес чехла к поясному или плечевому ремню.

²¹ Обзор других гипотез о предназначении отверстий в лезвиях топоров см.: P. Kotowicz Nie tylko żeleźca. Uwagi na temat rzadziej postrzeganych elementów średniowiecznych toporów // Ad Oderam fluvium. Księga dedykowana pamięci Edwarda Dąbrowskiego. Zielona Góra 2008. P. 454–459.

²² Нельзя, конечно, исключать, что фрагментированные чехлы не получили правильную атрибуцию в коллекциях деревянных изделий, происходящих из раскопок древнерусских памятников, но вряд ли они представляют значительное количество.

²³ Изюмова С. А. К истории кожевенного и сапожного ремёсел Новгорода Великого, МИА. Вып. 65. М. 1959. С. 217. Рис. 1, 1; Гайдуков П.Г. Славенский конец средневекового Новгорода. Нутный раскоп. М. 1992. С. 179. Рис. 88; Двуреченский О.В. Холодное оружие Московского государства XV–XVII веков. Т. 2015. С. 152. Рис. 81, 1.

²⁴ Возможно, повторяя некоторые формы деревянных чехлов, кожаные чехлы представляли собой простые полоски кожи, согнутые по длинной оси.