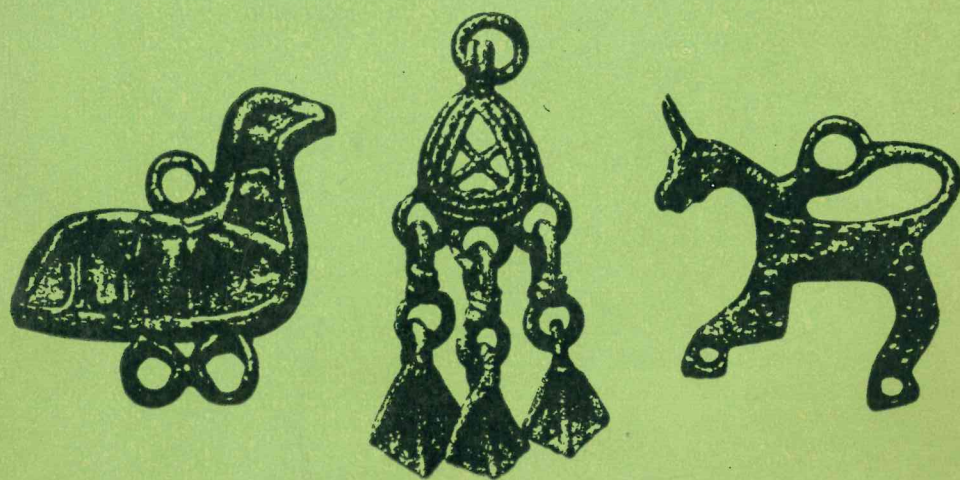


Д. 34

Археол

95

НОВОЕ В АРХЕОЛОГИИ СССР И ФИНЛЯНДИИ



Д 34

НОВОЕ В АРХЕОЛОГИИ СССР И ФИНЛЯНДИИ

Доклады Третьего
советско-финляндского симпозиума
по вопросам археологии

11—15 мая 1981 г.

Под редакцией
академика Б. А. РЫБАКОВА



ЛЕНИНГРАД
«НАУКА»
ЛЕНИНГРАДСКОЕ ОТДЕЛЕНИЕ
1984

Leningrad
«Nauka»

eningrader Abteilung
1984

Захоронения в сидячем положении	Погребения с многобрусными височными кольцами	Погребения с прочими предметами финно-угорского облика
—	—	—
—	—	—
—	—	—
—	—	—
—	—	—
—	—	—
—	—	—
—	—	—
—	—	—
—	—	—
—	—	—
—	—	—
—	—	—
29	—	—
20	10	—
10	—	—
3	—	—
25	1	—
44	—	—
Много	2	—
158	2	—
51	1	—
Много	6	1
»	1	—

кого Поволжья, заселенных, авяно-финским населением — ительно редкие захоронения рганах Поднепровья. Можно ми из Новгородчины.

их в сидячем положении гостеренным в том, что он связан древности этот ритуал был расНовгородской земли. В пользу дки из валунов того же типа, постоянно встречаемые в соподских, отражающих славяно-

селения славян водские или ко Ижорское плато, но и знаасаясь в районе Чудского и разделе Ильменского и Волж-ебения в сидячем положении.¹⁷

и со славянами водь хоронила ил многократно зафиксирован Исследователь сообщает, что иной к груде камней, облагали насыпали курган. Известны и оложении, свидетельствующие м ритуала кремации обрядом одь стала сооружать курган-

1970, вып. Е1-8, с. 12—22; 2) Сла-ря. — In: Ber. über den II. Intern.—48. ере, X—XIII вв. М., 1973, с. 5—56.

ные насыпи над погребениями под влиянием славянской обрядности. В связи с этим можно допустить, что прежде остатки кремации умерших оставались на поверхности. Вероятно, поэтому могильные древности води I тыс. н. э. археологам до сих пор выявить почти не удастся.

Сооружение водью могильных ритуальных кладок из камней наблюдается и в позднейшее время. По мере исчезновения обычая насыпать курганы кладки «выходят» на поверхность (рис. 1, 5). На водских кладбищах XVI—XVIII вв. могилы обычно обозначались одним камнем или грудой валунов.

В. Я. Конецкий, Е. Н. Носов, Н. В. Хвоцинская

О ФИННО-УГОРСКОМ И СЛАВЯНСКОМ НАСЕЛЕНИИ ЦЕНТРАЛЬНЫХ РАЙОНОВ НОВГОРОДСКОЙ ЗЕМЛИ

Обширные территории лесной зоны Восточной Европы, вошедшие в состав Новгородской земли, до появления здесь славян были заняты финно-угорскими племенами. Оценка вклада финно-угорского населения в материальную культуру Северной Руси встала на повестку дня уже в прошлом веке, когда начались широкие археологические раскопки многочисленных курганных могильников XI—XIV вв. Ижорского плато и Северо-Восточного Причудья. В зависимости от общеисторических концепций исследователи вплоть до наших дней придерживаются порой прямо противоположных взглядов на этническую принадлежность этих курганов, признавая их почти всецело славянскими, водскими либо пытаясь их дифференцировать.¹

Трудности этнической атрибуции курганных захоронений усложняются тем, что на данной территории, как и в самом центре Новгородской земли — Приильменье, до сих пор неизвестны бесспорные погребальные сооружения финно-угорского населения, предшествующие появлению здесь славян. Долгое время к числу водских могильников конца I тыс. н. э. относили сооружения, раскопанные Н. К. Рерихом в окрестностях деревень Извары—Лисино. Анализ материала показал, что эти комплексы никакого отношения к археологическим памятникам вообще и искусственным сооружениям в частности не имеют.

В число погребальных древностей дославянского населения порой относят так называемые каменные круги — загадочные сооружения из крупных валунов, известные в нескольких пунктах Южного Приильменья. Эти памятники изучены пока очень слабо. Раскопано лишь два «каменных круга» у деревень Солоницко и Подгощи.² Данные о них, введенные в научный оборот через много лет после самих исследований и утраты вещевого материала, требуют очень осторожного использования. Укажем хотя бы на то, что предложенная А. М. Тальгреном реконструкция состава находок, основанная на сопоставлении случайно сделанных А. Хакманом рисунков и не совпадающих с ними полностью

¹ Aspelin J. R. Suomalais-ugrilaisen muinaistutkinnon alkeita Kirjoittanut. Helsingissä, 1875; Спицын А. А. Курганы С.-Петербургской губернии в раскопках Л. К. Иванова. — МАР, 1896, № 20, с. 37, 49; Tallgren A. M. Les provinces culturelles finnoises de l'âge récent de fer dans la Russie du nord. — ESA, 1928, N 3, p. 19, 20; Моога Н. Wotische Altertümer aus Estland. — ESA, 1929, N 4, S. 272—283; Равдоникас В. И. Ижорский могильник в Красногвардейске. — СГАИМК, 1932, № 11—12, с. 24—31; Седов В. В. 1) Этнический состав населения северо-западных земель Великого Новгорода (IX—XIV вв.). — СА, 1953, т. 18, с. 190—229; 2) Этнический состав населения Новгородской земли. — В кн.: Финно-угры и славяне. Л., 1979, с. 78—80; Третьяков П. Н. У истоков древнерусской народности. Л., 1970, с. 119, 122; Рябинин Е. А. Древности води и ижоры в Ленинградской области: (Историография вопроса). — В кн.: Проблемы истории и культуры Северо-Запада РСФСР. Л., 1977, с. 113—115; Лебедев Г. С. Археологические памятники Ленинградской области. Л., 1977, с. 142, 144, 151; Шаскольский И. П. Проблемы этногенеза прибалтийско-финских племен Юго-Восточной Прибалтики в свете данных современной науки. — В кн.: Финно-угры и славяне. Л., 1979, с. 46, 47.

² Alexandrov V. V., Tallgren A. M. Funde aus der römischen Eisenzeit im Gouvernement Novgorod. — ESA, 1930, N 5, S. 100—108.

описей, вызывает большие сомнения. Наличие в обоих «каменных кругах» древнерусского материала, а также своеобразная структура и топография памятников заставляют до новых раскопок воздержаться от их отнесения к римскому времени и отождествления с эстонскими каменными могильниками, как это делается в литературе.³

Еще Л. К. Ивановский, проведя гигантские по своему масштабу раскопки курганов XI—XIV вв. на Ижорском плато, полагал, что решению вопросов об их этнической принадлежности будет способствовать сопоставление материалов из исследованных курганов с одновременными им материалами погребальных памятников Приильменья. Именно в связи с этим в 80-х гг. XIX в. Ивановским был предпринят ряд разведывательных поездок на верхнее течение р. Волхова, но курганов древнерусского времени ему обнаружить не удалось.⁴

Исследования погребальных памятников начала II тыс. н. э. в бассейне оз. Ильмень с целью выявления облика древнерусской материальной культуры Новгородской земли в ее наиболее чистом виде в конце XIX—начале XX в. находились в сфере самого пристального внимания Археологической комиссии.⁵ К сожалению, в полной мере эта цель так и не была достигнута. Полевые изыскания показали крайнюю малочисленность древнерусских курганов в Приильменье, а в окрестностях Новгорода их вообще не оказалось. Раскопки жалыников не дали массового материала XI—XII вв. Несколько грунтовых могильников с вещами древнерусских типов не получили должной оценки в литературе.⁶

В последние годы проведена значительная работа по выявлению и изучению археологических памятников территорий, непосредственно прилегающих к центру Северной Руси — Новгороду. Установлено, что верхнее течение р. Волхова и Поозерье в конце I тыс. н. э. являлись областью широкого распространения сопки, что отражает общую ситуацию в размещении погребальных памятников этого времени в центральных районах Новгородской земли прежде всего по берегам крупных рек Ильменского бассейна. Рядом с сопками открыты остатки многочисленных поселений, где лепная керамика, аналогичная посуде древнейших горизонтов раннегородских центров Поволховья — Новгорода, «Рюрикова» Городища, Ладоги, — к середине X в. постепенно сменяется древнерусской гончарной посудой. Одно из таких поселений (Прость) находилось в истоке р. Волхова рядом с центральным святилищем новгородских словен — Перыню.⁷

По мере накопления нового материала становится все более ясным, что погребальные памятники начала II тыс. н. э. в данном районе представлены грунтовыми могильниками, закономерно сменяющими сопки на рубеже X—XI вв. Тем самым создается возможность для сопоставления материалов древнерусских могильников Приильменья и могильников более отдаленных территорий Новгородской земли. В данной статье на ряде примеров будет приведено такое сравнение, а за основу взят характер убора женского парадного костюма. Мы исходим из того, что женский костюм в древности являлся выразительным этнографическим индикатором различных групп населения и отражал реально

³ Ibid., S. 107; Шмидехельм М. Х. Археологические памятники периода разложения родового строя на северо-востоке Эстонии. Таллин, 1955, с. 220; Седов В. В. Новгородские сопки. — САИ, 1970, вып. Е1-8, с. 17.

⁴ Седов В. В. Этнический состав населения северо-западных земель. . . , с. 190, 191.

⁵ Заседания Русского археологического общества от 30.III.1899 г. и от 22.IX.1900 г. — ЗРАО, 1901, т. 12, с. 377, 405, 406.

⁶ Рерих Н. К. Некоторые древности пяти Деревской и Бежецкой. — ЗОРСА, 1903, т. 5, с. 14, 15; Тихомиров И. А. Поездка на р. Мсту. — Там же, с. 3—11; Глазов В. П. Отчет о поездке 1903 г. в Крестецкий уезд Новгородской губернии. — ИАК, 1904, вып. 6, с. 50—60; Репников Н. И. Отчет о раскопках в Бежецком, Весьегонском и Демянском уездах в 1902 г. — Там же, с. 12—20; Спицын А. А. К истории заселения Верхнего Поволжья русскими. — В кн.: Тр. II обл. твер. археол. съезда. Тверь, 1906, с. 3; Ширинский-Шихматов А. А. Федовский могильник. — Там же, с. 53—62 след.

⁷ Носов Е. Н. Поселения Приильменья и Поволховья в конце I тыс. н. э. : Автореф. дис. . . канд. ист. наук. М., 1977.

обоих «каменных кругах» структура и топография держаться от их отнесения к тем же каменным могильникам.

своему масштабу раскопки гал, что решению вопросов сопоставление материалами им материалами погребения с этим в 80-х гг. XIX в. их поездок на верхнее течение ему обнаружить не

а II тыс. н. э. в бассейне русской материальной культуры в конце XIX—начале XX в. внимания Археологической комиссии так и не была достигнута. Известность древнерусских курганов их вообще не оказалось. В XI—XII вв. Несколько курганов не получили должной

оценки по выявлению и изучению непосредственно прилегающих территорий, что верхнее течение связано с областью широкого распространения в размещении погребальных памятников Новгородской земли бассейна. Рядом с сопками керамическая керамика, аналогичных центров Поволжья — в середине X в. постепенно из таких поселений (Прость) как святилищем новгород-

становится все более ясным, что в этом районе представлены типичными сопками на рубеже X—XI вв. представления материалов древнерусского более отдаленных территорий примеров будет приведено в Новгородском парадном костюме. Типичным являлся выразительным элементом поселения и отражал реально

археологические памятники периода разложения, 1955, с. 220; Седов В. В.

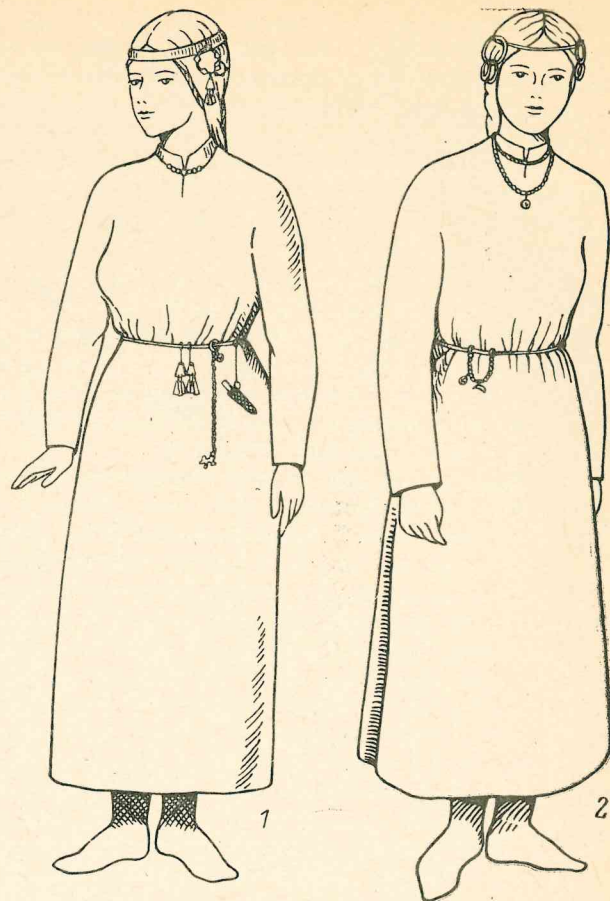
на западных землях... с. 190, 191. III. 1899 г. и от 22.IX.1900 г. —

Новгородской и Бежецкой. — ЗОРСА, (исторический). — Там же, с. 3—11; Глазовской губернии. — ИАК, (сборники) в Бежецком, Вельском и др. А. А. К истории заповедника. Тверь, археол. съезда. Тверь, Бежецкий могильник. — Там же,

в конце I тыс. н. э. : Автореф.

Рис. 1. Реконструкции женских погребальных костюмов по материалам памятников Приильменья.

1 — могильник у д. Деревяницы, 2 — у д. Федово.



существовавшие этнические общности, хотя эти группы населения уже могли впитать и переработать инородный субстрат. Поглощение финно-угорского населения славянами в центре Новгородской земли началось во второй половине I тыс. н. э., в период распространения сопки и длинных курганов, и в основном завершилось к началу II тыс. н. э., в то время как на северо-западе Новгородской земли этот процесс еще продолжался достаточно интенсивно. Мы не ставим своей целью выявление всех субстратных финно-угорских элементов в древнерусской материальной культуре Северной Руси и расчленение их на хронологические пласты, а, говоря о чистоте славянской материальной культуры XI—XII вв. в Верхнем Поволжье, имеем в виду лишь ее относительную чистоту среди прочих синхронных древностей Новгородской земли.

В настоящее время на берегах р. Волхова в ближайшей округе Новгорода известны два грунтовых могильника древнерусского времени, подобных могильникам, все чаще находимым в Приильменье, — Нередицкий и Деревяницкий. Оба располагались при сопках. Нередицкий могильник, разрушенный в 1916—1917 гг. во время земляных работ, не получил должного освещения в археологической литературе, и его материалы систематизированы лишь недавно.⁸ Особый интерес представляет Деревяницкий могильник, находящийся в 6 км от Новгорода и являющийся на сегодня наиболее крупным и полно документированным среди известных грунтовых могильников Новгородской земли. На этом памятнике исследовано 120 погребений, из которых 83 сопровождалась вещевым инвентарем XI—XII вв. Несмотря на некоторое влияние Новгорода на характер погребального инвентаря, которое выразилось в присутствии украшений явно городского ремесла — полых бус с зернью и сканью, бусинных и ажурных височных колец, фрагментов золотого шитья, — облик традиционной культуры населения, оставившего данный памятник, выявляется вполне отчетливо.

Основу убора женщин, погребенных в Деревяницком могильнике, составляли головные украшения, представленные прежде всего ромбообразными височными кольцами, которые иногда дополнялись проволоочными и бусинными венчиками (рис. 1, 1). В отдельных случаях на погребенных встречались металлические элементы наряда были ожерелья из бус и пояса, к которым прикреплялись короткие цепочки с подвесками-амулетами (плоскими зооморфными подвесками, миниатюрными ложечками, бубенчиками, клыками животных), трапециевидные подвески и ножи. Находки перстней

⁸ Конецкий В. Я. Нередицкий могильник. — КСИА, 1981, № 164, с. 83—86.

и браслетов редки. Необходимо подчеркнуть, что в могильнике встречена лишь одна фибула, причем служившая не для закалывания одежды, а для прикрепления к ней игольника. Женский убор, представленный в Деревяницком могильнике, складывается к середине XI в., а начиная с первой половины XII в. металлические украшения постепенно выходят из употребления.

Этот простой набор украшений, четко реконструируемый по материалам крупного некрополя в самом центре Новгородской земли, можно считать характерным для славянского населения XI—XII вв. данной территории. Аналогичные находки представлены и в Нередицком могильнике.

Типологически однородный и синхронный Деревяницкам грунтовой могильник при сопках у д. Федово на Верхней Мсте отстоит к востоку от Новгорода на многие сотни километров, однако представленный здесь женский костюм по своей сути един с женским убором Деревяницкого могильника (рис. 1, 2).⁹ Незначительные отличия могильников заключаются лишь в наличии в Федово в несколько большем ассортименте металлических украшений — единичных гривен и монетовидных привесок.

Показательно сравнение материалов Деревяницкого могильника с материалами древнерусских курганов Северо-Восточного Причудья и бассейна р. Плюссы — самой западной окраины Новгородской земли, находящейся в зоне сильного влияния прибалтийско-финских культур. Курганный культуру данного региона с момента своего появления в XI в. характеризовалась широким сочетанием финно-угорских и славянских элементов.

Касааясь вопроса о взаимоотношениях славянского и финно-угорского населения в Причудье, один из авторов данной статьи полагал, что «начиная с XI в. сооружало курганы, украшало свой костюм финно-угорскими и славянскими по происхождению вещами уже не финское население северо-западными землями Великого Новгорода, а его славянизированные потомки».¹⁰ В последнее время высказано еще более категоричное мнение о роли финно-угорского населения в сложении курганной культуры Причудья. Предполагается, что в этом районе выявлена «богатая культура финского населения XI в.», и конструируется «процветающее автономное примерно двухвековое развитие целого окраинного иноязычного района в рамках Древнерусского государства».¹¹

Мы полагаем, что сейчас целесообразно еще раз обратиться к оценке роли различных компонентов в сложении древнерусской культуры Причудья. Для женского парадного убора второй половины XI—начала XII в. в регионе были характерны следующие украшения: проволочные браслетообразные и ромбоцитковые височные кольца, к которым иногда прикреплялись трапециевидные подвески; ожерелья из разнообразных бус и дротовые, а реже — витые гривны; подковообразные фибулы, служившие для застегивания как верхней, так и нижней одежды; браслеты и перстни, а также ножи и привески, крепившиеся к поясу. Иногда убор дополнялся нагрудными украшениями, состоящими либо из цепочек и цепедержателей, либо из одних цепочек (рис. 2, 1).

В отличие от женского костюма, представленного в Деревяницком и Нередицком могильниках, для костюма населения Северо-Восточного Причудья можно констатировать широкое использование фибул, появление нагрудных украшений и гривен, а также более частое употребление перстней и браслетов. Нетрудно заметить, что все эти новые элементы характерны для прибалтийско-финской культуры. Вместе с тем если обратить внимание на функциональное назначение такого яркого этнографического элемента, каким являются нагрудные украшения, которые главным образом и придают своеобразную окраску костюму женщин Причудья, то следует отметить принципиальные отличия в характере их ношения населением этого района и прибалтийскими финнами.

Нагрудные украшения ливов и эстов располагались симметрично и состояли обязательно из двух цепедержателей или двух булавок (иногда и того и дру-

⁹ Ширинский-Шихматов А. А. Федовский могильник, с. 53—62.

¹⁰ Хвощинская Н. В. Западные районы Новгородской земли в начале II тыс. н. э. (по материалам погребальных памятников): Автореф. дис. . . канд. ист. наук. Л., 1978, с. 12, 13.

¹¹ Кирпичников А. Н., Лебедев Г. С., Дубов И. В. Северная Русь: (Некоторые итоги археол. исслед.). — КСИА, 1981, № 164, с. 5.

ь, что в могильнике встречена
 для закалывания одежды, а для
 р, представленный в Деревяниц-
 в., а начиная с первой половины
 выходят из употребления.
 конструируемый по материалам
 дской земли, можно считать ха-
 II вв. данной территории. Ана-
 ном могильнике.

Деревяницам грунтовой могиль-
 отстоит к востоку от Новгорода
 вленный здесь женский костюм
 ицкого могильника (рис. 1, 2).⁹
 аются лишь в наличии в Федово-
 еских украшениях — единичных

вяницкого могильника с мате-
 сточного Причудья и бассейна
 городской земли, находящейся
 ких культур. Курганная куль-
 ния в XI в. характеризовалась
 ских элементов.

янского и финно-угорского на-
 статьи полагал, что «начина-
 ть финно-угорскими и славян-
 инское население северо-запад-
 изированные потомки». ¹⁰ В по-
 ное мнение о роли финно-угор-
 ы Причудья. Предполагается,
 ра финского населения XI в.,
 примерно двухвековое развитие
 Древнерусского государства». ¹¹

раз обратиться к оценке роли
 ской культуры Причудья. Для
 —начала XII в. в регионе были
 ые браслетообразные и ромбо-
 рикреплялись трапециевидные
 товые, а реже — витые гривны;
 тегивания как верхней, так и
 ожи и привески, крепившиеся
 украшениями, состоящими либо
 цепочек (рис. 2, 1).

нного в Деревяницком и Нере-
 Северо-Восточного Причудья
 фибул, появление нагрудных
 ребление перстней и браслетов.
 характерны для прибалтийско-
 внимание на функциональное
 мента, каким являются нагруд-
 ридают своеобразную окраску
 ить принципиальные отличия
 а и прибалтийскими финнами.
 гались симметрично и состояли
 булавок (иногда и того и дру-

ский могильник, с. 53—62.
 родской земли в начале II тыс. н. э.
 ис. . . канд. ист. наук. Л., 1978.

Дубов И. В. Северная Русь :
 164, с. 5.



Рис. 2. Реконструкции женских погребальных костюмов по материалам памятников северо-западных районов Новгородской земли.

1 — могильник у д. Калихновщины, 2 — у д. Залахтовь, 3 — у д. Вошпы.

того), соединенных между собой рядами цепочек. ¹² В Причудье картина иная. Здесь или незамкнутая цепочка прикреплялась одним концом к цепедержателю, находившемуся на одной стороне груди, а другим — к поясу, или же замкнутая цепочка спускалась с шеи на грудь. Если использование парных металлических элементов (булавки, фибулы, цепедержатели), скреплявших одежду у всех археологически изученных древних прибалтийско-финских народов (ливы, эсты, финны, карелы и весь), свидетельствует об определенном родственном характере ее, то отсутствие их в Причудье указывает на иной тип одежды у населения этого района. ¹³ Тем самым не может быть признана финно-угорская основа женской парадной одежды Причудья, а также и всей древнерусской культуры региона, которая порой чрезмерно подчеркивается в литературе.

Мы полагаем, что общая оценка памятников Причудья начала II тыс. н. э. должна быть иная. В женском костюме региона наблюдается в целом единая основа с костюмом, реконструированным по материалам славянских грунтовых могильников Приильменя, но осложненная широкими заимствованиями

¹² М о о р а Х. А. Из истории развития эстонской одежды. — В кн.: Эстонская народная одежда. Таллин, 1960, с. 16; Latvijas PSR arheologija. Rīga, 1974, tab. 67, 2: Selirand J. Eestlaste matmiskombed varafeodaalsete suhete tärkamise perioodil (11.—13. sajand). Tallinn, 1974, lk. 149, 150, 154; Tõnisson E. Die Gauja-Liven und ihre materielle Kultur (11. Jh.—Anfang 13. Jhs.). Tallinn, 1974, Taf. III; XXXV; XXXVI, 2, 5.

¹³ В связи с этим обратил внимание на то, что для славян в VI—VII вв. было характерно использование в женской одежде лишь одной фибулы, что отличало их от целого ряда других народов (см.: В е р н е р И. К происхождению и распространению антов и скламенов. — СА, 1972, № 4, с. 102—114).

украшений у финно-угров (некоторые типы браслетов, гривен, перстней, фибул). Кроме того, имеет место переработка воспринятых элементов, которые используются функционально совсем по-иному, чем у финского населения. Такая ситуация полностью соответствует точке зрения Л. Нидерле о том, что у славян «роскошные одежды и украшения развились лишь там, где славяне непосредственно соприкасались с соседними им финскими, тюрко-татарскими, прусско-литовскими и скандинавскими народами».¹⁴

В то же время на восточном берегу Чудского озера среди древнерусских могильников выделяется значительный погребальный некрополь у д. Залахтовье, оставленный обособленной группой финно-угорского населения, сохранявшей свою своеобразную культуру в течение нескольких столетий. Женский парадный костюм XI—XII вв. в Залахтовье полностью идентичен костюму соседнего эстонского населения по наличию булавок, скрепляющих головную повязку, по характеру нагрудных украшений, отличающихся парностью и симметричностью расположения булавок и цепедержателей, соединенных цепью, а также по типам остальных элементов убора, входящим в костюм (рис. 2, 2). В свою очередь костюм женщин Залахтовья не имеет ничего общего с славянским костюмом. Прежде всего обращает на себя внимание полное отсутствие здесь главной этнографической детали убора славянки — височных колец.

Наиболее крупный массив древнерусских могильников Новгородской земли располагается на Ижорском плато, где курганы появляются в основном с XII в. Детальный анализ этого обширного пласта древностей по отдельным микрорегионам — дело специальных исследований. Сейчас же мы хотим отметить, что парадный женский убор из подавляющего большинства могильников Ижорского плато (рис. 2, 3) не отличается от такового из грунтовых могильников Приильменья. В этот убор в XII в. входили височные кольца (ромбикоподобные, браслетообразные и перстневидные), иногда ленты-очелья, ожерелья из бус, фибулы, браслеты и перстни. К поясам прикреплялись ножи и подвески. Нагрудные цепочки чрезвычайно редки. Влияние финно-угорской культуры в курганах Ижорского плато, за исключением нескольких могильников (Мануйлово, Бегуницы), прослеживается слабее, чем в Причудье.

Новые материалы из грунтовых могильников Приильменья и их сравнение с курганными древностями северо-запада Новгородской земли показали, что на всей территории Новгородской земли в XI—XII вв. был распространен достаточно скромный в своей основе женский убор, состоящий из височных колец, ожерелий из бус, цепочек с привесками и прикрепленных к поясу ножей. В наиболее чистом виде он представлен в самом центре Новгородской земли. В курганах Северо-Восточного Причудья, Ижорского плато и Полужья он дополняется финно-угорскими по происхождению элементами, количество которых заметно возрастает к окраинам Новгородской земли, хотя основа этого убора остается прежней. В этой связи мы полагаем, что общая оценка А. А. Спицыным курганных могильников Северо-Запада как русских в своей основе, в материалах которых имеются финно-угорские элементы, правильна.¹⁵

В. В. Седов в 1953 г. выделил ряд категорий женских украшений, которые, по его мнению, являются индикаторами этнической принадлежности погребенных, и на их основании разделил все могильники на славянские, водские и славяно-водские. Учитывая родство воды с северной группой эстов,¹⁶ следует согласиться с заключением автора, что «водские древности XI в. имеют много аналогий с предметами других западнофинских племен, в особенности с украшениями эстских племен».¹⁷ Вместе с тем мы считаем, что водское население должно иметь и близкий всем прибалтийско-финским народам, прежде всего эстам, целостный металлический убор женского парадного костюма, который характеризуется парностью нагрудных украшений. Ничего подобного в курганах, приписываемых воде, нет. Здесь присутствуют лишь разрозненные вещи, выделенные в число водских, не составляющие единого комплекса украшений.

¹⁴ Нидерле Л. Славянские древности. М., 1956, с. 244.

¹⁵ Спицын А. А. Курганы С.-Петербургской губернии. . . , с. 37, 49.

¹⁶ Аристе П. Формирование прибалтийско-финских языков и древнейший период их развития. — В кн.: Вопросы этнической истории эстонского народа. Таллин, 1956, с. 21.

¹⁷ Седов В. В. Этнический состав населения северо-западных земель. . . , с. 241.

этов, гривен, перстней, фи-
нятых элементов, которые
ем у финского населения.
ния Л. Нидерле о том, что
пись лишь там, где славяне
нскими, тюрко-татарскими,
14

озера среди древнерусских
ый некрополь у д. Залах-
горского населения, сохра-
нескольких столетий. Жен-
ностью идентичен костюму
ок, скрепляющих головную
тличающихся парностью и
держателей, соединенных
убора, входящим в костюм
вья не имеет ничего общего
на себя внимание полное от-
славянки — височных колец.
могильников Новгородской
аны появляются в основном
га древностей по отдельным
ий. Сейчас же мы хотим
дего большинства могильни-
такового из грунтовых мо-
дили височные кольца (ром-
иногда ленты-очелья, оже-
сам прикреплялись ножи и
г. Влияние финно-угорской
чением нескольких могиль-
абее, чем в Причудье.

рильменья и их сравнение
дской земли показали, что
XII вв. был распространен
ор, состоящий из височных
прикрепленных к поясу но-
мом центре Новгородской
жорского плато и Полузья
ию элементами, количество
дской земли, хотя основа
полагаем, что общая оценка
Запада как русских в своей
ские элементы, правильна.¹⁵
нских украшений, которые,
и принадлежности погребен-
и на славянские, водские и
ой группой этов,¹⁶ следует
евности XI в. имеют много
емен, в особенности с укра-
аем, что водское население
ким народам, прежде всего
арадного костюма, который
Ничего подобного в курга-
т лишь разрозненные вещи,
ного комплекса украшений.

у. 244.

бернии. . . , с. 37, 49.

их языков и древнейший период
ого народа. Таллин, 1956, с. 21.
ро-западных земель. . . , с. 211.

Наличие даже одной из них в погребении — достаточное основание для этни-
ческой атрибуции. Из этого, на наш взгляд, можно сделать два возможных вы-
вода. Либо похороненные в курганах вожане уже полностью лишились своих
этнографических особенностей в женском парадном костюме и погребальном
обряде, который не отличается от древнерусского. Однако вправе ли мы тогда
вообще называть их вожанами, если не знаем, на каком языке они говорили?
Либо в этих курганах похоронены славяне. В данном случае наличие отдельных
финно-угорских элементов можно объяснить заимствованиями, а многобусинные
височные кольца считать локальным и хронологическим типом широко распро-
страненных у славян бусинных височных колец.

Стремление увидеть в курганах XI—XIV вв. северо-западных районов Нов-
городской земли памятники води в первую очередь связано с тем, что исследо-
ватели, прекрасно зная о наличии здесь финно-угров по историческим и этно-
графическим данным, не могут найти их четких археологических памятников.
Скорее всего, погребениями води в этих районах являлись грунтовые могилы,
подобные захоронениям других прибалтийских финнов, отыскать которые чрез-
вычайно сложно, во-первых, потому, что само местное финское население тут
было довольно редким, во-вторых, поскольку (и это главное) целенаправленные
поиски таких могильников никем не велись. Можно допустить, что грунтовые
могильники будут открыты и в районе распространения курганов, но большая
их часть — за его пределами, в области, непосредственно примыкающей к юж-
ному побережью Финского залива, где водь зафиксирована этнографами. В этой
связи представляются чрезвычайно перспективными поиски и раскопки грун-
товых могильников, начатые О. И. Коньковой на Сойкинском полуострове.¹⁸

Дальнейшие исследования безусловно позволят более полно раскрыть ха-
рактер взаимоотношений славянского и финно-угорского населения на терри-
тории Новгородской земли, яснее выявить финно-угорские элементы в древне-
русской материальной культуре. При этом первостепенное значение будут иметь
новые открытия погребальных памятников XI—XII вв. в самом центре Нов-
городской земли, подобных могильнику Деревяницы, и обнаружение захороне-
ний собственно финно-угорского населения.

В. А. Кольчатов

ВИСОЧНЫЕ КОЛЬЦА ВОДСКОЙ ЗЕМЛИ

В 15 курганно-жальничных могильниках, расположенных полосой, пере-
секающей территорию Водской земли с юго-востока на северо-запад, на Ижор-
ском плато ленинградскими археологами в 1970-х гг. раскопано около 400 по-
гребальных сооружений, содержащих более 500 захоронений X—XVI вв.
Это равно примерно пятой части захоронений с погребальным инвентарем, ис-
следованных Л. К. Ивановским, и вдвое больше, чем было вскрыто Н. К. Рерихом.

В результате интенсивных и целенаправленных раскопок установлено, что
между типами погребальных сооружений и наборами инвентаря существует
полная корреляция, что позволило экстраполировать полученные сведения на
материалы почти не документированных раскопок XIX в. и значительно рас-
ширить их информационные качества. Исходя из данных о погребальном обряде
и инвентаре, полученных в результате современных раскопок и планомерных
обследований, появилась возможность по-новому подойти к анализу старых ма-
териалов. В предлагаемой работе на этой основе рассматривается одна из ка-
тегорий женских украшений — височные кольца.

Височные кольца — деталь женского головного убора — издавна привле-
кались археологами для решения вопросов, связанных с хронологической или
этнической интерпретацией тех или иных памятников и культур, так как обычно
ареал и время бытования типов этих украшений достаточно строго ограничены.
Так, А. А. Спицын, картировав типы височных колец, предложил отождествить

¹⁸ Конькова О. И. Исследования на Сойкинском полуострове. — В кн.: Археоло-
гические открытия 1980 г. М., 1981, с. 15.