

СОВЕТСКАЯ АРХЕОЛОГИЯ



ИЗДАТЕЛЬСТВО АКАДЕМИИ НАУК СССР

ДРЕВНЕРУССКИЕ ПИСАЛА X—XV вв.

1

Археологические исследования древнерусских городов и поселений, широко развернувшиеся в послевоенный период, позволили сделать целый ряд выдающихся открытий по истории культуры древней Руси и, в частности, по истории письменности. Находки грамот на бересте в древнем Новгороде¹, а затем в Смоленске², Пскове³ и Витебске⁴, сотни предметов с надписями, найденные во многих древнерусских городах, сотни вновь открытых надписей XI—XII вв. на стенах древних церквей — все эти открытия свидетельствуют о широком распространении письменности и грамотности среди городского населения древней Руси, а не только среди знати и духовенства, как считалось раньше.

Благодаря раскопкам стали известны не только грамоты и надписи, но и многочисленные орудия, с помощью которых были написаны (процарапаны) все упомянутые памятники древнерусской письменности.

Только в Новгороде за последние годы было найдено более 50 подобных железных, бронзовых и костяных инструментов для писания на бересте и на специальных навощенных дощечках (см. табл. 1). Четыре такие дощечки также найдены при раскопках. Инструменты для писания на навощенных дощечках имеют вид заостренного стержня с лопаточкой на противоположном конце (рис. 1, 1—10).

В античный период в Греции и Риме подобные орудия письма имели широкое распространение и назывались стилями (*stilos* — греч. и *stilus* — лат.). На Руси они назывались писалами (ед. ч. — писало).

Кроме Новгорода, подобные инструменты для писания (66 экз.) были найдены более чем в 30 древнерусских городах и городских поселениях (табл. 2). Единственное исключение представляют находки двух писал на Пировом селище Владимирской области, но, по заявлению автора раскопок В. В. Седова, и это поселение, по-видимому, было не селищем, а городским посадом.

До последнего времени древнерусские стили — писала в музейных описях и публикациях именовались «булавками», «обломками брасле-

¹ За 1951—1959 гг. при раскопках в Новгороде было найдено 375 грамот на бересте и одна на свинцовой пластинке. Кроме того, при земляных работах в Новгороде было найдено еще три грамоты. См. А. В. Арциховский и М. Н. Тихомиров. Новгородские грамоты на бересте (из раскопок 1951 года). М., 1953; А. В. Арциховский. Новгородские грамоты на бересте (из раскопок 1952 года), М., 1954; А. В. Арциховский и В. И. Борковский. Новгородские грамоты на бересте (из раскопок 1953 и 1954 гг.). М., 1958; их же. Новгородские грамоты на бересте (из раскопок 1955 г.). М., 1958; А. В. Арциховский. Раскопки 1956 и 1957 гг. в Новгороде. СА, 1958, № 2, стр. 227—242; его же. Новые Новгородские грамоты. СА, 1960, № 1, стр. 230—244.

² Д. А. Авдусин. Возникновение Смоленска. Смоленск, 1957, стр. 49—51, рис. 12.

³ Раскопки Г. П. Гроздилова 1958 г. Доклад 8 апреля 1959 г. на пленуме ИИМК, посвященном археологическим исследованиям за 1958 г.

⁴ Н. Н. Дроченина, Б. А. Рыбаков. Берестяная грамота из Витебска. СА, 1960, № 1, стр. 282—283.

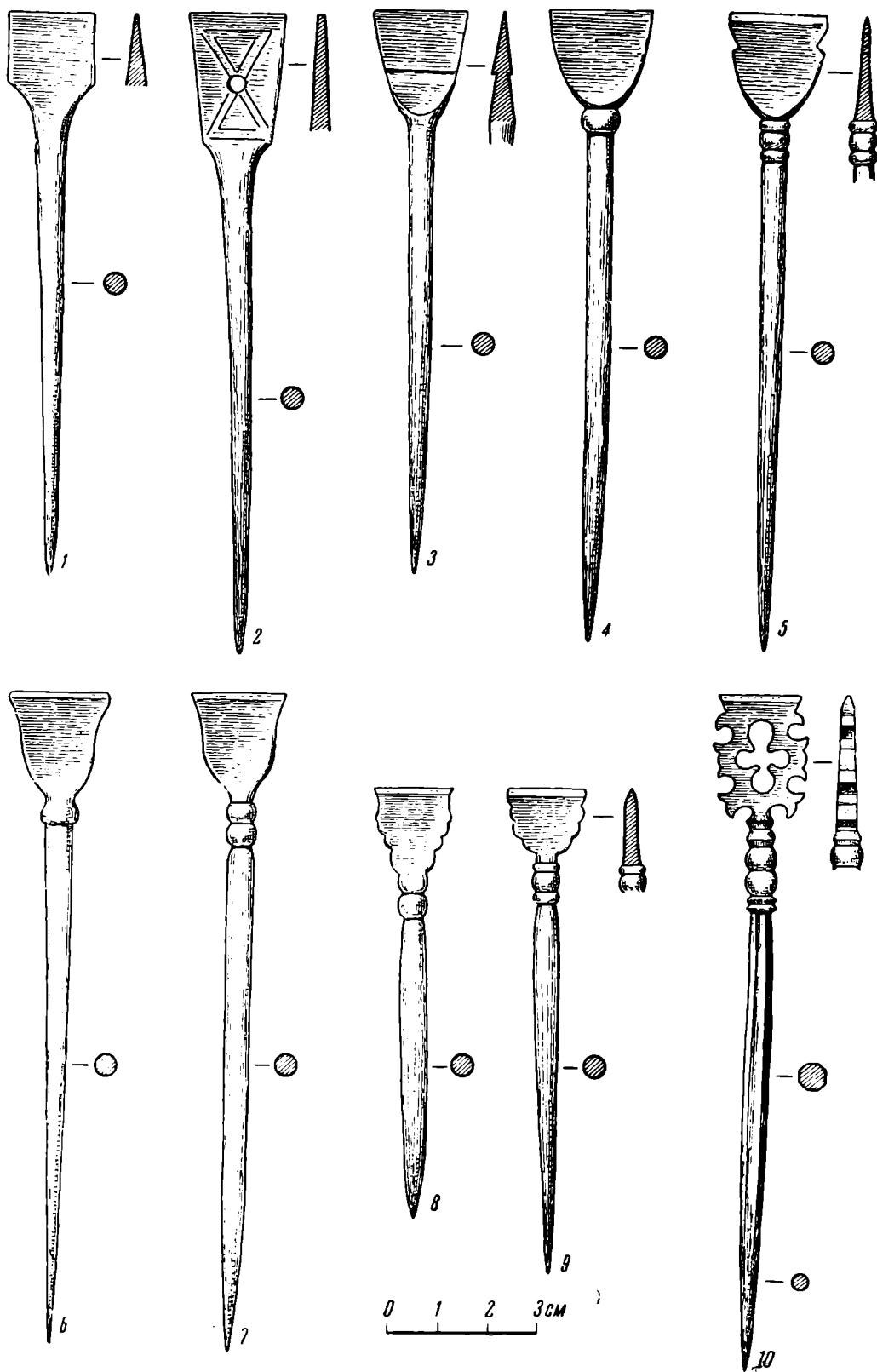


Рис. 1. Новгородские писала X—начала XII вв.

1, 2—костяные, середины X в. и первой половины XI в.; 3 — железное, середины XI в.; 4, 5, 6 — железные, рубежа XI—XII вв.; 7 — железное, второй половины XI в.; 8— бронзовое, второй половины XI в.; 9, 10 — бронзовые, рубежа XI—XII вв.

Таблица 1

Перечень находок древнерусских писал из раскопок в Неревском конце Новгорода

№ п. п.	Тип	Материал и особенности	Общая длина (в см)	Ширина лопаточки (в см)	Место находки		Дата	Рисунок в тексте
					Пласт — квадрат.	Ярус		
1	1	Кость	11,7	1,8	32—69	28	Сер. X в.	1,1
2	1	Кость	12	1,4	29—1028	27	Втор. пол. X в.	1,2*
3	1	Кость	11,5	2	28—1011	25	Перв. пол. XI в.	1,2*
4	1	Кость	13,8	1,9	24—905	24/25	Перв. пол. XI в.	1,2
5	1	Кость	13,5	2	24—916	24	Перв. пол. XI в.	1,2*
6	2	Железо	11,5	1,8	29—1357	22/23	Сер. XI в.	1,3
7	2	Железо	13	2	22—1562	20	Конец XI — нач. XII в.	1,4
8	2	Железо	13,3	1,8	21—911	19/20	Конец XI — перв. пол. XII в.	1,5
9	3	Железо	13,7	1,8	24—375	22	Втор. пол. XI в.	1,7
10	3	Железо	13,5	2	24—15	20	Конец XI — нач. XII в.	1,6
11	3	Железо	10,7	1,9	16—1763	13	Перв. пол. XIII в.	1,7*
12	4	Бронза	9	1,5	24—1022	22	Втор. пол. XI в.	1,8
13	4	Бронза	10	1,5	22—1040	20	Конец XI — нач. XII в.	1,9
14	4	Железо	12,8	2,2	21—1573	18/19	Перв. пол. XII в.	2,1
15	5	Бронза; лопаточка фигурная с крестообразной прорезью	14,2	1,7	27—733	20	Конец XI — нач. XII в.	1,10
16	6	Железо; лопаточка в виде остроруберного бокальчика	13,1	2,1	20—1291	16	Втор. пол. XII в.	3,1
17	7	Бронза; лопаточка в виде изящного бокальчика с оттянутыми краями	12,2	2	24—1124	18/19	Перв. пол. XII в.	3,2*
18	7	Железо с покрытием из золотистой бронзы	12,8	2,1	19—1523	15	Конец XII — нач. XIII в.	3,2
19	7	Железо	10,7	2	18—1490	14	Перв. пол. XIII в.	3,3*
20	7	Железо	9	1,5	22—1326	14	Перв. пол. XIII в.	3,3*
21	7	Железо	11	2	15—1513	12	Сер. XIII в.	3,3
22	8	Железо; лопаточка с шейкой имеет вид буквы „Т“ или сечки	11,7	2	22—1206	16/17	Втор. пол. XII в.	3,4
23	8	Железо	12,2	1,9	21—1229	16	Втор. пол. XII в.	3,5
24	8	Железо	9,4	2,3	17—940	16	Втор. пол. XII в.	3,6
25	8	Железо	11,3	1,9	22—1334	15/16	Втор. пол. XII — нач. XIII в.	3,4*
26	8	Железо	11,8	2	19—301	15	Конец XII — нач. XIII в.	3,4*
27	8	Железо	11	1,7	13—539	14/15	Конец XII — перв. пол. XIII в.	3,4*
28	8	Железо	10,2	2,3	18—296	13/14	Перв. пол. XIII в.	3,4*
29	8	Железо	11,6	1,8	10—1729	12/13	Сер. XIII в.	3,4*
30	9	Железо; лопаточка пятиугольная	12	1,7	18—1290	13/14	Перв. пол. XIII в.	3,7
31	10	Железо с серебряным покрытием	11,8	1,5	22—747	14	Перв. пол. XIII в.	3,8
32	10	Железо с серебряным покрытием, в кожаном чехле	10,8	1,7	15—1601	12	Сер. XIII в.	2,2 и 3,9, 10
33	10	Железо	8,8	1,5	14—293	10	Конец XIII — нач. XIV в.	3,8*
34	10	Железо с серебряным покрытием	12	1,7	11—982	9/10	Конец XIII — перв. пол. XIV в.	3,8*
35	10	Железо	9	1,2	11—930	9	Перв. пол. XIV в.	3,8*
36	10	Железо	10,8	1,5	12—1125	8	Сер. XIV в.	3,8*
37	11	Железо с серебряным покрытием	11	1,2	21—3	15/16	Втор. пол. XII — нач. XIII в.	3,11*
38	11	Железо	9	1,6	21—784	14	Перв. пол. XIII в.	3,11*
39	11	Железо с серебряным покрытием	12	1,5	19—1135A	12/13	Сер. XIII в.	3,11*
40	11	Железо	11	1,5	21—744	12/13	Сер. XIII в.	3,11*

Таблица 1 (продолжение)

№ п. п.	Тип	Материал и особенности	Общая длина (в см)	Ширина лопаточки (в см)	Место находки		Дата	Рисунок в тексте
					Пласт-квадр.	ярус		
41	11	Железо с серебряным покрытием	13	1,5	13—1048	12	Сер. XIII в.	3,11
42	12	Железо; лопаточка без дырок, стержень не перекручен	8,8	1,9	16—1601	13	Перв. пол. XIII в.	4,1*
43	12	Железо с серебряным покрытием	9,3	1,9	17—1442	11/12	Втор. пол. XIII в.	4,1
44	12	Железо; лопаточка без дырок, стержень не перекручен	9	1,6	10—564	10/11	Втор. пол. XIII — нач. XIV в.	4,1*
45	13	Железо	12,3	(1,4)	21—1190	16	Втор. пол. XII в.	4,4*
46	13	Железо	9	1,3	11—1742	13/14	Перв. пол. XIII в.	4,4
47	13	Железо	9,7	1,8	16—1378	9	Перв. пол. XIV в.	4,4*
48	14	Белый сплав, в кожаном чехле	9,5	1,5	10—349	6	Конец XIV—нач. XV в.	4,2,3
49	15	Железо, без лопаточки, в кожаном чехле	15,7	—	9—1224	5/6	Конец XIV — перв. пол. XV в.	4,6
50	15	Железо	13,5	—	3—1649	1	XV в.	4,6*

Примечание. Знак* обозначает, что писало сходно с изображенным на указанном рисунке.

Таблица 2

Перечень находок древнерусских писал из раскопок в поселениях древней Руси

№ п. п.	Место находки; автор; публикация или место хранения	Дата поселения или слоя	Дата писала (по аналогии с новгородскими)	Тип писала (по аналогии с новгородскими)	Материал	Общая длина (в см)	Ширина лопаточки (см)	Рисунок в тексте
2	Минск. Раскопки В. Р. Тарасенко 1949 г. В. Р. Тарасенко. Ук. соч. Хран. в ИИ АН БССР, инв. № 2505/142	XI—XII вв.	Сер. XI — перв. пол. XII в.	2	Бронза	11	1,8	1,4*
3	Минск. Раскопки В. Р. Тарасенко 1947 г. Получены свед. от Г. Ф. Корзухиной	XI—XII вв.	Сер. XI — перв. пол. XII в.	2	—	—	1,6	1,4*
4	Минск. Раскопки Э. М. Загоруйского 1958 г. Хран. в ИИ АН БССР, инв. № 2839/11915	XI в.	XII — перв. пол. XIII в.	7	Железо	12,2	2,2	5,2*
5	Минск. Раскопки Э. М. Загоруйского 1958 г. Хран. в ИИ АН БССР, инв. № 2839/12118	XI в.	XII — перв. пол. XIII в.	7	Железо	9,5	2	3,3*
6	Минск. Раскопки Э. М. Загоруйского 1958 г. Хран. в ИИ АН БССР, инв. № 2839/10691	XI в.	Втор. пол. XII — сер. XIII в.	8	Железо	11	3,2	3,4*
7	Волковыск. Замчище. Раскопки В. Р. Тарасенко 1955 г. Хран. в ИИ АН БССР, инв. № 9023		XII — перв. пол. XIII в.	7	Железо	11,3	2	3,2*

Таблица 2 (продолжение)

№ п. п.	Место находки; автор; публикация или место хранения	Дата поселения или слоя	Дата писала (по аналогии с новгородскими)	Тип писала (по аналогии с новгородскими)	Материал	Общая длина (в см)	Ширина лопаточки (в см)	Рисунок в тексте
8	Волковыск. Замчище. Раскопки В. Р. Тарасенко 1956 г. Хран. в ИИ АН БССР, инв. № 5388	XII в.	Втор. пол. XI — перв. пол. XII в.	4	Железо	12	2,2	5,6 *
9	Волковыск. Замчище. Раскопки В. Р. Тарасенко 1956 г. Хран. в ИИ АН БССР, инв. № 3810	Верхний слой	Втор. пол. XII — перв. пол. XIV в.	13	Железо	8,3	1,6	4,4 *
10	Новогрудок. Раскопки Ф. Д. Гуревич 1957 г. Хран. в ЛОИА. См. Архив ИА АН СССР, № 1478, стр. 20, 33, рис. 71, 1	XI—XII вв.	Втор. пол. XI — перв. пол. XII в.	4	Железо с полудой	10,5	2	5,6
11	Новогрудок. Раскопки Ф. Д. Гуревич 1958 г. Хран. в ЛОИА	XI—XII вв.	Втор. пол. XI — перв. пол. XII в.	4	Бронза	10,8	1,7	5,4
12	Новогрудок. Раскопки Ф. Д. Гуревич 1958 г. Хран. в ЛОИА	XI—XII вв.	Сер. XI — перв. пол. XII в.	2	Железо	11,8	1,7	1,4 *
13	Новогрудок. Раскопки Ф. Д. Гуревич 1958 г. Хран. в ЛОИА	XI—XII вв.	Сер. XI — перв. пол. XII в.	2	Железо	9,3	2,1	1,4 *
14	Городище у д. Городище близ Великих Лук. Раскопки Я. В. Станкевич 1957 г. Найдено в жилище конца XI—XII вв. Шифр 3—Д—57/ Гор. 4591. Хран. в ЛОИА. Архив ИА АН СССР, № 1661, рис. 32	XI—XII вв.	XII — перв. пол. XIII в.	7	Бронза	8,3	1,7	3,3 *
15	Друцк. Раскопки Л. В. Алексеева 1958 г., № 158. Хран. в лаборатории ИА АН СССР	XII в.	Сер. XI — перв. пол. XII в.	2	Железо	10,7	1,9	5,5
16	Браслав. Раскопки Л. В. Алексеева 1956 г. Хран. в лаборатории ИА АН СССР	X—XIII вв.	XII — перв. пол. XIII в.	7	Железо	11,7	1,9	3,3 *
17	Браслав. Раскопки Л. В. Алексеева 1955 г. Хран. в лаборатории ИА АН СССР	X—XIII вв.	XII — перв. пол. XIII в.	7	Железо	11	1,7	3,2 *
18	Киев. Раскопки М. К. Каргера 1948 г. Найден в мастерской литейщика второй половины XII — первой половины XIII в. См. М. К. Каргер. Древний Киев. М. — Л., 1958, стр. 344—346 и 387, табл. 58, рис. верхний справа	XII — перв. пол. XIII в.	XII — перв. пол. XIII в.	7	Бронза	11,5	1,7	5,2 *
19	Киев. Раскопки В. А. Богусевича 1956 г. Хран. в Институте археологии АН УССР	X—XIII вв.	XII — перв. пол. XIII в.	7	Железо	13	2,4	5,10
20	Киев (ус. Петровского). Раскопки Института археологии АН УССР 1936 г. Хран. в Киевском историч. музее. (Свед. получены от Г. Ф. Корзухиной)	X—XIII вв.	XII — перв. пол. XIII в.	7	Железо с инкруст.	11,5	1,8	3,3 *

Таблица 2 (продолжение)

№ п. п.	Место находки; автор; публикация или место хранения	Дата поселения или слоя	Дата писала (по аналогии с новгородскими)	Тип писала (по аналогии с новгородскими)	Материал	Общая длина (в см)	Ширина лопаточки (в см)	Рисунок в тексте
21	Киев (ус. Петровского). Хран. в Киевском историч. музее, инв. №№ 56864, С. 30128 и 28618. (Свед. получены от Г. Ф. Корзухиной)	X—XIII вв.	XII — перв. пол. XIII в.	7	Бронза	—	1,8	5,2 *
22	Киев (ус. Петровского). Хран. в Киевском историч. музее, инв. №№ 56874 и С. 30110. (Свед. получены от Г. Ф. Корзухиной)	X—XIII вв.	Перв. пол. XIII в.	9	Железо	ок. 11	1,5	3,7 *
23	Киев. Хран. в Киевском историч. музее, инв. № 56967 (?). (Свед. получены от М. К. Каргера)	X—XIII вв.	Втор. пол. XI — перв. пол. XII в.	4	Железо с инкруст.	12,8	1,9	1,9*
24	б. Киевская губ.. Хран. в Киевском историч. музее, инв. № в — 460. (Свед. получены от Г. Ф. Корзухиной)	X—XIII вв.	Втор. пол. XI — перв. пол. XII в.	4	Бронза	10	1,6	1,8 *
25	б. Киевская губ.. Хран. в Киевском историч. музее. (Свед. получены от Г. Ф. Корзухиной)	X—XIII вв.	Втор. пол. XII в.	6	Бронза	12	1,8	3,1 *
26	б. Киевская губ.. Хран. в Киевском историч. музее, № 31778 (?). (Свед. получены от Г. Ф. Корзухиной)	X—XIII вв.	XII — перв. пол. XIII в.	7	Бронза	12	1,8	3,3 *
27	б. Киевская губ.. См. Б. Н. и В. И. Ханенко. Древности Приднепровья, вып. V, Киев, 1902, стр. 32, табл. XII, № 251	X—XIII вв.	Втор. пол. XII в.	6	Бронза с орнам.	9,7	1,7	3,1 *
28	б. Киевская (губ.) Чигиринский или Черкасский уезд. См. Б. Н. и В. И. Ханенко. Древности Приднепровья, вып. III, Киев, 1900, стр. 15, табл. XLVII (47); рис. 362	X—XIII вв.	XII — перв. пол. XIII в.	7	Бронза	11,7	2,6	3,3 *
29	Вышгород (Киевский). См. В. И. Довженко. Огляд археологічного вивчення древнього Вишгорода за 1934—1937 рр. Археологія, т. III, Киев, 1950, стр. 86—87, табл. VII, рис. 20	X—XIII вв.	Втор. пол. XI — перв. пол. XII в.	4	Железо с инкрустацией	13,7	2	1,9 и 2,1 *
30	Витичев. Раскопки В. В. Хвойко 1897—1899 гг. Хран. в Киевском историч. музее, инв. №№ 9906 (или 9066) и 56960 (?). Фотоархив ИА АН СССР, нег. III—7739	До XIII в.	XII — перв. пол. XIII в.	5 А	Бронза	12	2	5,7
31	Княжая Гора. Хран. в Киевском историч. музее, инв. №№ 65774 и 13910. (Свед. получены от Г. Ф. Корзухиной)	X—XIII вв.	Втор. пол. XII в.	6	Железо	12	2,2	5,8 *

Таблица 2 (продолжение)

№ п. г.	Место находки; автор; публикация или место хранения	Дата поселения или слоя	Дата писала (по аналогии с новгородскими)	Тип писала (по аналогии с новгородскими)	Материал	Общая длина (в см)		Рисунок в тексте
						Ширина лопаточки (в см)		
32	Княжая Гора. Гаскопки Беяшевского. Хран. в Черниговском историч. музее, инв. № 5 А—115/5. (Свед. получены от И. И. Едомахи)	X—XIII вв.	Втор. пол. XII — сер. XIII в.	11	Бронза	9,4	1,5	3,11*
33	Новогрудок. Раскопки Ф. Д. Гуревич 1959 г. Хран. в ЛОИА № 896 (Свед. получены от И. К. Голуновой)	XI—XII вв.	Втор. пол. XI — перв. пол. XII в.	4	Железо	13	1,9	1,8*
34	Новогрудок. Раскопки Ф. Д. Гуревич 1959 г. Хран. в ЛОИА Шифр Сл — 59/Нв — 1082 (Свед. получены от И. К. Голуновой)	XI—XII вв.	XII — перв. пол. XIII в.	7	Железо	13	1,9	3,2
35	Грубск. См. В. Б. Антонович. Раскопки в стране древлян. МАР № 11, СПб., 1893, стр. 43, рис. 23. Найден в насыпи кургана № 55 близ валов Грубска	До XIII в.	XII — перв. пол. XIII в.	7	Бронза	11	2,2	5,2*
36	Изяславль. Раскопки М. К. Каргера 1958 г. Полевой № 774. Хран. в ЛОИА	XII — перв. пол. XIII в.	XII — перв. пол. XIII в.	7	Железо	12	2,1	3,3*
37	Галич (Волинский). Раскопки М. К. Каргера 1955 г. Хран. в ЛОИА	XII в.	Втор. пол. XII в.	6	Железо	11,5	2,3	5,8
38	Галич (Волинский). Раскопки М. К. Каргера 1955 г. Хран. в ЛОИА	XI—XII в.	Сер. XI — перв. пол. XII в.	2	Железо	?	1,7	1,3*
39	Галич (Волинский). См. Яр. Пастернак. Старий Галич. Краків, 1944, Львів, стр. 183 и 186, рис. 73, 2	XII—XIII вв.	XII — перв. пол. XIII в.	7	Железо	11	1,6	—
40	Галич (Волинский). См. Яр. Пастернак. Ук. соч., стр. 180, рис. 70, 14	XII—XIII вв.	XII — перв. пол. XIII в.	7	Бронза	ок. 11	ок. 1,5	—
41	Галич (Волинский). См. Яр. Пастернак. Ук. соч., стр. 180	XII—XIII вв.	XII — перв. пол. XIII в.	7	Бронза	—	—	—
42	Городница. См. Яр. Пастернак. Ук. соч., стр. 180	До XIII в.	—	—	Бронза	—	—	—
43	Коломыя. См. Яр. Пастернак. Ук. соч., стр. 180	До XIII в.	—	—	Бронза	—	—	—
44	Чернигов. Раскопки Б. А. Рыбакова 1956 г. Хран. в Черниговском историч. музее, инв. № А 29—549/187	XII—XIII вв.	XII — перв. пол. XIII в.	7	Железо	12	2,3	3,3*

Таблица 2 (продолжение)

№ п. п.	Место находки; автор; публикация или место хранения	Дата поселения или слоя	Дата писала (по аналогии с новгородскими)	Тип писала (по аналогии с новгородскими)	Материал	Общая длина (в см)	Ширина лопаточки (в см)	Рисунок в тексте
45	Чернигов. Раскопки И. И. Едомахи 1958 г. Хран. в Черниговском историч. музее, инв. № 209. Найден в жилище XII—первой половины XIII в.	XII—перв. пол. XIII в.	Втор. пол. XII—перв. пол. XIV в.	13	Железо	9,8	1,5	4,4 *
46	Вщиж. Раскопки Б. А. Рыбакова 1949 г. Описание № 249/13141. Хран. в ГИМ	XI—перв. пол. XIII в.	Втор. пол. XI—перв. пол. XIII в.	3	Железо	10,3	1,9	5,3
47	Звенигород (Львовской обл.). Хран. в Львовском историч. музее, инв. № 612. См. Б. А. Тимошук. Об инструментах для письма (стилях). КСИИМК, вып. 62, М., 1956, стр. 155. (Рисунок получен от Г. М. Власовой)	До XIII в.	XII—перв. пол. XIII в.	5А	Бронза	12	2	5,7 *
48	Ленковецкое городище близ Черновиц. Раскопки Б. А. Тимошука 1953 г. См. Б. А. Тимошук. Ук. соч., стр. 155, рис. 57	XII—XIII вв.	Втор. пол. XII—перв. пол. XIII в.	6/9	Бронза	11,5	1,7	—
49	Ленковецкое г-ще. Раскопки Б. А. Тимошука 1953 г. См. Б. А. Тимошук. Ук. соч., стр. 155	XII—XIII вв.	Втор. пол. XII—перв. пол. XIV в.	13	Железо	—	—	—
50	Ленковецкое г-ще. Раскопки Б. А. Тимошука 1955 г. См. Б. А. Тимошук. Ук. соч., стр. 155, примеч. 4	XII—XIII вв.	Втор. пол. XII—перв. пол. XIII в.	6/9	Железо	9,3	2,3	3,1 *
51	Ленковецкое г-ще. Раскопки Б. А. Тимошука 1955 г. См. Б. А. Тимошук. Ук. соч., стр. 155, примеч. 4	XII—XIII вв.	XIII в.	12	Железо	11	2	4,1 *
52	Старая Ладога. Раскопки В. И. Равдоникаса 1939 г. Хран. в Гос. Эрмитаже. кол. 16/363	Слой XII—XV вв.	Втор. пол. XII—сер. XIII в.	11	Железо	10,8	1,2	3,11 *
53	Псков. Раскопки Г. П. Гроздилова 1958 г. См. отчет за 1958 г. в архиве ИА АН СССР, табл. 28, рис. 2. Хран. в Гос. Эрмитаже. Ленинград	XIII в.	Втор. пол. XII—сер. XIII в.	8	Железо	9,5	2,5	3,4 *
54	Старая Рязань. Раскопки В. А. Городцова 1926 г. Хран. в Рязанском краеведч. музее, инв. № 325/2341 (?)	X—XIII вв.	Сер. XI—перв. пол. XII в.	2	Железо	13,3	2,1	1,3,4 *
55	Старая Рязань. Раскопки А. Л. Монгайт 1949 г. Хран. в Рязанском краеведч. музее, инв. № 612/389. См. А. Л. Монгайт. Раскопки в Старой Рязани. КСИИМК, вып. 38, М., 1951, стр. 17, рис. 8, 9; е го же. Ста-	X—XIII вв.	XII—перв. пол. XIII в.	7	Железо	12,8	1,7	5,9

Таблица 2 (продолжение)

№ п. п.	Место находки; автор; публикация или место хранения	Дата поселения или слоя	Дата писала (по аналогии с новгородскими)	Тип писала (по аналогии с новгородскими)	Материал	Общая длина (в см)	Ширина лопаточки (в см)	Рисунок в тексте
56	рая Рязань. МИА, № 49, М., 1955, стр. 180—181, рис. 140 справа Вышгород (Рязанский). Хран. в Рязанском краеведч. музее, инв. № 24/1530	X—XIII вв.	Конец XI — нач. XII в.	5	Бронза	11,3	1,9	5,1 и 1,10*
57	Вышгород (Рязанский). Хран. в Рязанском краеведч. музее, инв. № 24/1529	X—XIII вв.	XII — перв. пол. XIII в.	7	Бронза	11,5	1,8	5,2
58	Ковшаровское городище Смол. обл. См. А. Н. Лявданский. Некоторые данные о городищах Смоленской губ. Научн. известия Смоленского гос. университета, т. III, вып. 3, Смоленск, 1926, стр. 231, 245, табл. X, 35. Хран. в Смоленск. краеведч. музее, инв. № 12057/36	XI—XIII вв.	Втор. пол. XI — перв. пол. XII в.	4	Железо	19,1	2,1	1,8*
59	Ковшаровское городище Смол. обл. Раскопки А. Н. Лявданского 1925 г. См. А. Н. Лявданский. Ук. соч., стр. 231, 245, табл. X, 37	XI—XIII вв.	XII — перв. пол. XIII в.	7	Железо	12,7	1,7	3,2*
60	Пирово городище, Вязниковского р-на, Владимирской обл. Раскопки В. В. Седова 1956 г. Хран. во Владимирском краеведч. музее	XI—XIII вв.	XII — перв. пол. XIII в.	7	Железо	13,5	2,2	3,3*
61	Пирово городище, Раскопки В. В. Седова 1957 г. Хран. во Владимирском краеведч. музее, инв. № 210	XI—XIII вв.	XII — перв. пол. XIII в.	7	Железо	10	1,3	3,3*
62	Пирово (селище-посад). Раскопки В. В. Седова 1958 г. Хран. во Владимирском краеведч. музее, инв. № 519	XI—XIII вв.	Втор. пол. XII — сер. XIII в.	11	Железо	10	1,3	5,11
63	Пирово (селище-посад). Раскопки В. В. Седова 1957 г. Хран. во Владимирском краеведч. музее	XI—XIII вв.	XIII в.	12	Железо	8	1,4	4,1*
64	Смоленск. Раскопки Д. А. Авдусина 1957 г. (пласт 17, кв. 54). Архив ИА АН СССР, № 1623, стр. 86, табл. 42, рис. левый сверху. Хран. в Смоленском краеведч. музее, инв. № 13259/48	XIII в.	Втор. пол. XII — сер. XIII в.	11	Железо с полудой	13,5	1,7	5,12

Таблица 2 (продолжение)

№ п. п.	Место находки; автор; публикация или место хранения	Дата поселения или слоя	Дата писала (по аналогии с новгородскими)	Тип писала (по аналогии с новгородскими)	Материал	Общая длина (в см)	Ширина лопаточки (в см)	Рисунок в тексте
65	Спасский городец Калужской области. См. Н. И. Булычев. Журнал раскопок по части водораздела верхних притоков Волги и Днепра. М., 1899, стр. 25, табл. XXI, рис. 12	XII—XIV вв.	Втор. пол. XII—перв. пол. XIV вв.	13	Железо	10	1,4	4,4 *
66	Никульчино близ Кирова. Раскопки Л. П. Гусаковского 1958 г. Хран. в ИА АН СССР	XIV—XV вв.	XIV—XV вв.	15	Железо	13	—	4,6 *

Примечание. Знак * обозначает, что писало сходно с изображенным на указанном рисунке.

тов» (В. Б. Антонович), «ложечками для причастия» (Б. Н. и В. И. Ханенко и Я. Пастернак), «инструментами для обработки кожи» (В. Р. Тарасенко) и т. п. Между тем полная аналогия их с древнеримскими стилями, как и полная аналогия новгородских дощечек с навощенными дощечками Рима, на которых писали стилями, не оставляет никакого сомнения в их назначении⁵. Острием стержня писали по навощенной дощечке, а лопаточкой разглаживали слой воска и затирали написанное. В древней Руси, судя по характеру надписей, стили-писала широко использовались и для писания на бересте, камне и штукатурке. Это своеобразный древнерусский карандаш, который необходимо было время от времени затачивать.

Подобные стили, помимо древней Руси, где они получили очень широкое распространение уже в XI в., известны и по находкам в Польше (в Познани и Гнезно). Ян Жак, опубликовавший эти стили в 1954 г., правильно определил их назначение по аналогии с древнеримскими⁶. Из советских исследователей только Б. А. Тимощук в 1956 г. истолковал назначение подобных стержней как инструментов для писания на навощенных дощечках⁷.

Тот факт, что они являются орудиями писания, доказывают также случаи нахождения их в кожаных чехлах. В Новгороде, в этой неисчерпаемой кладовой материальной культуры древней Руси, из 50 стилей четыре были найдены в специально для них сделанных кожаных чехольчиках: из них три стили металлических (рис. 2, 2; рис. 3, 9, 10 и рис. 4, 2, 3, 6; табл. 1, №№ 32, 48 и 49) и один костяной (типа, изображенного на рис. 4, 5)⁸. Их носили писцы и грамотные горожане на узких ремешках подвешенными к поясу. Эти находки подтверждают высказанное

⁵ Daremberg et Saglio. Dictionnaire des antiquités grecques et romaines, т. 4, ч. 2, Paris, 1908, стр. 1510, рис. 6635; т. 5, Paris, 1912, стр. 12, рис. 6730.

⁶ Jan Zak. Wczesnośredniowieczne ryłce do pisania na tablicach woskowych. Dawna Kultura, вып. 1, 1954, стр. 15—16; его же. Z dziejów znajomości pisma w Polsce. Slavia Antiqua, т. V. Poznań, 1956, стр. 377—387.

⁷ Б. А. Тимощук. Об инструментах для письма («стилях»). КСИМК, вып. 62, 1956, стр. 155—156.

⁸ Найден в 1958 г. в слое 11-го яруса (XIII в.), пласт 15, квадрат 1539. Подобных инструментов в Новгороде найдено несколько, но без футляров. Они относятся к XII—XIV вв. (например, 18—20—971 и 9—14—71). Длина их — от 11 до 15 см, в сечении круглые и граненые.

М. Н. Тихомировым предложено, что многочисленные граффити новгородских церквей XI—XII вв. были сделаны писцами или горожанами, постоянно носившими эти орудия писания при себе⁹.

Новые материалы имеют важное значение для истории древнерусской письменности. Они позволяют выяснить некоторые вопросы культурного развития древней Руси, и в частности, вопрос о письменных принадлежностях, употреблявшихся при обучении грамоте. Древнерусские писала представляют большой интерес для археологов еще и потому, что форма их лопаточки была устойчивой и характерной для определенного исторического периода и имеет датирующие признаки.

Из известных в настоящее время 117 стилей абсолютное большинство (82) сделаны из железа, 30 — из бронзы и других сплавов и только 5 из кости. По форме лопаточки их можно разделить на 15 типов, каждый из которых употреблялся в определенное время. Основу нашей классификации составляют писала из Новгорода, так как новгородская стратиграфия позволяет датировать слои с точностью до четверти века.

Время бытования стилей из других центров древней Руси, где их дата хорошо определяется, полностью совпадает с периодом их употребления в Новгороде. Это лишнее раз подтверждает единство культуры древней Руси и значение стратиграфической шкалы Новгорода для определения абсолютных дат разных категорий древнерусских вещей.

Ниже приводится характеристика типов в хронологическом порядке, от более древних к более поздним.

Тип 1. Лопаточка имеет форму четырехугольника (рис. 1, 1) или слегка расширенной к острию трапеции с отверстием в центре (рис. 1, 2). Все пять экземпляров костяные, из Новгорода, относятся ко второй половине X в. и к первой половине XI в. (табл. 1, №№ 1—5).

Тип 2 (рис. 1, 3—5; табл. 1, №№ 6—8)¹⁰. Лопаточка почти полукруглой формы. Всего известно 10 экземпляров: три из Новгорода, остальные из Минска, Новогрудка, Друцка, Старой Рязани и Галича. Новгородские

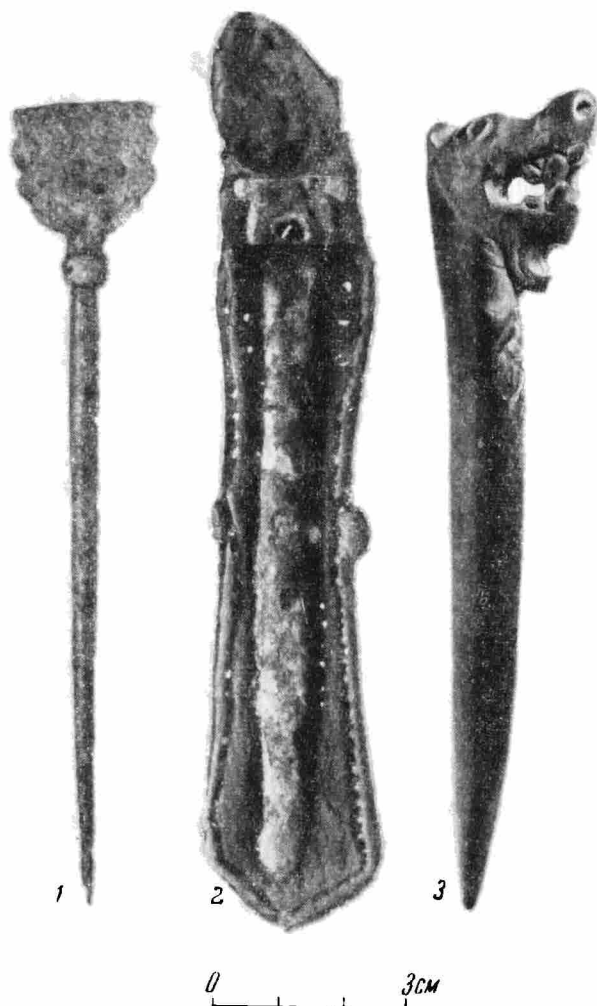


Рис. 2. Новгородские писала XII—XIII вв.

1 — железное, первой половины XII в.; 2 — железное с серебристым покрытием (в кожаном чехле), середины XIII в.; 3 — костяное с резной головой дракона, XII—XIV вв.

⁹ А. В. Арциховский и М. Н. Тихомиров. Новгородские грамоты на бересте (из раскопок 1951 года), стр. 14.

¹⁰ Ввиду того, что подробные данные о размерах, материале, месте находки и др. приведены в таблицах 1 и 2, при характеристике типов они даваться не будут.

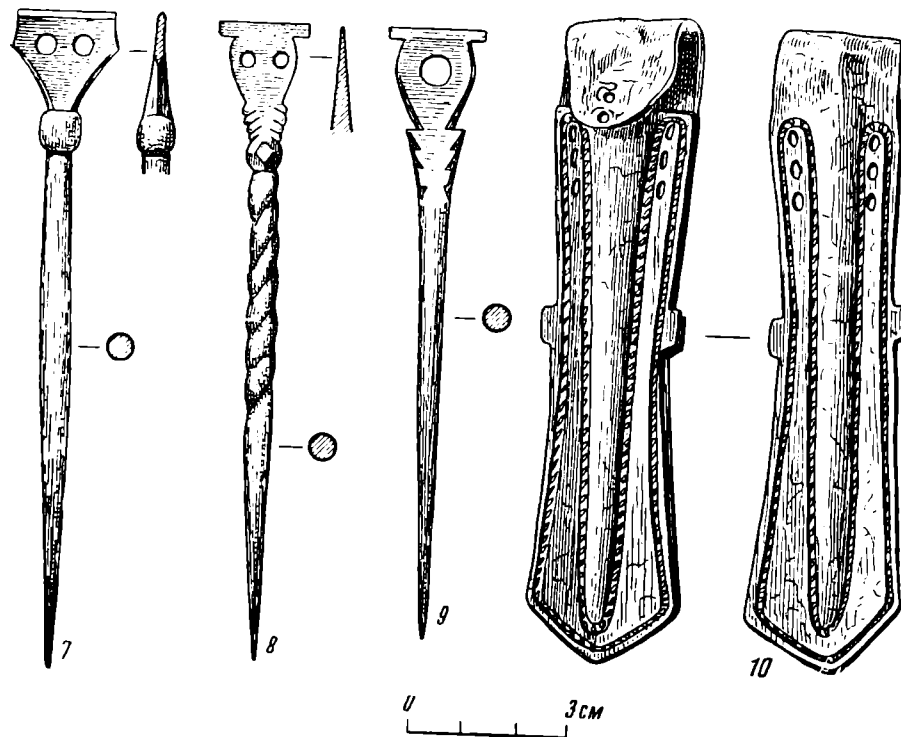
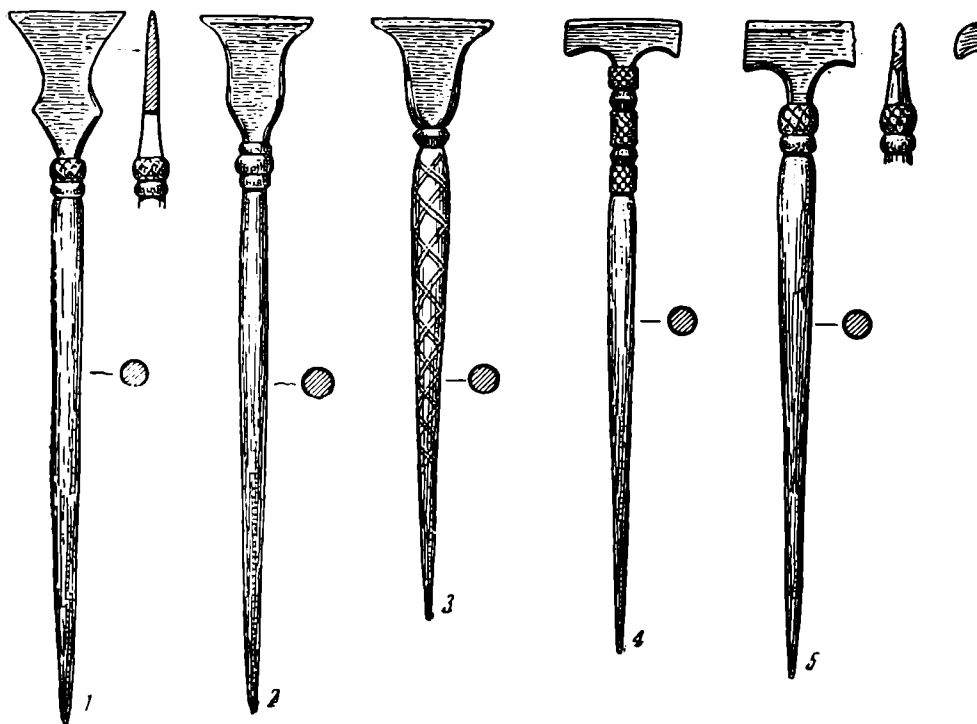


Рис. 3. Новгородские писала XII—XIII вв.

1 — железное, второй половины XII в.; 2 — железное с покрытием из золотисто рубца XII—XIII вв.; 3 — железное, середины XIII в.; 4, 5, 6 — железные, второй половины XII в.; 7, 8 — железные с серебристым покрытием, первой половины XIII в.; 9 — железное с серебристым покрытием писало и кожаный чехол от него, середины XIII в.; 10 — железное с серебристым покрытием, середины XIII в.

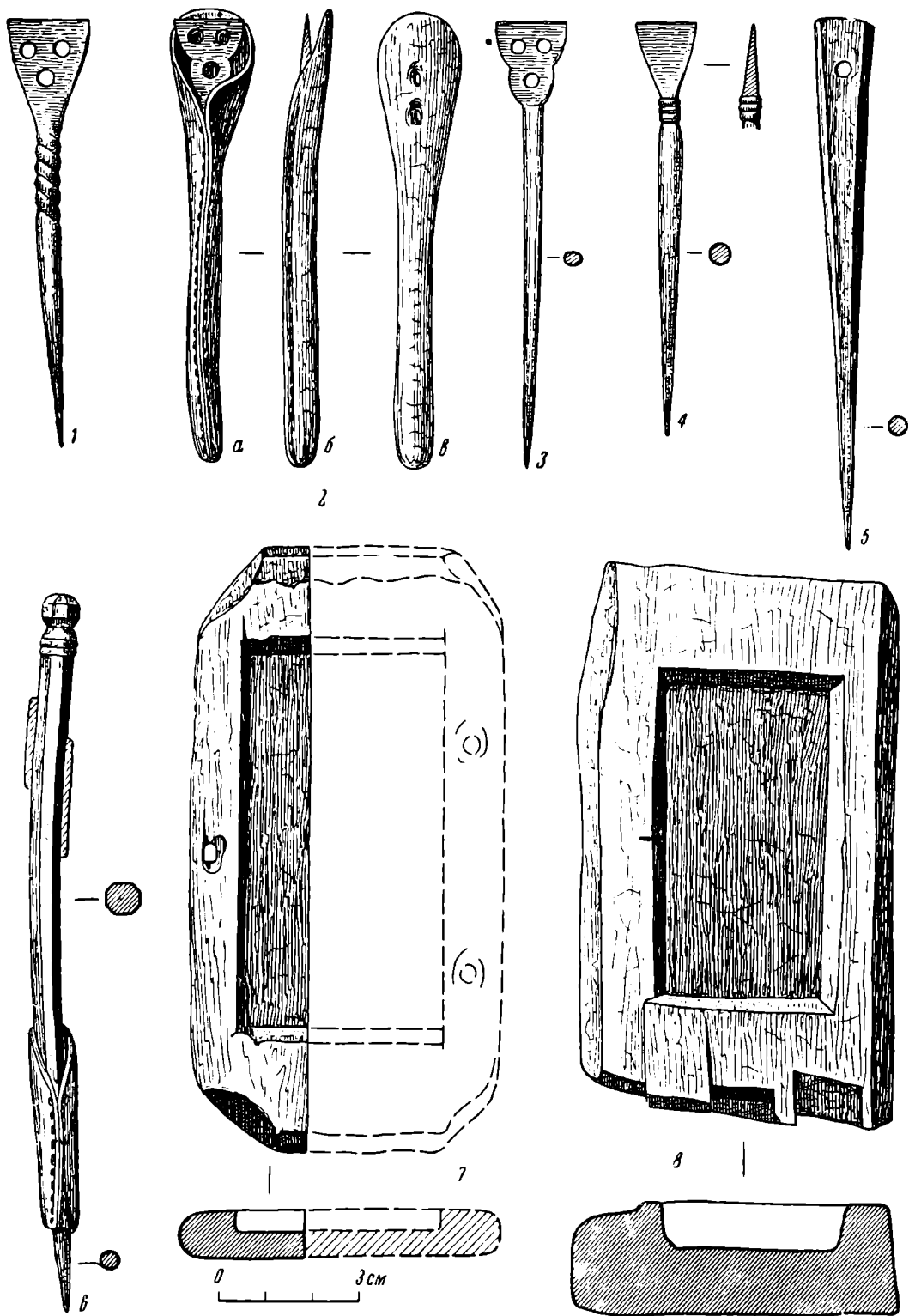


Рис. 4. Новгородские писала XIII—XV вв. и дощечки для писания по воску.

1 — железное, второй половины XIII в.; 2, 3 — кожаный чехольчик (а — вид спереди, б — вид сбоку, в — вид сзади) и писало из белого сплава, хранившееся в нем, рубеж XIV—XV вв.; 4 — железное, первой половины XIV в.; 5 — костяная проколка первой половины XII в. (подобные проколки использовались для писания на навощенных дощечках и бересте); 6 — железное, хранившееся в кожаном чехле, рубежа XIV—XV вв.; 7 — обломок деревянной дощечки (можжевелник) для писания по воску, первая половина XI в.; 8 — сосновая дощечка для писания по воску, рубеж XIV—XV вв., незаконченная обработкой

стили найдены в слоях середины XI — первой половины XII вв. Этим же временем датируются стили из Минска (Э. М. Загорульским), Друцка и Новогрудка (см. табл. 2, №№ 2, 3, 12, 13, 15, 38 и 54). Они железные и бронзовые, как и все последующие типы.

Тип 3 (рис. 1, 6, 7; табл. 1, №№ 9—11). Лопаточка имеет форму широкого бокальчика. Известно только четыре писала этого типа: три из Новгорода и один из Вщижа. Новгородские относятся ко второй половине XI — началу XII в. и один — к первой половине XIII в. Писало из Вщижа (рис. 5, 3) датируется слоем городища (XI — первая половина XIII в.). Вероятно, этими рамками и ограничивается период бытования данного типа.

Тип 4 (рис. 1, 8, 9; рис. 2, 1; табл. 1, №№ 12—14). Лопаточка имеет форму полукруга или перевернутого треугольника с полукруглыми зубчиками по краям. Всего известно 12 экземпляров писал этого типа: из Новгорода, Киева, Минска, Вышгорода Киевского, Новогрудка, Волковыска, Ковшаровского городища (табл. 2, №№ 1, 8, 10, 11, 23, 24, 29, 33, 58). В Новгороде они бытовали во второй половине XI и первой половине XII в. В Минске и Новогрудке они датируются также XI—XII вв., в остальных городах — домонгольским периодом.

Тип 5 (рис. 1, 10; табл. 1, № 15). Лопаточка фигурная, с крестообразной прорезью. Известно четыре писала этого типа двух вариантов. Все они бронзовые, литые. К первому варианту относятся два писала: из Новгорода (рубеж XI и XII вв.) и из Вышгорода Рязанского (рис. 5, 1; табл. 2, № 56). Вторым вариантом представлен также двумя экземплярами: из Витичева и Звенигорода Львовской области (рис. 5, 7; табл. 2, №№ 30 и 47). Оба они датируются суммарно домонгольским периодом. Если писало из Вышгорода Рязанского, тождественное новгородскому, можно отнести к XI—XII вв., то второй вариант, вероятнее всего, датируется XII—первой половиной XIII вв., судя по некоторым элементам сходства с типом 6. Не исключено, что два последних были отлиты в одной литейной форме.

Тип 6 (рис. 3, 1; табл. 1, № 16). Лопаточка имеет форму острореберного бокальчика. К лезвию лопаточка сильно расширяется, боковые стороны ее резко вогнуты, а короткие плечики прямые или слегка вогнутые. Известно пять писал этого типа: из Новгорода (вторая половина XII в.), из Галича Волынского (слой XII в.), из Княжей Горы и из б. Киевской губ. (рис. 5, 8; табл. 2, №№ 25, 27, 31, 37).

Тип 7 (рис. 3, 2, 3; табл. 1, №№ 17—21) Лопаточка имеет форму изящного бокальчика с оттянутыми краями. Известно 29 железных и бронзовых стилей этого типа из 15 древнерусских городов: Новгорода, Киева (рис. 5, 10), Минска, Волковыска, Браслава, Изяславля, Галича, Чернигова, Старой Рязани (рис. 5, 9), Вышгорода Рязанского (рис. 5, 2) и других (табл. 2, №№ 4, 5, 7, 14, 16—21, 26, 28, 34, 36, 39—41, 44, 55, 57, 59, 60, 61). Это самый распространенный тип древнерусского писала XII и первой половины XIII вв.

Период бытования этого типа на Руси определяется по пяти новгородским экземплярам и писалам из Киева, Изяславля и Галича, найденным в хорошо датированных слоях. В Новгороде писала данного типа появились в первой половине XII в. и употреблялись до середины XIII в. В Киеве подобный бронзовый стиль был найден при раскопках М. К. Каргера в мастерской ювелира XII — первой половины XIII в. Изяславль, раскопанный М. К. Каргером, датируется тем же временем. В Галиче подобные стили происходят из слоя XII—XIII вв. (Галич так же, как Изяславль, был разрушен монголами в 1241 г.). Безусловно, не может быть случайным удивительно точное совпадение периода бытования сходных типов стилей из Новгорода и других городов во всех случаях, когда датировка слоев или жилищ там не суммарная, а вполне определенная и хорошо обоснованная.

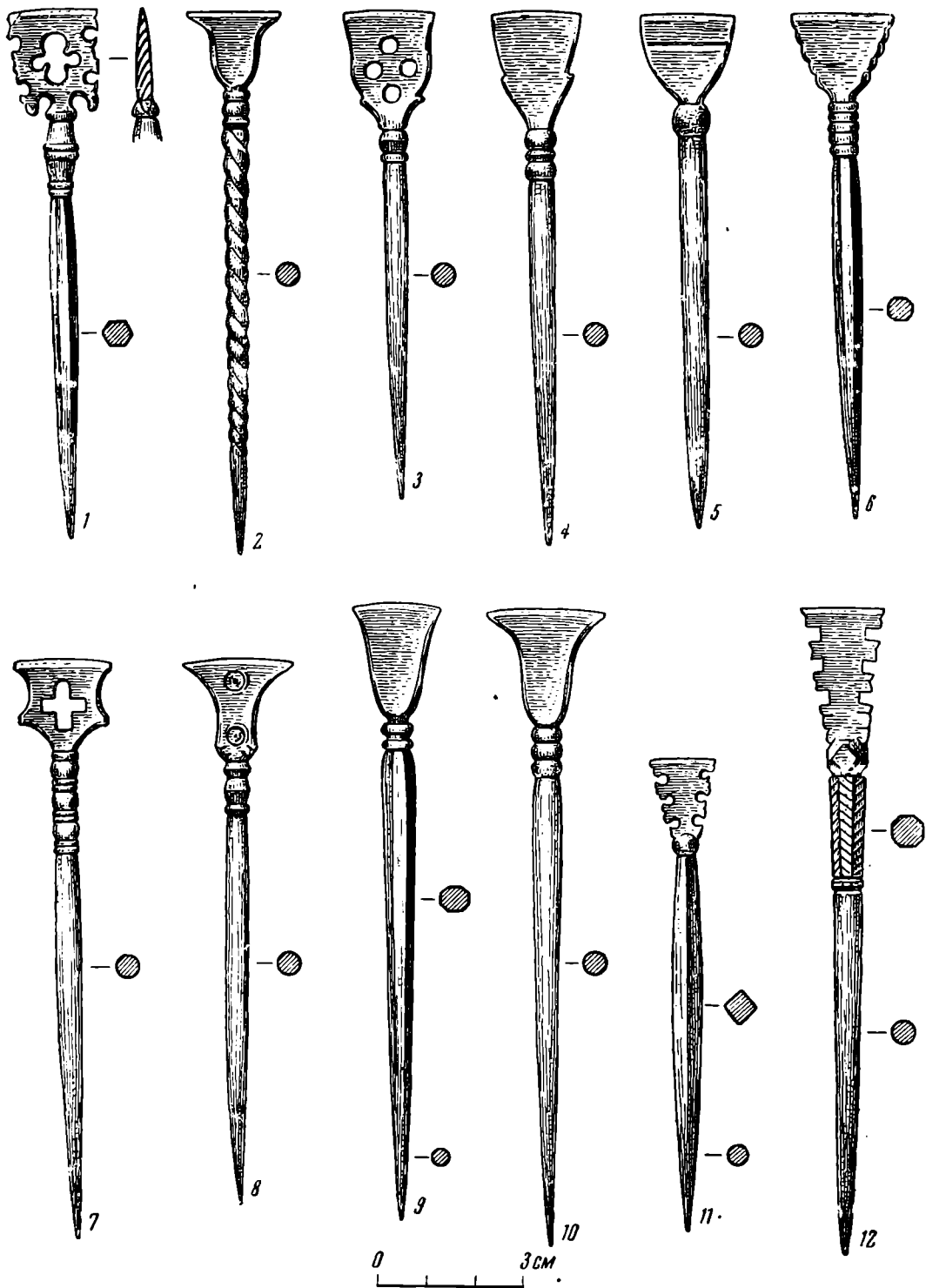


Рис. 5. Древнерусские писала XI—XIII вв.

1 — бронзовое, из Вышгорода Рязанского, XI—XII вв.; 2 — бронзовое, из Вышгорода Рязанского, XII — первой половины XIII в.; 3 — железное, из Вщижа, XI—XIII вв.; 4 — бронзовое, из Новогрудка, XI—XII вв.; 5 — железное, из Друцка, XII в.; 6 — железное с серебристым покрытием, из Новогрудка, XI—XII вв.; 7 — бронзовое, из Витичева, XII — первой половины XIII в.; 8 — железное, из Галича Волынского, XII в.; 9 — железное, из Старой Рязани, XII — первой половины XIII в.; 10 — железное, из Киева, XII — первой половины XIII в.; 11 — железное, из Пирова селища (городской посад) Владимирской обл., XI—XIII вв.; 12 — железное, из Смоленска, XIII в.

Тип 8 (рис. 3, 4—6; табл. №№ 22—29). Лопаточка писала этого типа вместе с шейкой и стержнем имеет форму буквы «Т» или иногда форму сечки. Этот тип был одним из самых распространенных в Новгороде со второй половины XII в. до середины XIII в. В Новгороде найдено восемь экземпляров таких писал и по одному в Пскове (XIII в.) и Минске (табл. 2, №№ 6 и 53). Все они железные, как и в Познани (Польша), где этот тип также имел распространение¹¹. Датировка писал этого типа из Минска и Познани твердо не установлена. Единственный экземпляр из Минска Э. М. Загорульским относится к XI в., что явно не соответствует дате абсолютного большинства стилей. В Познани Ян Жак датирует их, видимо, слишком поздним временем (XIV и XVI вв.), правда, со знаком вопроса¹².

Тип 9 (рис. 3, 7; табл. 1, № 30). Лопаточка пятиугольная. Известно всего четыре экземпляра этого типа: один из Новгорода первой половины XIII в., один из Киева и два из Ленковецкого городища (табл. 2, №№ 22, 48 и 50), где они датируются XII и первой половиной XIII в. Это, видимо, и есть период их распространения на Руси.

Тип 10 (рис. 3, 8, 9; табл. 1, №№ 31—36). Лопаточка в виде овала со срезанным верхом, прямым лезвием с прямоугольными крылышками. В Новгороде найдено шесть экземпляров, которые датируются с первой половины XIII в. до середины XIV в. включительно. Одно писало этого типа, относящееся к середине XIII в., было найдено в прекрасном кожаном чехольчике с клапаном и отверстиями для узенького ремешка или шнура для подвешивания к поясу (рис. 2, 2 и 3, 9, 10; табл. 1, № 32). Само писало железное, покрытое серебристым металлом (серебром или полудой; анализ не производился). По-видимому, этот тип характерен для Новгорода, так как в других городах он пока не встречен.

Следует отметить, что стержень стилей этого типа, как и типа № 7 и некоторых других, часто бывает перекручен у лопаточки, тогда как рабочая часть острия всегда круглая в сечении. Нередко писала этого типа имели серебристое покрытие.

Тип 11 (рис. 3, 11; табл. 1, №№ 37—41). Лопаточка писал этого типа с зубчатыми фигурными вырезами с двух сторон. Эти зубчики часто имеют вид ласточкина хвоста. Всего известно девять экземпляров: пять из Новгорода и по одному из Смоленска (рис. 5, 12), с Княжей Горы, из Старой Ладogi и Пирова селища (рис. 5, 11). Время их распространения в Новгороде определяется второй половиной XII—серединой XIII в. (включительно). В Смоленске стиль найден в слое XIII в., стиль из Княжей Горы датируется домонгольским временем, стиль из Старой Ладogi — датой слоя XII—XV вв. и из Пирова селища — XI—XIII вв. (табл. 2, №№ 32, 52, 62, 64).

Тип 12 (рис. 4, 1; табл. 1, №№ 42—44). Лопаточка имеет вид треугольника, с прямым лезвием и выпуклыми, плавно переходящими в стержень сторонами. Лопаточка иногда с тремя круглыми отверстиями, стержень бывает перекручен. Всего известно пять стилей этого типа: из Новгорода, Ленковецкого городища и Пирова селища (табл. 2, №№ 51, 63). В Новгороде этот тип появился в первой половине XIII в. и существовал до начала XIV в. включительно. Оба остальные поселения прекратили свое существование во время монгольского нашествия.

Тип 13 (рис. 4, 4; табл. 1, №№ 45—47). Лопаточка в виде перевернутого треугольника. Всего известно семь писал этого типа: три из Новгорода, где они бытовали со второй половины XII в. до первой половины XIV в. включительно, и по одному из Волковыска (верхний слой), Чернигова (XII—XIII вв.), Ленковецкого городища (XII—XIII вв.) и Спас-

¹¹ Jan Zak. Wczesnośredniowieczne rycle do pisania na tablicach woskowych, стр. 15—16; е го же. Z dziejów znajomości pisma w Polsce, стр. 377 сл., рис. 7 и 9.

¹² Slavia Antiqua, V, стр. 380.

ского городца (XII—XIV вв.). Следовательно, период бытования данного типа на Руси — XII—XIV вв. (табл. 2, №№ 9, 45, 49, 65).

Тип 14 (рис. 4, 2, 3; табл. 1, № 48). Этот тип представлен единственным экземпляром из Новгорода, датирующимся рубежом XIV и XV вв. Лопаточка его с тремя круглыми отверстиями, расположенными в два яруса; стороны с перехватом. Писало или покрыто полудой, или сделано из какого-то белого сплава; найдено в кожаном чехольчике с отверстиями для узкого ремешка, на котором оно висело на поясе.

Тип 15 (рис. 4, 6; табл. 1, №№ 49, 50). Этот тип писала не имеет лопаточки и был предназначен, по-видимому, для писания на бересте. Известно три писала этого типа. Все они имеют вид граненого железного заостренного стержня с головкой. Появился этот тип писала в Новгороде в самом конце XIV в. и просуществовал до XVI в. Кроме Новгорода, один экземпляр найден в Никульчино близ Кирова в слое XIV—XV вв. (табл. 2, № 66). Один новгородский стиль был в кожаном чехле.

Заканчивая обзор типов древнерусских писал, следует сказать, что они почти всегда украшались. В основании лопаточки стержень имел яблоко или ряд резных валиков, железо покрывалось серебристой полудой или золотистой бронзой, лопаточка иногда инкрустировалась узорами из серебра или украшалась фигурной резьбой, прорезями и т. п.

Употреблялись они, несомненно, для писания как на навощенных дощечках, так и на бересте. Для писания на бересте могли использоваться писала 15-го типа, а также многочисленные костяные «проколки» и острия вроде толстых игл, подобные изображенному на рис. 4, 5. Одно такое острие, найденное в кожаном чехле (о чем упоминалось выше), позволяет с уверенностью считать такие острия стилями для писания на бересте.

Иногда костяные писала украшались резным узором и представляли собой замечательные произведения искусства. Одно писало, из рога лося с выразительной резной головой дракона и сложной плетенкой по шейке, было найдено Е. В. Дружининой в октябре 1959 г. в Новгороде при наблюдениях за земляными работами примерно в 24 м к югу от древней Козьмодемьянской улицы. Судя по орнаменту, оно может относиться к XII—XIV вв. Писало это длительное время использовалось по назначению, о чем свидетельствует стертость орнамента на боковых его сторонах и следы обстругивания на рабочем остром конце. Его носили подвешенным на узком ремешке или шнуре, продевавшемся в оскаленную пасть дракона. Стержень, круглый в сечении, слегка изогнут и очень удобно держится в руке в рабочем положении. Заостренный конец его чуть-чуть обломан (рис. 2, 3).

На бересте писали (судя по характеру процарапанных штрихов на новгородских грамотах) костяными и металлическими писалами, а иногда просто острием ножа¹³.

Описанные выше стили на Руси назывались писалами, что этимологически точно соответствует орудию писания¹⁴. Древнейшие упоминания этих орудий писания восходят к середине XI в. Писало упоминается в рукописи Упыря Лихого 1047 г.¹⁵ В другой рукописи XI в. писало упоминается в сочетании с доской, что вполне соответствовало их реальной взаимосвязи¹⁶. Исследователь этой рукописи А. Будилович считает ее новгородской. Данная рукопись в 1276 г. находилась в Новгороде у пере-

¹³ Грамота № 69, написанная во время похода под Угличем в XIII в. См. А. В. Арциховский. Новгородские грамоты на бересте (из раскопок 1952 г.), стр. 71.

¹⁴ См. И. И. Срезневский. Материалы для словаря древнерусского языка, т. II, СПб., 1895, стр. 934.

¹⁵ И. И. Срезневский. Ук. соч., т. I, СПб., 1893; указатель сокращений, стр. 22.

¹⁶ А. Будилович. «XIII слов Григория Богослова» в древнеславянском переводе по рукописи имп. публичной библиотеки XI века. Критико-палеографический труд А. Будиловича. СПб., 1875, стр. 64 (листы рукописи 83—84).

писчика, имя которого было Чегл или Чегол. (Интересно, что в Неревском конце Новгорода уже в XII в. упоминается Чеголова улка.)

Писала упоминаются и в более поздних письменных источниках, в частности в «Житии Евфросина Псковского», первоначальная редакция которого, как убедительно доказал Н. Серебрянский, относится к самому концу XVI в. и была составлена в одном из новгородских монастырей¹⁷. В этом житии отражены все обстоятельства, связанные с процессом писания. Писец был монахом и писал в своей келье при свете лампы или светильника. Писало бралось в правую руку, а хартия (материал для писания) — в левую. «Сице же и въспряхъ писало в десницу мою и хартию в шуйцю мою и множицею покушахся поставити в ряду слово...»¹⁸. (Писца клонило ко сну, поэтому он и не мог поставить в ряду слово.)

Бросается в глаза, что все дошедшие до нас упоминания орудия писания под этим именем («писало») связаны с Новгородом. Не исключено, что писало — это местное название орудия писания на навощенных досочках и бересте. В Новгороде это орудие имело очень широкое распространение уже с начала XI в., как показали археологические раскопки в Неревском конце города. Это вполне согласуется с известиями названных выше письменных источников.

2

Древнерусская письменность возникла, несомненно, значительно раньше «крещения Руси». Об этом можно судить не только по данным древнейшей русской летописи о договорах Руси с греками первой половины X в.¹⁹, но и по реальной древнерусской надписи на глиняной амфоре первой четверти X в. из Гнёздовского кургана²⁰. По сообщениям болгарских и арабских источников X в., славяне еще до крещения Руси имели какие-то письмена, вырезанные или процарапанные на дереве²¹. В существовании этих способов писания по дереву и по другим твердым материалам (камню, глине) на Руси до ее крещения едва ли можно сомневаться. Древнейшая русская надпись начала X в. на амфоре была сделана именно путем процарапывания или прочерчивания каким-то металлическим острием вроде шила по обожженной глине. Подобный прием писания на Руси был широко распространен с X по XVI в. (граффити на стенах церквей, на амфорах из Киева, Старой Рязани, Пинска и других мест).

В своей статье о древнерусском добуквенном письме А. Д. Маневский, используя сравнительное языкознание, убедительно показывает, что глагол «писать» во многих индоевропейских языках первоначально имел значение: процарапывать, скрести, прочерчивать, выдавливать, вырезать, высекать или, иначе говоря, наносить знаки путем углубления на твердом

¹⁷ «Житие преподобного Евфросина Псковского» (первоначальная редакция). — К изданию подготовил Н. Серебрянский; Памятники древней письменности и искусства, CLXXIII (173), 1909, стр. XVII—XVIII.

¹⁸ Там же, стр. 66, л. 87 об. На упоминание писала в этом Житии мне любезно указал научный сотрудник Псковского историко-краеведческого музея Л. А. Творогов.

¹⁹ Повесть временных лет, ч. I, М.—Л., 1950, стр. 25 (под 907 г., «испишут имена их»), стр. 26 (под 912 г. «не точюю просто словесемъ, и писанием и клятвою твердою»), стр. 34, 35 (под 945 г. «и вълеша глаголати и псати обоихъ речи на харатьъ»).

²⁰ Д. А. Авдусин и М. Н. Тихомиров. Древнейшая русская надпись. ВАН, № 4, М., 1950, стр. 71—79.

²¹ П. А. Лавров. Материалы по истории возникновения древнейшей славянской письменности. Тр. Славянской комиссии, т. I, Л., 1930, стр. 162; см. также Л. В. Черепнин. Русская палеография. М., 1956, стр. 76, 77; П. Я. Черных. Язык и письмо. История культуры древней Руси, т. II, М.—Л., 1951, стр. 130, 131; А. Д. Маневский. К вопросу о древнерусском добуквенном письме (Техника выполнения восточнославянских письмен до 10 в.). Журнал «Вестник истории мировой культуры», 1957, № 6, стр. 37—54; Путешествие Ибн-Фадлана на Волгу. М.—Л., 1939, стр. 83; А. Я. Гаркави. Сказания мусульманских писателей о славянах и русских (с половины VII века до конца X века по Р. Х.). СПб., 1870, стр. 240; см. также стр. 237—244

или пластичном материале (к последнему относились глина и воск). И лишь позднее этот глагол получил современное значение²².

Гипотеза А. Д. Маневского о существовании у восточных славян уже в VI—IX вв. какого-то «добуквенного» письма не может быть доказана на фактическом материале. Наличие на различных предметах непонятных знаков и меток не является аргументом в пользу этой гипотезы. Письменность у славян появилась вместе с образованием государства.

Сложение феодального государства на Руси, развитие общественно-экономических и правовых отношений, а также внешних торговых и политических связей только в IX в. породили необходимость распространения грамотности и письменности. Христианская религия, к которой все чаще и чаще обращаются в X в. представители феодальной верхушки для укрепления своего господства, способствовала распространению письменности так же, как и торговля и ростовщичество. И эта письменность была не «добуквенной», а, по всей вероятности, кириллической.

Дошедшие до нас древнейшие памятники древнерусской письменности (надписи на сосудах и камнях, на стенах церквей, берестяные грамоты) написаны кириллицей, как и все более поздние памятники. Это и дало полное основание М. Н. Тихомирову²³, П. Я. Черных и другим исследователям прийти к убеждению, что славянские и русские письмена, упомянутые арабскими и болгарскими писателями X в., были такими же и что кирилловское письмо появилось и получило распространение на Руси задолго до крещения (988 года). После крещения кирилловское письмо окончательно утверждается как официальный алфавит²⁴.

Самым доступным материалом для письма в древней Руси было, конечно, дерево. Доски и береста, пригодные для этой цели, могли быть приготовлены в любом количестве и в любом уголке обширной русской земли. Пергамент был очень дорогим и поэтому малодоступным материалом для письма не только в X в., но и во все последующие века его употребления. Бумага, получившая сравнительно широкое распространение на Руси лишь в XIV в., также была недоступна для широкого пользования. Даже в середине XVI в. летописцы нередко жалуются на дороговизну бумаги²⁵.

Писание на досках на Руси неоднократно упоминается в летописях и других документах. Иногда эти упоминания косвенные, иносказательные²⁶, но, несомненно, отражавшие реальные факты. Чаще всего эти сведения прямые и точно соответствуют исторической истине²⁷. В XI веке иногда писали и на свинцовых пластинках (Новгород, 21/22—30—1430). М. Н. Тихомиров убедительно доказал, что «доски» наших летописей и письменных источников — это письменные документы²⁸. Археологические материалы подтверждают это.

²² А. Д. Маневский. Ук. соч., стр. 42—43.

²³ Д. А. Авдусин и М. Н. Тихомиров. Древнейшая русская надпись. ВАН, № 4, 1950, стр. 74, 78—79.

²⁴ П. Я. Черных. Язык и письмо. История культуры древней Руси, т. II, М.—Л., 1951, стр. 130, 135—136.

²⁵ Новгородские II и III летописи. СПб., 1879, стр. 74 (под 1545 г. «бысть дорога бумага десть два алтына книжная»), стр. 88 (под 1555 г. «бумага дорога была лист полденги писчая»).

²⁶ Новгородская IV летопись. ПСРЛ, т. IV, ч. I, вып. 1, Птрг., 1915, стр. 25 (под 912 годом «списа на дщицу»); А. Будилович. «XIII слов Григория Богослова» в древнеславянском переводе по рукописи имп. публичной библиотеки XI в., СПб., 1875, стр. 64, листы рукописи 83—84 («подвиже писало акы от доски духовныя»); И. И. Срезневский. Ук. соч., т. I, стр. 762.

²⁷ Новгородская I летопись. СПб., 1888, стр. 191; Новгородская IV летопись, стр. 182; М. Н. Тихомиров. Крестьянские и городские восстания на Руси XI—XIII вв. М., 1955, стр. 240; Псковская судная грамота. СПб., 1914, стр. 4, 5, 7—10, 15, 17, 20 и 22 (статьи: 14, 19, 28, 29, 30, 31, 36, 38, 61, 62, 75, 92 и 103).

²⁸ М. Н. Тихомиров. Городская письменность в древней Руси XI—XIII вв. Тр. отдела древнерусской литературы (Института русской литературы АН СССР), М.—Л., 1953, т. IX, стр. 51—66.

А. В. Арциховский, вслед за А. И. Яковлевым и Л. В. Черепниным, склонен отождествлять «доски» летописей и Псковской судной грамоты с берестяными грамотами, аналогичными по содержанию (с долговыми и закладными записями)²⁹. Основания для этого есть, но полной уверенности в тождестве «досок» и грамот пока нет.

Не случайно писание на «досках» зафиксировано летописцами именно в Новгороде и Пскове. Эти данные полностью подтверждаются археологическими исследованиями в названных городах, где встречено множество самых разнообразных надписей на деревянных досках, бирках, бочках, берестяных поплавах и других предметах. Особенно много надписей на досках обнаружено в Новгороде при проведении раскопок экспедицией Института археологии АН СССР, руководимой А. В. Арциховским. Все надписи или вырезаны ножом, или процарапаны (прочерчены) металлическим острием вроде шила.

Кроме упомянутых выше образцов письма на досках и бытовых предметах на Руси, по-видимому, широко употреблялись для писания специальные наощенные дощечки, подобные тем, которые были в обиходе в античном мире — в Греции и Риме³⁰.

При раскопках в Неревском конце Новгорода были найдены две прекрасно сохранившиеся дощечки, обломок от третьей и незаконченная обработкой заготовка четвертой дощечки. Эти уникальные для древней Руси памятники письменности или, точнее, письменные принадлежности представляют исключительный интерес для истории древнерусской письменности и культуры. Две из них относятся к XI в., одна — к рубежу XIII и XIV вв. и заготовка — к рубежу XIV и XV вв. Все три дощечки сделаны из можжевельника, а заготовка — из сосны.

Древнейшая из новгородских дощечек относится к первой половине XI века³¹. От нее сохранился обломок, свидетельствующий о том, что дощечка раскололась во время ее окончательной обработки. Длина дощечки — 13,4 см, ширина — около 7 см (ширина обломка — 2,5 см), толщина — 1 см (рис. 4, 7). Размеры выемки, заполнявшейся слоем воска и являвшейся собственно площадью для писания, следующие: длина — 9 см, ширина — около 4,5 см, глубина — 0,5 см. Ширина бокового бортика дощечки — около 1 см; в нем имеется отверстие для ремешка или тесемочки, служившей своеобразной застежкой. Этой тесемкой завязывали две такие дощечки-створки, соединявшиеся друг с другом бортиками и имевшие на другой стороне, также в бортиках, по два отверстия для таких же тесемочных петель. Диаметр отверстия для тесемки или веревочки — 3 мм.

Вторая дощечка сохранилась целиком и относится ко второй половине XI в.³² Она представляет собой одну из двух створок, соединявшихся двумя петлями из тесемок или веревочек и составлявших своеобразную двустворчатую тетрадь. Подобные двустворчатые дощечки в античном мире назывались диптихами. Дощечка, как и первая, сделана из можжевельника и являлась верхней половинкой или лицевой стороной диптиха. Вся поверхность внешней или лицевой стороны украшена прекрасным резным орнаментом в виде растительных завитков с пальметками на концах. По краю дощечки с трех сторон (кроме нижней) идет кайма из зигзагообразной линии, заключенной между двумя прямыми линиями (рис. 6, 1). Длина дощечки — 16 см, ширина — 9,5 см, толщина — 9 мм. Выемка для воска на внутренней стороне дощечки имеет следующие размеры: длина — 12,6 см, ширина — 6,5 см и глубина — 4 мм (см. рис. 6, 2).

²⁹ А. В. Арциховский и В. И. Борковский. Новгородские грамоты на бересте (из раскопок 1955 года), стр. 15.

³⁰ Dagemberg et Saglio. Dictionnaire des antiquités grecques et romaines. т. 5, стр. 1—3, 12 (tabulae, tabella), рис. 6711—6715 и 6730. См. также R. Cagnat et V. Charot. Manuel d'archéologie Romaine, т. II, Paris, 1920.

³¹ Найдена в 1954 г. в слое 24 яруса, пласт 23, квадрат 522.

³² Найдена в 1958 г. в слое 21/22-го ярусов, пласт 23, квадрат 1589.

Вся площадь выемки покрыта штриховой крестообразной нарезкой острием ножа, подобно тому как это делается при нанесении последнего слоя штукатурки. Делалось это для того, чтобы воск при разглаживании его лопаточкой писала не сдвигался и ложился ровным слоем по всей поверхности углубления. Ширина бортиков — 1,5 см. На одной стороне дощечки,



Рис. 6. Дощечка для писания по воску. Новгород, вторая половина XI в.

в бортике имеются два отверстия (шириной 4—5 мм) для петель, а на другой — одно такое же отверстие для завязки. Отверстия имеют следы стертости с внешней стороны, свидетельствующие о том, что данная дощечка продолжительное время использовалась по прямому назначению.

Третья дощечка для писания по воску относится к концу XIII в. или к началу XIV в. и является самой замечательной из всех новгородских дощечек³³. Вырезана она из можжевельника и имеет форму вытянутого пятиугольника. На ее внешней стороне вырезана полная древнерусская азбука из 36 букв, которая неоднократно издавалась³⁴, но внутренняя сторона этой дощечки, с выемкой и крестообразной нарезкой острием ножа, публикуется здесь впервые (рис. 7).

³³ Найдена в 1954 г. в слое 10-го яруса, пласт 11, квадрат 937. Древесина определялась в Институте леса АН СССР В. Е. Вихровым.

³⁴ А. В. Арциховский. Раскопки 1954 г. в Новгороде. ВИ, 1955, № 2, стр. 61—68; его же. Археологическое изучение Новгорода. МИА, № 55, 1956, стр. 19—22, рис. 10; Б. А. Колчин. Древнейшая русская азбука. Журнал «Русский язык в школе», 1956, № 2, стр. 7—9. Б. А. Колчин правильно определил назначение внутренней стороны дощечки, но ошибочно считает азбуку древнейшей.

Длина дощечки — 18 см, ширина — 7,5 см, толщина — 1 см. Выемка на внутренней стороне имеет пятиугольную форму и размеры 15,5 × 6,5 см. Глубина выемки — 4 мм, как и у дощечки второй половины XI в. Ширина бортиков — от 3 до 10 мм. На одной из боковых сторон дощечки имеются два отверстия для петель (диаметр — 2—3 мм), а на другой стороне —



Рис. 7. Новгородская дощечка для писания по воску с вырезанной азбукой. Рубеж XIII—XIV в.

одно отверстие (диаметр — 4 мм) для завязки. Поскольку боковые бортики у этой дощечки очень узкие, то около отверстий специально оставалась утолщенная часть для прочности.

Описанная дощечка с азбукой имела, несомненно, учебное назначение. Ученик мог упражняться в написании азбуки, глядя на лицевую сторону дощечки. По-видимому, и другие подобные дощечки употреблялись для обучения грамоте.

Заготовка для четвертой дощечки относится к концу XIV или к началу XV в.³⁵ Она представляет собой грубо обработанную толстую сосновую дощечку, с большим запасом толщины для дальнейшей обработки. На одной ее плоской стороне вырезана обычная прямоугольная выемка и оставлены бортики шириной от 1 до 2 см, в которых еще не проре-

³⁵ Найдена в 1955 г. в слое 6-го яруса, пласт 8, квадрат 1264.



огожедѣтѣ пакна жичь миханло алекс
 ндропичь пѣдерскін . снѣхрѣпныйицѣ
 нопогороцѣкомочаснѣю . прѣн
 деиснемоушнѣицѣгоро
 грамопѣ
 оучи
 ши
 сѣ
 ;

Рис. 8. Миниатюра XVI в., иллюстрирующая приезд в Новгород в 1341 г. тверского княжича Михаила Александровича для обучения грамоте

заны отверстия для петель и завязки. Размер этой заготовки: $12 \times 7 \times 2,5$ см. Размер выемки: $7,5 \times 4 \times 1$ см (рис. 4, 8). Глубина выемки у готовых восковых дощечек, судя по трем упомянутым экземплярам, обычно не превышала 4—5 мм. На заготовке она вдвое глубже потому, что эта плоскость еще имеет большие неровности, которые при окончательной обработке были бы срезаны и глубина выемки стала бы обычной.

Вся обработка таких дощечек производилась ножом. Сквозные отверстия в бортиках также просверливались с двух сторон дощечки

острием ножа, отчего отверстия имеют вид двойных воронок (рис. 6 и 7).

Все описанные древнерусские дощечки для писания по воску совершенно аналогичны по форме и размерам дощечкам того же назначения, имевшим широкое употребление в античном мире. Особенно широко двусторчатые и трехлистные дощечки (триптихи) были распространены в древнем Риме. Они делались из ели, клена, самшита, смоковницы и других пород дерева³⁶. В Новгороде трехлистные дощечки пока не обнаружены.

Жорж Лафайе, основной исследователь античных стилей и диптихов, пишет, что древнеримские навощенные дощечки использовались не только как принадлежности для обучения грамоте, но иногда и для составления гражданских документов (сделки, договоры и т. п.)³⁷.

Новгородские дощечки использовались, по-видимому, исключительно или почти исключительно для обучения грамоте. Юридические документы в Новгороде писались на более надежном, более прочном материале — бересте или пергаменте.

Писание на навощенных дощечках на Руси засвидетельствовано не только упомянутыми дощечками из Новгорода, найденными при археологических раскопках, но также и в древнерусских письменных источниках.

В собрании кратких стихов и изречений, написанном в XIV или XV в. в Новгороде и известном под названием «Древняя русская Пчела», имеется интересное сравнение, характеризующее писание по воску: «Ни на воскъ можеша исписати, не погладивше образы пре(д)лежащих (разрядка моя.— А. М.), ни въ душу въложити божественныхъ догматъ, древняго обычая не отгнавше»³⁸. Иначе говоря — невозможно писать по воску, не разгладивши его надлежащим образом. Воск в данном случае фигурирует как материал для письма, что отмечал в свое время И. И. Срезневский³⁹.

Воск уже в X в. был предметом экспорта на Русь: он упоминается в речи князя Святослава 969 г. перед его дунайским походом⁴⁰. Куски воска постоянно встречаются при археологических раскопках в Новгороде во всех слоях от X до XVI в. включительно. Как дощечки и береста, так и воск на Руси были повсеместно доступны для широкого использования в качестве материала для писания.

3

Археологические раскопки показали, что в древней Руси были все условия для распространения письменности (в том числе и повсеместно доступные письменные принадлежности) и что грамотность среди городского населения древней Руси была для своего времени чрезвычайно широко распространена.

Распространение грамотности и письменности возможно путем обучения главным образом в детском возрасте. Что же нам известно о системе обучения грамоте и счету в древней Руси?

Как мы видели по археологическим данным, грамотность и письменность на Руси известны с самого начала X в. и особенно широко распространились с XI в. Эти вещественные данные подтверждаются сообще-

³⁶ Daremberg et Saglio. Dictionnaire des antiquités grecques et romaines, т. 5, стр. 1—3 и 12, рис. 6711—6715 и 6730; т. 4, ч. 2, стр. 1329, рис. 6444; стр. 1510, рис. 6635.

³⁷ Daremberg et Saglio. Dictionnaire des antiquités grecques et romaines, т. 5, стр. 12.

³⁸ Древняя русская Пчела по пергаменному списку. Труд В. Семенова. Сборник отделения Русского языка и словесности Академии наук, т. 54, № 4, СПб., 1893, стр. 365 (лист 115).

³⁹ И. И. Срезневский. Ук. соч., т. III, СПб., 1903; Дополнения СПб., 1912, стр. 38.

⁴⁰ Новгородская I летопись по синодальному харатейному списку. СПб., 1888, стр. 20.

ниями письменных источников. В русских летописях есть прямые указания о существовании массового обучения детей уже в первой половине XI в. И в этом деле Великий Новгород играл большую роль. Он был крупнейшим центром распространения грамотности. В Новгородских летописях говорится, что в 1030 г. Ярослав Мудрый после успешного похода на Чудь прибыл в Новгород «и събра отъ старость и отъ поповъ дѣтей 300 оучити книгамъ»⁴¹, т. е. обучать грамоте. Это известие подкрепляется находками в Новгороде учебных навощенных дощечек и стилей в слое именно этого времени. Из этого известия ясно, что обучались грамоте прежде всего дети зажиточных слоев населения и обучение столь большого числа детей возможно лишь в школах, бывших, видимо, при монастырях.

Блестящим доказательством существования систематического (школьного?) обучения детей грамоте в Новгороде в конце XII в. или в начале XIII в. является архив мальчика Онфима, состоящий из 16 берестяных листков и предметов с неоднократно написанной древнерусской азбукой и упражнениями в написании слогов и фраз⁴².

В семи метрах от архива школьника Онфима, на территории той же усадьбы, в том же пласте, в слое того же 15-го яруса было найдено железное, покрытое золотистой бронзой писало (типа 7, рис. 3, 2), характерное для второй половины XII и первой половины XIII в. Этот тип писала имел,

как мы видели выше, очень широкое распространение на Руси только в домонгольский период. Разумеется, утверждать, что грамоты Онфима были написаны именно этим писалом, нельзя, хотя это и не исключено.

Обучение на Руси начиналось, вероятно, с семи лет, что и отражено в древнерусских былинах⁴³. В аристократических семьях обучение начиналось иногда и раньше, лет с пяти.

Помимо архива школьника Онфима, в Новгороде найдены и другие грамоты с учебными упражнениями в написании цифр (грамота № 287



Рис. 9. Сцена обучения грамоте на миниатюре XVI века. Ученик в левой руке держит дощечку (вероятно, навощенную), на которой пишет азбуку; в правой руке у него писало

⁴¹ Новгородская IV летопись, стр. 113; Софийская летопись. ПСРЛ, т. V, СПб., 1851, стр. 136.

⁴² А. В. Арциховский. Берестяные грамоты мальчика Онфима. СА, 1957, № 3.

⁴³ Древние Российские стихотворения, собранные Киршеем Даниловым. М.—Л., 1958, стр. 40, 59—61. См. былинку «Про Василия Буслаева» и др.

второй половины XIII в., 11/12—18—1372). В названной грамоте написано в три ряда восемь букв, и все они имеют цифровое значение. В нижнем ряду в алфавитном порядке написаны пять букв, кроме «Б», не имеющей цифрового значения. В 1958 г. найдена берестяная грамота (№ 342 первой половины XIV в., 9—7—1706), представляющая прекрасный образец в написании цифр и чисел от единицы до 50 тысяч в числовой последовательности (единицы, десятки, сотни с титлами, тысячи с титлами и хвостиками, десятки тысяч в кружочках). К началу XIV или к концу XIII в. относится и вышеупомянутая, несомненно, учебная дощечка для писания по воску с вырезанной на ней древнерусской азбукой. Такие азбуки были доступны даже самым бедным горожанам⁴⁴.

Князья, по-видимому, обучались индивидуально. В 1341 г. в Новгороде у владыки Василия обучался грамоте княжич Михаил Александрович Тверской⁴⁵.

Очень интересна миниатюра в Никоновской летописи, в списке Лицевого летописного свода XVI в. (так называемый I Остермановский том)⁴⁶, иллюстрирующая это событие (рис. 8). Княжич Михаил сидит напротив владыки Василия и в левой руке держит за рукоятку дощечку, вероятно навощенную, а в правой — тонкую палочку (писало) с лопаточкой на одном конце. Конец этой палочки подведен к угловато написанным буквам (АБВГ) на дощечке (рис. 9). Обучение, как и всюду, начиналось с азбуки.

Все вышеизложенное свидетельствует о существовании на Руси уже с первой половины XI в. определенной системы школьного обучения грамоте и о широком распространении грамотности на Руси и особенно в Новгороде.

⁴⁴ При раскопках в Новгороде в 1959 г. было найдено шиферное пряслице середины XII в. с процарапанной на нем азбукой.

⁴⁵ «Той же зимы приехалъ Михаилъ княжичъ Олександровичъ со Тьфери в Новгородъ ко владыце, сынъ хрестыный, грамоте учится». (Новгородская I летопись по синодальному харатейному списку. СПб., 1888, стр. 340—341).

⁴⁶ Рукопись БАН (Ленинград), 31.7.30, т. I, лист 392, миниатюра 757. Сведения получены от зав. отд. рукописей и редких книг В. Ф. Покровской, за что выражаю ей искреннюю благодарность.