

НОВГОРОД И НОВГОРОДСКАЯ ЗЕМЛЯ

ИСТОРИЯ И АРХЕОЛОГИЯ



ВЫПУСК 30

**НОВГОРОД
И НОВГОРОДСКАЯ ЗЕМЛЯ.
ИСТОРИЯ И АРХЕОЛОГИЯ**

**Материалы XXX научной конференции,
Великий Новгород, 26—28 января 2016 г.**

Выпуск 30

УДК 9(С 128.3)
ББК 63.3(2-4 Нов)
Н72

Ответственный редактор —
член-корреспондент РАН Е. Н. Носов

Редколлегия:
член-корреспондент РАН А. А. Гиппиус
доктор исторических наук Е. А. Рыбина
кандидат исторических наук С. В. Трояновский
доктор исторических наук Н. В. Хвощинская
секретарь редколлегии Т. Н. Ярыш

General Editor — E.N. Nosov

Editorial Board:
A. A. Gippius
E. A. Rybina
S. V. Troyanovskiy
N. V. Khvoschinskaya
T. N. Yarysh

Н72

Новгород и Новгородская земля. История и археология. Материалы XXX научной конференции, посвящённой 150-летию Новгородского музея-заповедника, Великий Новгород, 26–28 января. 2016 г. Выпуск 30/ Новгородский музей-заповедник. — Великий Новгород, 2016. — 328 с.: ил.

ISBN

УДК 9(С 128.3)
ББК 63.3(2-4 Нов)

*На обложке:
поясная накладка, 2-я пол. XIV в. Бронза из раскопа в Красном пер., 22. Великий Новгород, 2015 г.
Рождества Богородицы Лисицкий монастырь. Вид гряды с северо-запада*

ISBN

© Новгородский музей-заповедник, 2016
© Авторы статей, 2016

СОДЕРЖАНИЕ

РАЗДЕЛ I ИТОГИ ПОЛЕВЫХ ИССЛЕДОВАНИЙ 2015 ГОДА

В.Л. Янин, Е.А. Рыбина, Л.В. Покровская, В.К. Сингх, А.М. Степанов, Е.А. Тянина (<i>Москва, Великий Новгород</i>). Работы в Людином конце Великого Новгорода в 2015 г. (Троицкий раскоп–XV)	9
В.Л. Янин, Е.А. Рыбина, Л.В. Покровская, А.М. Степанов, В.К. Сингх, Е.А. Тянина (<i>Москва, Великий Новгород</i>). Работы в Людином конце Великого Новгорода в 2015 г. (Троицкий раскоп–XVI)	15
П.Г. Гайдуков, О.М. Олейников, Е.В. Торопова, М.А. Степанов, А.А. Кудрявцев (<i>Москва, Великий Новгород</i>). Основные итоги работ на Козмодемьянском–3 раскопе в Великом Новгороде в 2015 г.	24
О.М. Олейников, А.В. Долгих (<i>Москва</i>). Новые данные по исторической топографии Новгородского Детинца	29
М.И. Петров (<i>Великий Новгород</i>). Археологические исследования 2015 года на раскопе Нутный–IV	43
А.В. Андриенко, А.В. Шуреев (<i>Великий Новгород</i>). Охранные раскопки в северо-восточной части Плотницкого конца Новгорода в 2015 г.	53
Вл.В. Седов, М.В. Вдовиченко (<i>Москва</i>). Археологические работы в Георгиевском соборе Юрьева монастыря и в Пантелеймоновом монастыре в 2015 году	58
М.В. Вдовиченко (<i>Москва</i>). Раскопки церкви Андрея Юродивого на Ситке в 2015 г.	74
И.В. Антипов, В.А. Булкин, А.В. Жервэ (<i>Санкт-Петербург</i>). Раскопки Воскресенской церкви Деревяницкого монастыря (1335 г.) и разведки в Новгородском районе	81
Е.В. Торопова, С.Е. Торопов, К.Г. Самойлов, П.П. Колосницын, Е.Е. Колосница (<i>Великий Новгород</i>). Полевые исследования 2015 г. в г. Старая Русса и Новгородской области	90
Т.Н. Патина (<i>Великий Новгород</i>). Археологические исследования в северных окрестностях Торговой стороны Новгорода. Урочище Радоковицы	102
Е.Н. Носов, И.И. Еремеев, Т.С. Дорофеева (<i>Москва</i>). Полевой сезон 2015 года на Юриковом городище	110

РАЗДЕЛ II ИССЛЕДОВАНИЯ ПО АРХЕОЛОГИИ И ИСТОРИИ НОВГОРОДА И НОВГОРОДСКОЙ ЗЕМЛИ

О.А. Тарабардина, Н.Н. Фараджева, П.Г. Гайдуков (<i>Москва, Великий Новгород</i>). Пробойная улица Людина конца средневекового Новгорода (Троицкий раскоп)	114
Д.А. Петров (<i>Москва</i>). Укрепления окольного города Новгорода конца XIV в. и их место в русской и балтийской традиции фортификации	125
А.М. Салимов (<i>Тверь</i>). К вопросу о существовании в Торжке каменных оборонительных сооружений	138
Ю.С. Фомичева (<i>Москва</i>). К вопросу о реконструкции облика церкви Благовещения на Мячине 1179 года	146
А.В. Чернов (<i>Москва</i>). О строительных материалах Георгиевского собора Новгородского Юрьева монастыря	154

А.М. Иванов (<i>Великий Новгород</i>). О «плавающей» башне на реке Волхов в Новгороде	159
А.В. Шуреев (<i>Великий Новгород</i>). Керамика Новгорода кон. XIV – пер. пол. XV вв. (к постановке проблемы)	163
И.М. Сумманен (<i>Петрозаводск</i>). О сходстве керамических наборов городищ корелы и крепости Орешек	173
Е.Р. Михайлова, В.Ю. Соболев (<i>Санкт-Петербург</i>). Элитарные комплексы древнерусского времени: стереотипы выделения (на примере Которского погоста)	181
А.А. Кудрявцев (<i>Москва</i>). Топография находок замков и ключей на усадьбах средневекового Новгорода (по материалам Неревского и Троицкого раскопов)	190
С.Ю. Каинов, В.К. Сингх (<i>Москва</i>). Деревянный чехол топора с Троицкого раскопа	
Е.Е. Авдеенко (<i>Москва</i>). Нож с «надписью» с Троицкого раскопа	196
М.А. Степанов (<i>Великий Новгород</i>). Новые находки судовых деталей (по материалам Рогатицкого–2 раскопа (ул. Б.Московская, 30)	208
Т.С. Матехина (<i>Санкт-Петербург</i>). Кожаные чехлы для ложек из древнерусских городов	213
А.В. Зиновьев (<i>Тверь</i>). Обзор остеологического материала из раскопок в Тверском кремле (стадион «Химик») в 2013 году	226
А.И. Сакса (<i>Санкт-Петербург</i>). Выборг и новгородская торговля на Балтике во второй половине XIV–XV вв.	232
М.А. Родионова (<i>Великий Новгород</i>). Археологические исследования в Новгородском кремле в 1938–1941 гг. (материалы фонда П.А. Мартынова)	239
М.А. Родионова (<i>Великий Новгород</i>). Археологические исследования в Плотницком конце Великого Новгорода в 2014–2015 гг. (раскопы на пер. Красном, 13, и ул. Черемнова-Конюхова, 19/11)	249
А.Н. Сорокин (<i>Москва</i>). «Вотолкин пожар» в древнем Новгороде (хронология, топография, причина)	262
П.П. Колосницын, В.Ю. Сяборов (<i>Великий Новгород</i>). Разведочные археологические исследования в г. Боровичи в 2014–2015 гг. Первые итоги и перспективы дальнейшего изучения	282
Т.Н. Курочкина (<i>Великий Новгород</i>). Документальные материалы кафедр археологии МГУ и МИФЛИ	282
М.В. Медведева (<i>Санкт-Петербург</i>). Клад из ур. Собачьи горбы. К истории находки	290
Ю.Н. Бузыкина, К.В. Трубицын (<i>Москва</i>). Об одном типе посадки всадника с новгородской иконы XIV века	298
В.Я. Конецкий (<i>Великий Новгород</i>). Этнокультурные процессы во второй половине I тыс. н.э. в микрорегионе огуловских озёр	306
Список сокращений	324

В.Л. Янин, Е.А. Рыбина, Л.В. Покровская,
В.К. Сингх, А.М. Степанов, Е.А. Тянина

РАБОТЫ В ЛЮДИНОМ КОНЦЕ ВЕЛИКОГО НОВГОРОДА В 2015 г. (ТРОИЦКИЙ РАСКОП–XV)*

Работы на Троицком раскопе XV (площадь 232 кв. м) были начаты в 2013 г.¹ В 2015 г. по всей площади раскопа было вскрыто от 60 до 80 см культурного слоя. Предварительная датировка напластований – сер. XIII – нач. XIV вв. На раскопе изучаются участки вошедших частично двух усадеб Людина конца средневекового Новгорода с буквенным обозначением «Ф» (на востоке) и «Х» (на западе). Граница между ними зафиксирована по остаткам частокола. В северо-западной части раскопа вскрыт небольшой по длине (около 4,0 м) отрезок мостовой Черницыной улицы, значительная часть которой была исследована на раскопанных ранее участках Троицкого раскопа.

В ходе работ завершено изучение трёх построек (погреб, сруб, усадебный въезд) на усадьбе «Х», начатых в 2014 г. Продолжалось исследование открытого в ярусе 1 впускного сооружения. Это – небольшой погреб (?) размерами 0,6 × 0,9 м. Рублен в обло из небольших брёвен диаметром до 12 см. Располагался вплотную к усадебному частоколу, отделявшему Черницыну ул. от территории двора. По-видимому, он относится к застройке первой половины XIV в. В заполнении погреба найдено 14 находок – каменные грузила, обрывки кожаной обуви, массовый материал. Настила на дне в этом сооружении не было, сруб непосредственно был поставлен на грунт. На уровне дна найден брошенный внутрь каменный жёрнов. Две постройки относятся к ярусу 5, зафиксированному в 2014 г. Одна из них представляет собой частично разрушенный небольшой однокамерный сруб размерами 3,4 × 3,6 м. С ним соотносится усадебный въезд (сохранилась одна плаха и подкладки).



Рис. 1. Наконечники стрел, железо

* Работы велись на средства гранта РГНФ, проект № 15-01-18010е.

¹ Местоположение Троицкого раскопа–XV см. в нашей статье «Работы в Людином конце Великого Новгорода в 2015 г. (Троицкий раскоп–XVI)» данного сборника.

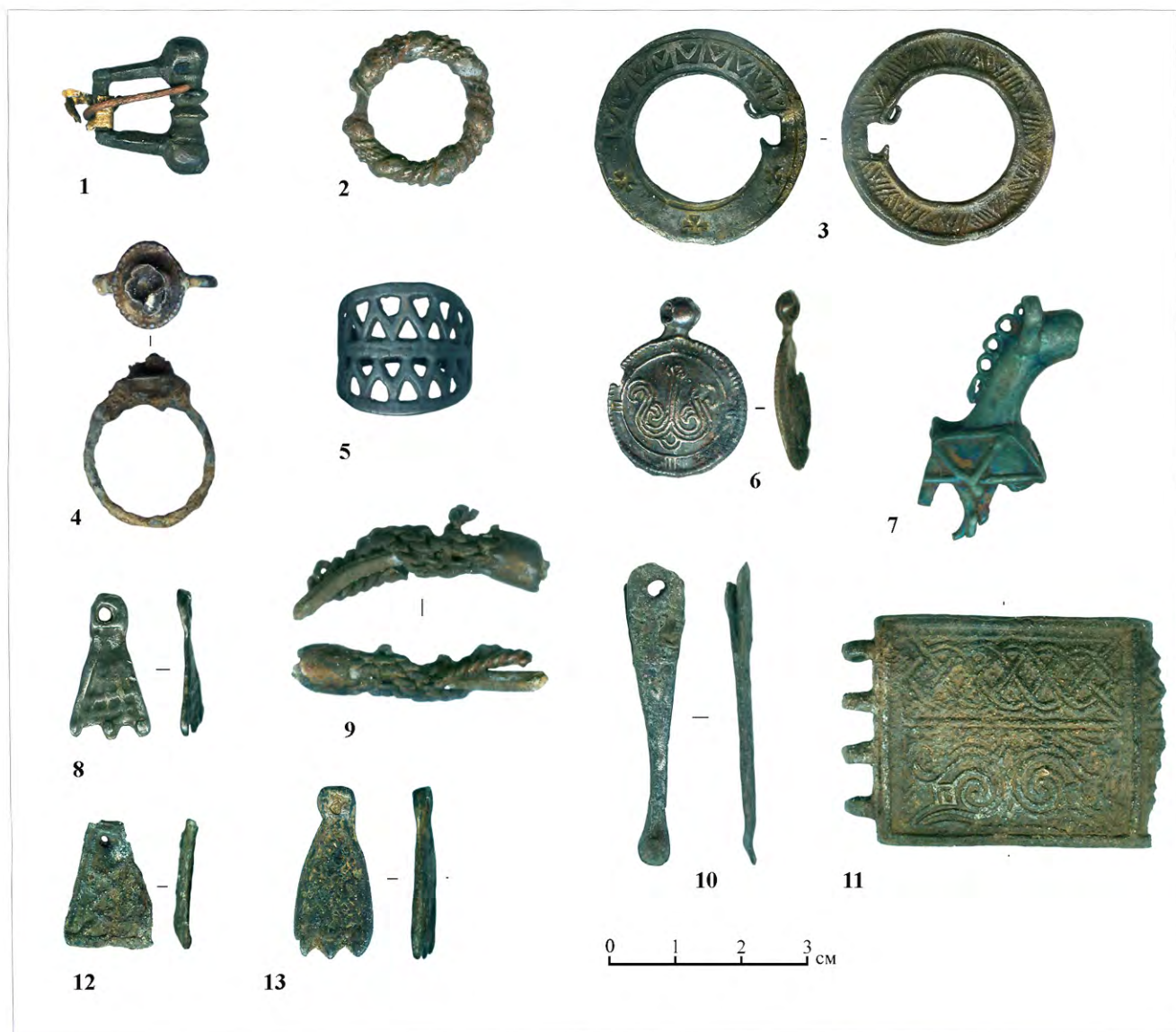


Рис. 2. Изделия из цветного металла: 1 – пряжка поясная, бронза; 2 – фибула кольцевидная, свинец, олово; 3 – фибула кольцевидная пластинчатая, свинец, олово (?); 4 – перстень с гнездом для вставки, свинец-олово (?); 5 – перстень косорешетчатый, свинец-олово; 6 – привеска круглая, свинец, олово; 7 – привеска конёк-амулет польный, бронза; 8, 12, 13 – привески трапециевидные, свинец-олово; 9 – гривна шейная оплетённая, обл., свинец-олово; 10 – копоушка (?), бронза; 11 – браслет створчатый (обл.), свинец, олово

В ходе исследований 2015 г. на усадьбе «Х» были расчищены ярусы 6 и 7. В ярусе 6 находился однокамерный сруб, рубленный в обло, размерами 3,6 × 3,8 м (в площадь раскопа вошёл не полностью). Внутри него были расчищены развал камней, остатки столбового опечка в северо-восточном углу и фрагменты пола. С северной стороны перед срубом обнаружены фрагменты дворовой вымостки.

В ярусе 7 непосредственно под срубом предыдущего яруса 6 находился однокамерный сруб размерами 3,2 × 3,5 м (в площадь раскопа также вошёл не полностью) со столбовым опечком и остатки дворовой вымостки перед ним, также с северной стороны. Вымостка соединяла сруб с небольшой постройкой (размеры 1,8 × 1,6 м), рубленной в обло из тонких брёвен или жердей. В этой постройке расчищен развал камней с пережжённой глиной, с остатками пола, набранного из жердей. Оба яруса сооружений погибли в пожаре. Вплотную к стенам срубов с восточной стороны примыкал межусадебный часток (направление линии север–юг). Сваи были частично выгоревшие, составляли два-три яруса. Возможно, на этом отрезке ограда ремонтировалась.

На территории усадьбы «Ф» также зафиксировано два яруса застройки (ярусы 8 и 9). От одной постройки яруса 8 в площадь раскопа попал только северо-восточный угол сруба, рубленного в обло, на остальной площади усадьбы находился двор. В ярусе 9 были расчищены фрагменты однокамерной постройки, рубленной в обло, с остатками пола внутри и столбового опечка, расположенного в центре (сооружение было законсервировано для дальнейших исследований).

В северной части, ближе к Черницыной улице, зафиксированы остатки двух ярусов (6 и 7) въезда на усадьбу – небольшие вымостки из брёвен и горбыля. К востоку от них частично вскрыты фрагменты так называемой хлебной (уличной) печи – мощная прослойка пережжённой глины с камнями, заполнявшая небольшой сруб из тонких брёвен. В течение сезона 2015 г. исследованы сменяющие друг друга ярусы 6 и 7. К печам примыкали своего рода вымостки из досок, плотно уложенных друг к другу, и хаотично набросанных обломков дерева. Здесь работы были остановлены на уровне яруса 7, и сооружение законсервировано до следующего полевого сезона.

Находки

В сезоне 2015 г. в слое второй половины XIII в. была найдена берестяная грамота № 1064, представляющая собой в момент находки комок из двух обрывков. Оказалось, что они между собой не стыкуются. Несмотря на это, текст грамоты восстанавливается надёжно. Документ представляет собой долговой список, в котором перечисляются имена людей с указанием для каждого из них той или иной суммы: «...у Олексы 4 куны и гривна, ... кун и гривна, у Фларя 5 кун... у Терентя ... гривна ...у Степана 10 кун ...». Исключительность текста этой грамоты состоит в том, что после списка должников с указанием суммы их долга далее перечислены семь человек, имена которых стоят в именительном падеже с характерным для древненовгородского диалекта окончанием *-е*: *Михале, Ортемея, Еване, Василе, Осипе варяге, Онисиме лагине, Нестере*. Долговые записки составляют значительную часть фонда берестяных грамот, однако впервые список должников дополняется простым перечнем нескольких человек. А.А. Гиппиус обратил внимание, что перед этим перечнем стоит вертикальная разделительная черта, а до неё сохранилась цифра 7 и окончание *-ила*, что может быть концом слова *заплатила*. Вероятно, в несохранившейся части



Рис. 3. 1 – колокольчик, бронза; 2 – бита игральная в виде астрагала, свинец; 3 – разделитель конской упряжи, бронза

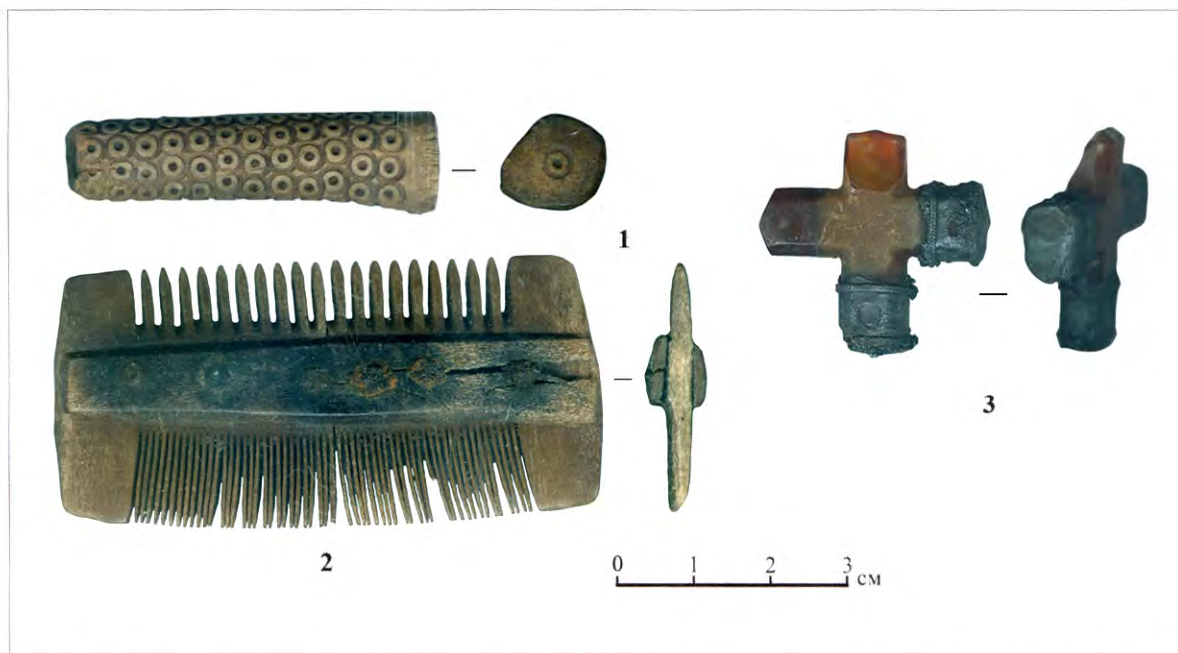


Рис. 4. 1 – рукоятка ножа орнаментированная, кость; 2 – гребень двусторонний, рог; 3 – крест нагельный в оправе, янтарь, серебро

было сказано, что семь человек, которые указаны после разделительной черты, долг уже заплатили².

Коллекция находок состоит из массовых (37 061 экз.) и индивидуальных (1 292 экз.) предметов. В составе массовых находок наличествуют фрагменты керамики (26 817), кости животных (4 408), обрезки и обрывки кожи (5 434), гвозди (402).

Индивидуальные находки представлены изделиями из самых разных материалов: железа, цветного металла (медь, свинец, олово и их сплавы), кости, дерева, кожи, стекла, янтаря, камня, глины. Самыми массовыми оказались предметы из железа, цветного металла, кожи, стекла.

Предметы из железа насчитывают 317 экз., в числе которых отметим ножи (48), замки (8), ключи (6), кресала (4), инструменты (иглы – 35, напильник, ножницы, разметка, топор – 3, шилья – 4), наконечники стрел (5) (Рис. 1), удила и кольчугу. Несомненно, представляет интерес находка писала.

Среди изделий из цветного металла (всего 206 экз.) прежде всего выделим фрагмент свинцовой печати владычного наместника³. Основную же часть этой группы находок составляют многочисленные украшения и детали костюма: браслеты (13), перстни (19), привески (19), бусины (6), пуговицы (9), накладки (21), фибулы (4), пряжки. Каждая из этих категорий представлена различными типами, особенно разнообразны браслеты и перстни. В составе перстней есть пластинчатые, щитковые, витые, с гнездами для вставок (Рис. 2: 4), найден также редкий для Новгорода тип перстня – решётчатый (Рис. 2: 5). Среди браслетов преобладают витые (5) и ложновитой, также наличествуют пластинчатые (4) и створчатые браслеты (3) (Рис. 2: 11). Последний тип относится к женско-

² Гиппиус А.А., Зализняк А.А. Берестяные грамоты из новгородских раскопок в 2015 г. // Вопросы языкознания. 2016, № 4. С. 7–17.

³ Плохо сохранившаяся печать атрибутирована П.Г. Гайдуковым, которому авторы признательны за помощь.

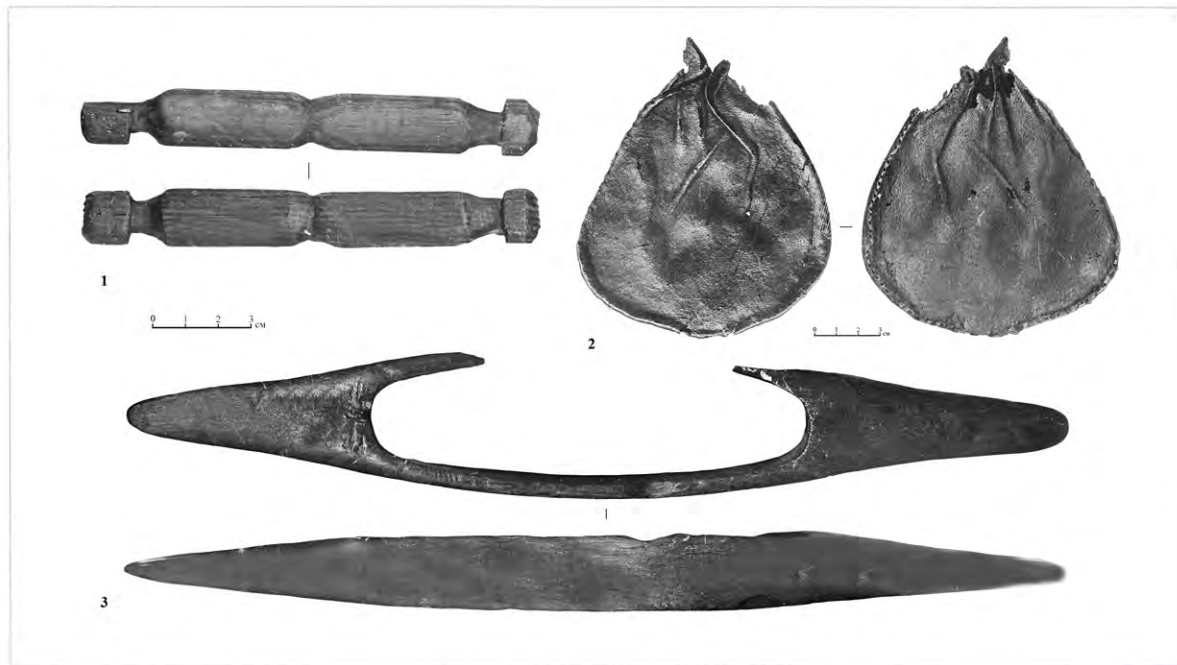


Рис. 5. 1–3 – детали ткацкого станка, дерево: 1 – собачка, 3 – челнок; 2 – футляр для зеркала (?), кожа

му праздничному убору, к которому принадлежат также плетёные шейные гривны (2 обл.) (Рис. 2: 9) и орнаментированные круглые привески (3) (Рис. 2: 6). Что касается всей группы привесок, то наибольшее их число составляют трапециевидные (10) (Рис. 2: 8, 12, 13). Широкое распространение в XIII в. в Новгороде и Древней Руси в целом получили так называемые полые шумящие коньки-амулеты. В нашей коллекции имеется один такой конёк-амулет (Рис. 2: 7) и 13 бубенчиков, которые прикреплялись к подобным амулетам. Редкими находками в Новгороде являются кольцевые фибулы. В коллекции 2015 г. их две, одна пластинчатая (Рис. 2: 3) имеет прямые аналогии в материалах Неревского раскопа, где она датируется серединой XIII в.⁴ Другая фибула – ложновитая (Рис. 2: 2). Из единичных находок отметим орнаментированный разделитель на конскую упряжь (Рис. 3: 3), колокольчик (Рис. 3: 1), бронзовую копоушку (Рис. 2: 10), крестик, обломок ромбоштиткового височного кольца. Особый интерес представляет единственная в своём роде игральная бита из свинца, сделанная в виде астрагала (Рис. 3: 2).

Подавляющее число стеклянных изделий (245 экз.) составляют обломки браслетов разнообразной цветовой гаммы (220). Стеклянные браслеты являются надёжным датирующим материалом, их широкое распространение ограничивается сравнительно узкими хронологическими рамками, а именно серединой – вт. пол. XIII в. Кроме браслетов, найдены также бусины (12), два перстня, две вставки и несколько обломков сосудов. Кроме стеклянных, найдена одна хрустальная вставка.

Из поделочных материалов для изготовления разного рода украшений и иных предметов в Новгороде активно употреблялся янтарь. Его находки в 2015 г. были малочисленны (11 экз.), в основном это были куски янтаря (7). Из готовых изделий найдено всего три бусины и один нательный крестик. Однако этот единственный крестик заслуживает осо-

⁴ Седова С.В. Ювелирные изделия древнего Новгорода (X–XV вв.). М., 1981. С. 89. Рис. 32, 3 б. В публикации при указании века имеется опечатка: ярус 14, к которому относится данная находка, датируется 1238–1268 гг., а не серединой XII в., как указано в тексте.

бого внимания ввиду своей уникальности в новгородской вещевой коллекции. В отличие от всех ранее известных янтарных нательных крестиков в данном экземпляре все лопасти креста обрамлены свинцовыми орнаментированными обкладками лопастей (Рис. 4: 3).

В коллекции костяных изделий (27 экз.) преобладают двусторонние гребни (8) (Рис. 4: 2), найдены также проколки (2), астрагал (2), накладки (2). Отметим рукоятку ножа, сплошь орнаментированную циркульным орнаментом (Рис. 4: 1). В слое середины XIII в. на усадьбе «Ф» обнаружены сотни опиленных рогов (в основном благородного оленя), несомненно, представляющих собой отходы косторезного производства. Очевидно, здесь находилась косторезная мастерская, в которой, возможно, изготавливались и двусторонние костяные гребни с накладками.

В составе предметов из камня (43 экз.) находятся грузила (7), точильные камни (5), пряслица из розового шифера (8). Отметим, что бытование этих пряслиц ограничивается первой третью XIII в., их находки в слое второй половины XIII в. свидетельствуют о пережиточном бытовании этих предметов. Кроме артефактов, в большом количестве собран кремь (17).

В числе индивидуальных находок из глины (27 экз.) находятся обломки тиглей (4), ложки (9), фрагменты сосудов (9).

Одной из самых массовых групп находок стали изделия из кожи (279 экз.), состоящие главным образом из деталей сапог: голенища (11), головки (16), задники (14), подошвы (124). Найдены также и другие виды обуви: поршни (10) и многочисленные детали туфель (55). Кроме того, в коллекции кожаных изделий имеются мячи (4), ножны и футляры (4) (Рис. 5: 2).

Сравнительно немногочисленную группу составляют предметы из дерева (74), что объясняется плохой сохранностью органики на данном участке. Тем не менее, эта группа включает 24 категории деревянных предметов, среди которых самыми массовыми являются поделки (16) в виде обломков и не поддающиеся атрибуции различные детали (8). Остальные категории представлены двумя-четырьмя экземплярами. В их числе детали ткацкого станка (челнок, собачка) (Рис. 5: 1, 3) и отходы токарного производства (бобышки). Преобладают в коллекции деревянных находок разного рода бытовые и хозяйственные предметы: гребни (4), ложки (2), лопата (4), мутовки (4), дно, чекмарь и др.