

НОВГОРОД И НОВГОРОДСКАЯ ЗЕМЛЯ

ИСТОРИЯ И АРХЕОЛОГИЯ



ВЫПУСК 30

**НОВГОРОД
И НОВГОРОДСКАЯ ЗЕМЛЯ.
ИСТОРИЯ И АРХЕОЛОГИЯ**

**Материалы XXX научной конференции,
Великий Новгород, 26—28 января 2016 г.**

Выпуск 30

УДК 9(С 128.3)
ББК 63.3(2-4 Нов)
Н72

Ответственный редактор —
член-корреспондент РАН Е. Н. Носов

Редколлегия:
член-корреспондент РАН А. А. Гиппиус
доктор исторических наук Е. А. Рыбина
кандидат исторических наук С. В. Трояновский
доктор исторических наук Н. В. Хвощинская
секретарь редколлегии Т. Н. Ярыш

General Editor — E.N. Nosov

Editorial Board:
A. A. Gippius
E. A. Rybina
S. V. Troyanovskiy
N. V. Khvoschinskaya
T. N. Yarysh

Н72

Новгород и Новгородская земля. История и археология. Материалы XXX научной конференции, посвящённой 150-летию Новгородского музея-заповедника, Великий Новгород, 26–28 января. 2016 г. Выпуск 30/ Новгородский музей-заповедник. — Великий Новгород, 2016. — 328 с.: ил.

ISBN

УДК 9(С 128.3)
ББК 63.3(2-4 Нов)

*На обложке:
поясная накладка, 2-я пол. XIV в. Бронза из раскопа в Красном пер., 22. Великий Новгород, 2015 г.
Рождества Богородицы Лисицкий монастырь. Вид гряды с северо-запада*

ISBN

© Новгородский музей-заповедник, 2016
© Авторы статей, 2016

СОДЕРЖАНИЕ

РАЗДЕЛ I ИТОГИ ПОЛЕВЫХ ИССЛЕДОВАНИЙ 2015 ГОДА

В.Л. Янин, Е.А. Рыбина, Л.В. Покровская, В.К. Сингх, А.М. Степанов, Е.А. Тянина (<i>Москва, Великий Новгород</i>). Работы в Людином конце Великого Новгорода в 2015 г. (Троицкий раскоп–XV)	9
В.Л. Янин, Е.А. Рыбина, Л.В. Покровская, А.М. Степанов, В.К. Сингх, Е.А. Тянина (<i>Москва, Великий Новгород</i>). Работы в Людином конце Великого Новгорода в 2015 г. (Троицкий раскоп–XVI)	15
П.Г. Гайдуков, О.М. Олейников, Е.В. Торопова, М.А. Степанов, А.А. Кудрявцев (<i>Москва, Великий Новгород</i>). Основные итоги работ на Козмодемьянском–3 раскопе в Великом Новгороде в 2015 г.	24
О.М. Олейников, А.В. Долгих (<i>Москва</i>). Новые данные по исторической топографии Новгородского Детинца	29
М.И. Петров (<i>Великий Новгород</i>). Археологические исследования 2015 года на раскопе Нутный–IV	43
А.В. Андриенко, А.В. Шуреєв (<i>Великий Новгород</i>). Охранные раскопки в северо-восточной части Плотницкого конца Новгорода в 2015 г.	53
Вл.В. Седов, М.В. Вдовиченко (<i>Москва</i>). Археологические работы в Георгиевском соборе Юрьева монастыря и в Пантелеймоновом монастыре в 2015 году	58
М.В. Вдовиченко (<i>Москва</i>). Раскопки церкви Андрея Юродивого на Ситке в 2015 г.	74
И.В. Антипов, В.А. Булкин, А.В. Жервэ (<i>Санкт-Петербург</i>). Раскопки Воскресенской церкви Деревяницкого монастыря (1335 г.) и разведки в Новгородском районе	81
Е.В. Торопова, С.Е. Торопов, К.Г. Самойлов, П.П. Колосницын, Е.Е. Колосница (<i>Великий Новгород</i>). Полевые исследования 2015 г. в г. Старая Русса и Новгородской области	90
Т.Н. Пати́на (<i>Великий Новгород</i>). Археологические исследования в северных окрестностях Торговой стороны Новгорода. Урочище Радоковицы	102
Е.Н. Носов, И.И. Еремеев, Т.С. Дорофеева (<i>Москва</i>). Полевой сезон 2015 года на Юриковом городище	110

РАЗДЕЛ II ИССЛЕДОВАНИЯ ПО АРХЕОЛОГИИ И ИСТОРИИ НОВГОРОДА И НОВГОРОДСКОЙ ЗЕМЛИ

О.А. Тарабардина, Н.Н. Фараджева, П.Г. Гайдуков (<i>Москва, Великий Новгород</i>). Пробойная улица Людина конца средневекового Новгорода (Троицкий раскоп)	114
Д.А. Петров (<i>Москва</i>). Укрепления окольного города Новгорода конца XIV в. и их место в русской и балтийской традиции фортификации	125
А.М. Салимов (<i>Тверь</i>). К вопросу о существовании в Торжке каменных оборонительных сооружений	138
Ю.С. Фомичева (<i>Москва</i>). К вопросу о реконструкции облика церкви Благовещения на Мячине 1179 года	146
А.В. Чернов (<i>Москва</i>). О строительных материалах Георгиевского собора Новгородского Юрьева монастыря	154

А.М. Иванов (<i>Великий Новгород</i>). О «плавающей» башне на реке Волхов в Новгороде	159
А.В. Шуреев (<i>Великий Новгород</i>). Керамика Новгорода кон. XIV – пер. пол. XV вв. (к постановке проблемы)	163
И.М. Сумманен (<i>Петрозаводск</i>). О сходстве керамических наборов городищ корелы и крепости Орешек	173
Е.Р. Михайлова, В.Ю. Соболев (<i>Санкт-Петербург</i>). Элитарные комплексы древнерусского времени: стереотипы выделения (на примере Которского погоста)	181
А.А. Кудрявцев (<i>Москва</i>). Топография находок замков и ключей на усадьбах средневекового Новгорода (по материалам Неревского и Троицкого раскопов)	190
С.Ю. Каинов, В.К. Сингх (<i>Москва</i>). Деревянный чехол топора с Троицкого раскопа	196
Е.Е. Авдеенко (<i>Москва</i>). Нож с «надписью» с Троицкого раскопа	196
М.А. Степанов (<i>Великий Новгород</i>). Новые находки судовых деталей (по материалам Рогатицкого–2 раскопа (ул. Б.Московская, 30)	208
Т.С. Матехина (<i>Санкт-Петербург</i>). Кожаные чехлы для ложек из древнерусских городов	213
А.В. Зиновьев (<i>Тверь</i>). Обзор остеологического материала из раскопок в Тверском кремле (стадион «Химик») в 2013 году	226
А.И. Сакса (<i>Санкт-Петербург</i>). Выборг и новгородская торговля на Балтике во второй половине XIV–XV вв.	232
М.А. Родионова (<i>Великий Новгород</i>). Археологические исследования в Новгородском кремле в 1938–1941 гг. (материалы фонда П.А. Мартынова)	239
М.А. Родионова (<i>Великий Новгород</i>). Археологические исследования в Плотницком конце Великого Новгорода в 2014–2015 гг. (раскопы на пер. Красном, 13, и ул. Черемнова-Конюхова, 19/11)	249
А.Н. Сорокин (<i>Москва</i>). «Вотолкин пожар» в древнем Новгороде (хронология, топография, причина)	262
П.П. Колосницын, В.Ю. Сяборов (<i>Великий Новгород</i>). Разведочные археологические исследования в г. Боровичи в 2014–2015 гг. Первые итоги и перспективы дальнейшего изучения	282
Т.Н. Курочкина (<i>Великий Новгород</i>). Документальные материалы кафедр археологии МГУ и МИФЛИ	282
М.В. Медведева (<i>Санкт-Петербург</i>). Клад из ур. Собачьи горбы. К истории находки	290
Ю.Н. Бузыкина, К.В. Трубицын (<i>Москва</i>). Об одном типе посадки всадника с новгородской иконы XIV века	298
В.Я. Конецкий (<i>Великий Новгород</i>). Этнокультурные процессы во второй половине I тыс. н.э. в микрорегионе огуловских озёр	306
Список сокращений	324

В.Л. Янин, Е.А. Рыбина, Л.В. Покровская,
В.К. Сингх, А.М. Степанов, Е.А. Тянина

РАБОТЫ В ЛЮДИНОМ КОНЦЕ ВЕЛИКОГО НОВГОРОДА В 2015 Г. (ТРОИЦКИЙ РАСКОП–ХVI)*

В сезоне 2015 года Новгородской археологической экспедицией были начаты исследования на новом ХVI участке Троицкого раскопа, общей площадью 540 кв. м., расположенном в квартале 135 Великого Новгорода (кадастровый номер 53:23:7013501), к западу напротив церкви Троицы (Рис. 1). Раскоп имеет прямоугольную форму, вытянутую с севера на юг, со сторонами 18 м по линии запад–восток и 30 м по линии север–юг (Рис. 2).

В начале XX в. на площади раскопа находилось дворовладение мещанина М.Е. Межуева, на участке которого располагался один жилой полукаменный двухэтажный дом с мезонином и деревянные службы¹. Частично остатки этой постройки вскрыты в ходе полевых исследований. После Великой Отечественной войны дом был восстановлен и просуществовал до середины 80-х гг. XX в. К югу от участка М.Е. Межуева располагалось домовладение жены унтер-офицера Л.А. Матвеевой, на котором находился один жилой одноэтажный дом с двумя флигелями и несколько хозяйственных деревянных строений². После войны жилой дом не был восстановлен. На его месте был возведён двухэтажный деревянный дом на каменных столбах.

Перед началом исследований были проведены работы по расчистке территории от мусора, деревьев и кустарника. Перемешанный техногенный слой от уровня дневной поверхности был снят на глубину 0,8–1,5 м при помощи техники. С пласта +1 работы проводились вручную. Вся площадь раскопа была горизонтально снивелирована на уровень верхней отметки пласта 1 (гл. 0 см). На уровне верхней границы пласта 1 от северо-западного угла раскопа после зачистки была проведена разбивка на квадраты размерами 2,0 × 2,0 м (всего 135 квадратов). Нумерация квадратов продолжает общую нумерацию Троицких раскопов, начиная с № 1924 и до № 2058 в юго-восточном углу.

За прошедший полевой сезон на раскопе сняты напластования общей мощностью 1,0–1,8 м (0,4–0,6 м – средневековые напластования). Предварительная датировка средневековых отложений – последняя треть XIV в. Исследованы остатки восьми построек, отнесённых по стратиграфии к четырём разновременным ярусам (0–3).

Для более точного датирования сооружений с них был взят 21 спил для дендрологического и дендрохронологического анализа³.

Ярус 0

В этом строительном горизонте объединены разновременные впускные сооружения, связанные с верхним перемешанным слоем («балластом»). Все они сосредоточены в восточной части раскопа и ориентированы на красную линию Троицкой-Пробойной улицы.

* Работы велись на средства гранта РГНФ, проект № 15-01-18010е.

¹ Материалы для оценки городских недвижимых имуществ Новгородской губернии. Т. I. г. Новгород. Новгород, 1901. С. 13.

² Там же.

³ Дендрохронологический и дендрологический анализ образцов выполнен ведущим научным сотрудником Центра по организации и обеспечению археологических исследований Новгородского музея-заповедника О.А. Тарабардиной.

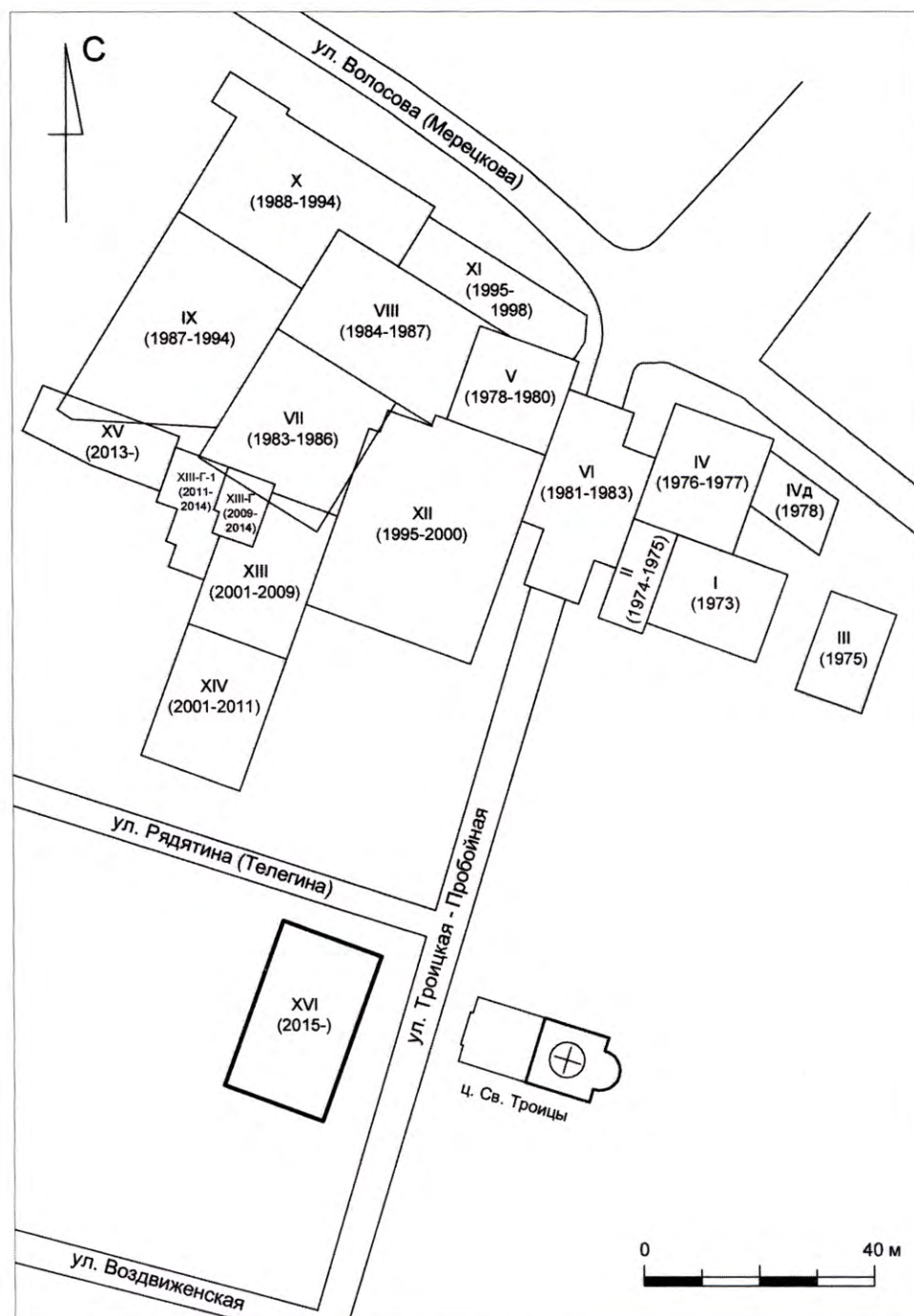


Рис. 1. Ситуационный план Троицкого раскопа

Сооружение ТС–XVI–1 представлено остатками мощного валунного ленточного фундамента, на котором после войны был построен новый двухэтажный дом. В площадь раскопа он попал практически полностью, за исключением северной и восточной стен. Длина его западной (и, соответственно, восточной) стены составляла 14 м, а северной и южной в пределах раскопа – 11 м. Фундамент имеет внутреннюю стену, разделявшую дом на две части. Ширина ленточного фундамента составляла 0,8–1,0 м. Для сооружения фундамента использованы достаточно крупные валуны, от 0,2 до 0,8 м в поперечном разрезе. Высота фундамента 1,0–1,2 м. Камни были уложены в траншею шириной 0,9–1,1 м



Рис. 2. Общий вид Троицкого XVI раскопа, вид с севера. Фото В.К. Сингха

насухо, пространство между ними засыпано песком с битым кирпичом. На дно траншеи под валуны сначала были уложены деревянные продольные лаги. Для них использованы сосновые брёвна диаметром 22–25 см, подтёсанные с двух сторон под брус толщиной 16–18 см. В двух случаях зафиксированы стыки звеньев продольных лаг. Под ними были уложены поперечные подкладки из обрезков брёвен, также подтёсанных под брус. Они лежали группами по 4–5 подкладок. Между ними прослежены ряды свай, забитые в два ряда по четыре сваи. Под юго-западный угол было забито три ряда по четыре сваи. Диаметр брёвен для свай – 18–23 см. С одной из лаг под фундамент и подкладки под неё удалось получить следующие дендродаты – 1896 г.

Сооружение ТС–ХVI–1 соответствует по плану двухэтажному каменно-деревянному дому на усадьбе М.Е. Межуева, расположенному в северо-восточном углу усадьбы. В кв. 1945 к стене фундамента примыкала выгребная яма подпрямоугольной формы, размерами 1,8 × 1,1 м, края которой были обложены брёвнами диаметром 20–23 см. В заполнении прослежен разнообразный бытовой мусор: битое оконное и бутылочное стекло, камни, битый кирпич и известь. У юго-западного угла фундамента была зафиксирована ещё одна выгребная яма, связанная, по-видимому, уже с послевоенным периодом жизни на данном участке. Она представляла собой сложенную из кирпича в один ряд прямоугольную конструкцию размерами 1,85 × 1,45 м. Кирпичи сложены на песчано-известковом растворе. Заполнение ямы – бытовой мусор, кирпичи, фрагменты железной арматуры, битое стекло.

Сооружение ТС–ХVI–2, расположенное в юго-восточной части раскопа, представляет собой фундамент послевоенного дома. Он состоял из двенадцати каменных столбов,

сложенных из валунов и битых кирпичей на бетонной основе. Столбы подквадратной в плане формы, размерами около $1,0 \times 1,0$ м, были расположены в три ряда по четыре столба на различном расстоянии друг от друга. Размеры фундамента в пределах раскопа составляют $10,0 \times 6,5$ м. Хорошо прослежены столбы двух западных линий фундамента. Остальные фиксируются лишь по характерному заполнению в слое.

Фундаментные столбы сооружения ТС–XVI–2 разрушили остатки основания фундамента сооружения ТС–XVI–3, который, по всей видимости, был синхронен дому на усадьбе М.Е. Межуева. От него сохранилась нижняя северо-западная часть фундамента в виде трёх продольных лаг из брёвен диаметром 18–20 см, подтёсанных под брус, и поперечных подкладок под них. Это сооружение соответствует одноэтажному деревянному жилому дому на усадьбе Л.А. Матвеевой.

В центральной части раскопа, между сооружениями ТС–XVI–1 и ТС–XVI–2 и 3, было зафиксировано сооружение ТС–XVI–4, представляющее собой нижнюю часть деревянного погреба, от которого сохранилось два венца. Сруб, ориентированный по линии запад–восток, имел размеры $6,3 \times 3,5$ м. Рублен в лапу из брёвен диаметром 16–18 см. Всё внутреннее пространство замощено брёвнами, подтёсанными сверху. В восточной части сооружения прослежен дренажный колодец размерами $1,0 \times 1,0$ м, служащий для сбора грунтовых вод. Судя по характеру заполнения и найденным в постройке находкам (помадные банки, керамическая игрушка всадника, монеты), её можно датировать XIX в.

Все описанные выше сооружения располагались в восточной части раскопа и своими фундаментами практически полностью уничтожили средневековые напластования.

Ярус 1

К данному ярусу отнесены остатки сооружения ТС–XVI–5, небольшой отрезок частокола и разрозненные фрагменты дерева в западной части раскопа.

Сооружение ТС–XVI–5 сохранилось очень фрагментарно в виде нижнего венца южной стены сруба и каменного развала печи. Длина сохранившейся части венца – 3,2 м. Диаметр – 0,16 м. Из-за неудовлетворительной сохранности постройки невозможно реконструировать её размеры и определить строительные характеристики. К югу от стены сруба прослежены два столба диаметром 0,4 и 0,3 м соответственно с вырубленными в них пазами. Возможно, они являлись основанием галереи, примыкающей к постройке с юга.

В центральной части раскопа, на границе кв. 1990, 1991 зафиксирован небольшой участок частокола длиной 1,2 м из тонких жердей. Несмотря на то, что частокол расположен перпендикулярно относительно Троицкой-Пробойной улицы, говорить о выделении на данном этапе двух усадеб ещё преждевременно. Кроме того, в последующих ярусах данная граница более не фиксируется.

К северо-западу от линии частокола выявлен хаотичный наброс дерева, значительная часть которого несёт на себе следы пожара. И хотя данные детали не представляют из себя какой-либо конструкции, их общее расположение ориентировано на средневековую Редятину улицу. Также в кв. 1978 прослежены две пары параллельно лежащих тонких брёвен, которые, возможно, могут являться забутовками частокола.

Ярус 2

К этому ярусу отнесены остатки сооружений ТС–XVI–6, ТС–XVI–7, столбовая конструкция в кв. 1990–1991, а также остатки дворового настила в северо-западной части раскопа, вероятно – въезда на усадьбу.

Сооружение ТС–XV–6 было расположено в западной части раскопа и представляло собой однокамерный сруб, рубленный в обло из брёвен диаметром 18 см. Его размеры в

Рис. 3. Тигли
плавильные,
глина.
Фото
В.К. Сингха



пределах раскопа составляют $6,0 \times 5,3$ м. Сохранились нижние венцы северной и южной стены. Под северо-восточный и юго-восточный углы дома были подведены фундаментные подкладки из обрубков брёвен и плах. Одно из брёвен было расколото пополам, а полученные плахи были уложены под северо-восточный и юго-восточный углы дома. Фундаментные подкладки были использованы вторично из деталей построек предыдущего яруса, поскольку торцы брёвен обгоревшие и имеют несколько вырубков. Венцы сруба также несут на себе следы пожара. Внутри сооружения зафиксировано несколько обгоревших досок, которые, скорее всего, являются остатками пола. Доски ориентированы по линии запад–восток. Следов отопительного сооружения не зафиксировано. Возможно, оно располагалось в западной части дома, которая не попала в площадь раскопа.

Дендрохронологические образцы с нижнего венца северной стены, а также с двух подкладок под северо-западный и северо-восточный углы сруба (во вторичном использовании) дали дату – 1373 г. Образец, взятый с нижнего венца южной стены, дал дату – 1377 г.

К югу от сооружения ТС–ХVI–6 была зафиксирована постройка ТС–ХVI–7, которая также представляет собой восточную часть однокамерного сруба. Он рублен в обло из брёвен 18–20 см. Размеры попавшей в зону исследования части составляют $5,0 \times 5,0$ м. Частично сохранились нижние венцы северной, восточной и южной стен. Зафиксировано также несколько поперечных подкладок под северную и восточную стены. Как и на сооружении ТС–ХVI–6, здесь прослежены следы пожара. С данной постройкой связано значительное скопление фрагментов больших глиняных тиглей, сделанных из так называемой «каменистой» керамики (Рис. 3). Известно, что в каждом из таких сосудов можно было расплавить несколько килограмм бронзы. Использование таких сосудов характерно для



Рис. 4. Печати вислые и пломба товарная, свинец: 1 – печать Великого Новгорода; 2 – печать тысяцкого Есифа; 3 – печать Федора Оксентиева; 4 – пломба

второй половины XIV – первой половины XV вв.⁴ Здесь же были найдены крупные фрагменты обмазки тигельной печи. По всей видимости, в конце XIV в. жители этой усадьбы занимались литейным делом.

С восточной стороны сруба расчищены остатки дворового мощения в виде двух плах, под которыми сохранилась одна поперечная подкладка. Кроме того, к юго-восточному углу сруба подходили две лаги от несохранившегося настила.

Дендрохронологические образцы с нижних венцов северной и южной стены этого сруба дали следующие даты – 1369, 1380 г.

К востоку от сооружения ТС–XVI–6, на границе кв. 1990–1991 были зафиксированы остатки каркасно-столбовой постройки. От неё сохранилось два столба с вырубленными в них пазами, а также яма от одного из несохранившихся столбов. В паз юго-западного

⁴ Енисова Н. В., Ререн Т. Плавильные сосуды новгородских ювелиров // Новгородские археологические чтения – 3. Материалы Международной конференции «Археология средневекового города. К 75-летию археологического изучения Новгорода». Великий Новгород, 2011. С. 251–253.

столба были забраны две доски. Благодаря сохранившимся столбам можно реконструировать размеры этой постройки. Она имела прямоугольную форму размерами $1,96 \times 0,92$ м и была ориентирована по линии запад–восток.

В северо-западной части раскопа прослежены две лаги длиной 4,5 и 3,8 м, которые могут быть интерпретированы как остатки дворовой вымостки, выходящей непосредственно на Редятину улицу.

Ярус 3

К этому ярусу отнесено сооружение ТС–XVI–8, остатки практически полностью сгоревшей постройки в северо-западной части раскопа, группа фундаментных подкладок от несохранившейся постройки, разрозненные фрагменты обгоревшего дерева в южной части раскопа и небольшой участок частокола.

Из-за плохой сохранности древесины сооружения ТС–XVI–8 очень сложно судить о его конструктивных особенностях. По всей видимости, это был однокамерный сруб, рубленный в обло, ориентированный непосредственно на средневековую Редятину улицу. Его размеры в пределах раскопа составляют $5,0 \times 4,2$ м. Южная стена прорезана фундаментом сооружения ТС–XVI–1. Внутри сохранилось несколько досок пола. Под западную стену подведена поперечная подкладка.

В северо-западной части раскопа зафиксированы полностью обугленные доски, лежащие в направлении север–юг. Вероятно, это остатки дворового настила, непосредственно примыкающего к въезду на усадьбу.

В южной части раскопа прослежены остатки сгоревшего сооружения, от которого сохранился нижний венец западной стены (?) длиной 3,0 м. Также выявлены разрозненные обгоревшие доски пола, ориентированные по линии запад–восток. С юго-запада к венцу подходила вымостка из хаотично уложенных досок, тонких брёвен, плашек, ориентированных с севера на юг. Очевидно, данные фрагменты дерева остались от разобранной после пожара постройки.

На границе кв. 2036 и 2037 был зафиксирован небольшой отрезок частокола длиной 0,6 м из свай диаметром 0,08–0,10 м. Частокол был сильно повреждён столбами фундамента сооружения ТС–XVI–2 яруса 0. Возможно, данная линия частокола разделяла две усадьбы: одну, выходящую на перекрёсток Редятиной и Пробойной улиц (исследуемую на площади раскопа), и другую, располагавшуюся на перекрёстке Воздвиженской и Пробойной улиц.



Рис. 5. Изделия из цветных металлов: 1–2 – кресты нательные (1 – бронза; 2 – свинец–олово); 3 – бубенчик упряжной, бронза; 4 – привеска зооморфная (конёк-амулет), обл., бронза

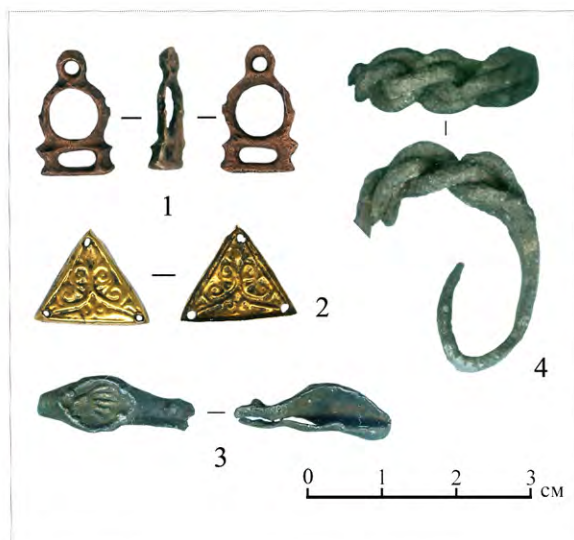


Рис. 6. Изделия из цветных металлов: 1 – застёжка книжная, бронза, юго-западный дренажный колодец; 2 – накладка орнаментированная (на очелье), бронза; 3 – перстень щитковый (обл.), свинец-олово; 4 – перстень витой (обл.), свинец-олово, юго-западный дренажный колодец

Рис. 7. Изделия из кости: 1 – крест нательный, верхний слой; 2 – фигурка шахматная, ладья; 3 – булавка



Большинство построек и конструкций этого яруса продолжают в пласте 3, поэтому они были законсервированы и будут исследованы в сезоне 2016 г.

Находки

На Троицком XVI раскопе в 2015 г. найдено около 500 индивидуальных находок. В самом начале работ был открыт интереснейший комплекс, характеризующий ювелирное ремесленное производство. Он представлен огромным количеством обломков тиглей – 79 экз. (Рис. 3) и развалом тигельной печи.

В западной части раскопа после снятия перемешанного слоя появился средневековый слой, датированный второй половиной XIV в. Именно здесь была найдена берестяная грамота № 1065, состоящая из трёх соединившихся между собой небольших фрагментов. Несмотря на обрывочность текста, она содержит важную информацию о социальном статусе владельца усадьбы, которую предстоит изучить в последующие годы. Автор грамоты обращается к господину с просьбой «посадить» его на место лучанина, т.е. выходца из Лук (ныне Великие Луки)⁵. Грамота относится к числу крестьянских челобитных, характерных для XIV–XV вв. Следовательно, владелец усадьбы был богатым новгородским боярином, крупным землевладельцем, который выделял своим крестьянам участки земли.

Из средневекового слоя происходят пять свинцовых печатей⁶ (Рис. 4) и одна заготовка, которые также подтверждают высокий социальный статус владельца усадьбы. В их числе печать новгородского Совета Господ с изображением зверя и надписью «Печать Великого Новгорода» (Рис. 4: 1); половинка печати новгородского тиуна; анонимная печать владычных наместников новгородского архиепископа с

⁵ Гипшиус А. А., Зализняк А. А. Берестяные грамоты из новгородских раскопок в 2015 г. // Вопросы языкознания. 2016, № 4. С. 7–17.

⁶ Благодарим П. Г. Гайдукова за определение сфрагистического материала.

изображением Богоматери и креста сложной формы (это четвёртый экземпляр известных матриц). Не вызывает сомнений атрибуция ещё одной печати с надписями на обеих сторонах: на одной содержится надпись «Есифова печать Фалелеев(а)», на другой – «тысяцкого новгородч(ого)» (Рис. 4: 2). Есиф Фалелеевич не раз упоминается в НПЛ сначала как тысяцкий (1388 и 1391 гг.)⁷, затем как посадник (1397 гг.)⁸. До сих пор его печати ни в ранге тысяцкого, ни в ранге посадника не были известны. Большой интерес представляет печать, на одной стороне которой содержится надпись «печать Федора Оксентиева» без обозначения его должности, на другой – изображение св. Фёдора-воина в полный рост (Рис. 4: 3). До сих пор печати с таким именем не встречались, и в письменных источниках этот персонаж пока не обнаружен.

Большую часть вещевого коллекция составляют предметы из железа (169 экз.), в числе которых ножи (27), различные инструменты, ключи, замки и др. Изделия из цветного металла насчитывают 77 экз., из которых наиболее многочисленными являются нательные крестики (8), перстни (6), свинцовые грузики (5), пуговицы (4). Представляют интерес единичные находки разных категорий: фибула, привеска, застёжка книжная (Рис. 6: 1), бубенчик от конской упряжи (Рис. 5: 3), конёк-амулет (Рис. 5: 4). В составе предметов из кости (19 экз.) заслуживают упоминания шахматная фигурка (ладья) (Рис. 7: 2) и плоская проколка (?) с антропоморфным завершением (Рис. 7: 3). Аналогичные предметы встречаются в слоях XIV–XV вв., но их функциональное назначение до сих пор надёжно не установлено. Значительную часть предметов из камня (33 экз.) составляют кремневые отщепы (22), кроме того найдены литейная форма, тесло, грузила (4), точильные камни (2). Как уже отмечено, самой массовой находкой из глины являются фрагменты тиглей (79). Изделия из кожи (33 экз.) представлены деталями обуви, в основном сапог.

Упомянем также находки из стекла (8) и янтаря (10), в числе которых обломки стеклянных браслетов (6), янтарные бусины (5), кусочки янтаря (5). Что касается предметов из дерева, обычно самых многочисленных в новгородской вещевого коллекции, то они насчитывают всего 29 экз. Давно замечено, что на всех участках Троицкого раскопа в слоях XIV–XV вв. дерево сохраняется плохо. В числе деревянных предметов, найденных в 2015 г., фрагменты сосудов, поплавки, инструменты для прядельно-ткацкого ремесла и разнообразные поделки.

В целом вещевая коллекция Троицкого XVI раскопа представляет собой собрание разновременных предметов. Наряду со средневековыми изделиями XIV–XV вв. в ней в значительном количестве присутствуют разнообразные предметы XVIII–XIX вв. В их числе монеты (14), товарная пломба (Рис. 4: 4), глиняная игрушка-свистулька (Рис. 8), турецкая курительная трубка, помадные банки, нательные кресты (Рис. 5: 1; Рис. 7: 1).



Рис. 8. Свистулька полевая, обл., глина

⁷ НПЛ. М.-Л., 1950. С. 382, 384

⁸ Там же. С.389.