

О НЕИЗВЕСТНОЙ НАХОДКЕ СРЕДНЕВЕКОВОГО МЕЧА ИЗ НОВГОРОДА

В 1987 году, при строительстве пешеходного моста в Новгороде, на правом берегу Волхова был найден средневековый меч (рис. 1). В ноябре 2010 года состоялся осмотр и фотофиксация находки¹. Меч имеет серьёзную утрату: нижняя часть клинка больше чем на половину обломана. Слом выглядит свежим – можно предположить, что клинок был повреждён при обнаружении, во время строительных работ. Общая длина меча составляет 41 см. На сохранившейся верхней части клинка с двух сторон отчётливо видны клейма, занимающие всю ширину дола. Крестовина меча и навершие сохранились без значительных утрат. Органические детали рукояти, по очевидным причинам, не сохранились. Вес находки 526 гр.

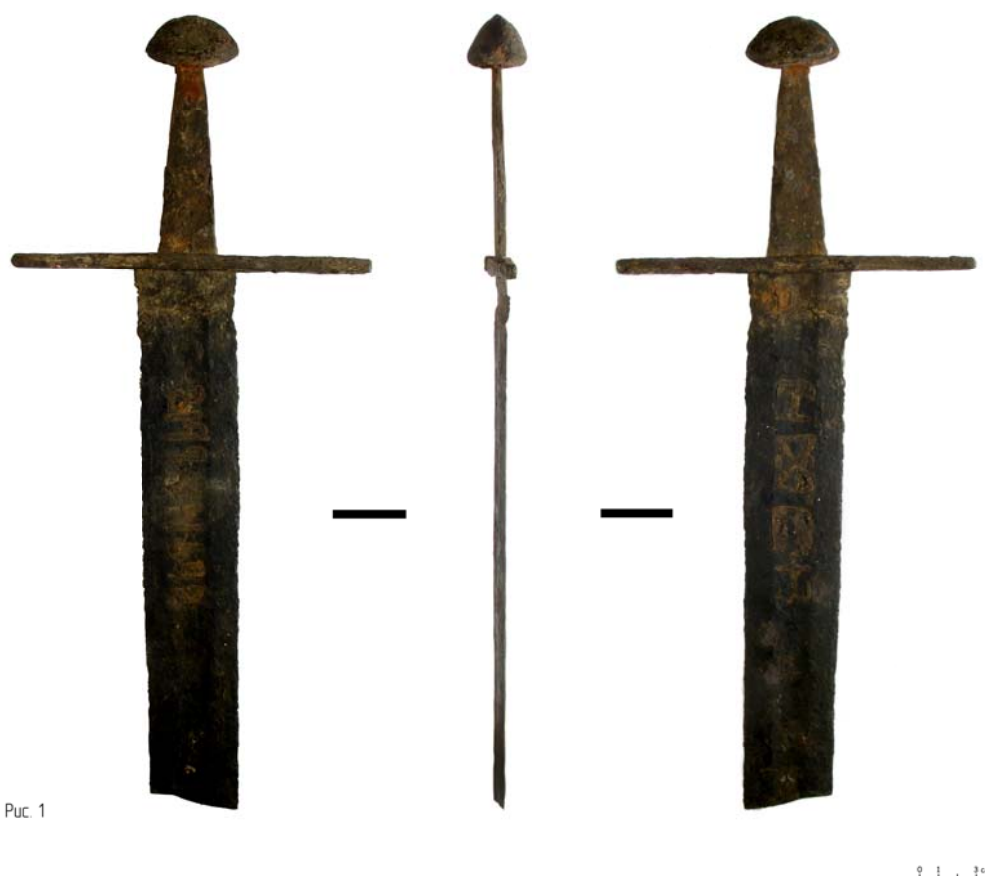


Рис. 1

Рис. 1

¹ Выражаю благодарность Вячеславу Александровичу Волхонскому, организовавшему изучение находки, коллективу Старорусской археологической экспедиции Новгородского Государственного Университета им. Ярослава Мудрого за помощь в подготовке публикации, Сергеем Юрьевичем Каинову за ценные советы в процессе подготовки публикации, и владельцу находки Олегу Алексеевичу Играйко, любезно предоставившему меч для изучения.

Состояние артефакта требует работ по очистке и консервации. На поверхности металла можно наблюдать тёмно-оранжевые кристаллы хлоридов железа и вздутие оригинальной поверхности, что может говорить о наличии солей в продуктах коррозии и на поверхности металла.

К сожалению, по причине того, что большая часть клинка новгородского меча утрачена, судить о таких типобразующих параметрах, как длина и форма клинка, а также протяженность дола, сложно. Тем не менее, по ряду хорошо выраженных признаков можно отнести нашу находку к определённому типу. Для этого мы рассмотрим меч как предмет, состоящий отдельно из клинка, крестовины и навершия.

Навершие меча односоставное (Рис. 2,г). Ширина его не превышает 4,8 см, толщина 2,95 см, высота 2,7 см. Пропорциональное отношение ширины к высоте: 1,77; высоты к толщине: 0,91; ширины к толщине: 1,62. Судя по характеру окислов на поверхности, можно предположить, что основным материалом для его изготовления послужил чёрный металл. В оружейведческой литературе аналогичные наворачия из-за характерной формы получили названия: «навершие в форме бразильского ореха»², «грибовидное наворачие»³, «полукруглая головка»⁴, «чечевицеобразное наворачие»⁵. Тем не менее, под этими терминами подразумеваются внешне схожие, но не всегда одинаковые по форме наворачия.

Э. Окшотт разделил наворачия «в форме бразильского ореха» по морфологическим признакам на два типа. К первому (тип А) он отнёс наворачия с вытянутыми краями, достигающими в ширину, приблизительно, 10 см. Ко второму (тип В) наворачия объёмней, короче и круглее чем наворачия относящиеся к типу А⁶. Вероятно, наворачие новгородского меча можно отнести к типу В, но причине того, что типология Э. Окшотта носит интуитивный характер, не всегда понятно на основании каких признаков, кроме визуальных морфологических, можно отнести тот или иной экземпляр к определённому типу.

В типологии А. Гайбига для каждого типа наворачия определена характерная форма в трёх проекциях, диапазон и пропорциональное соотношение размеров в совокупности с формой и размерами крестовины. В его типологии типу А по Э. Окшотту

² Oakeshott R. E. The Sword in the Age of Chivalry. Boydell Press, 1998. P. 92

³ Aleksić M. Mediaeval Swords from Southeastern Europe : material from 12th to 15th century. Belgrade: M. Aleksić, 2007. P. 35.

⁴ Кирпичников А. Н. Древнерусское оружие. М.; Л., 1966. Вып. 1: Мечи и сабли. IX-XIII вв. С.54.

⁵ Плавінскі М. А. Клінковая зброя X - XIII стст. на тэрыторыі Беларусі. Мн. : Інстытут гісторыі НАН Беларусі, 2006. С.16.

⁶ Oakeshott R. E. The Sword in the Age of Chivalry. P. 93.

соответствуют навершия комбинационного типа 16 вариант I,⁷ а типу В наиболее соответствуют навершия комбинационного типа 15 варианты III и IV.⁸

В отечественном оружиеведении мечи с «полукруглой головкой и прямым перекрестьем» по А. Н. Кирпичникову относятся к типу IV.⁹ В основе классификации лежат различия форм элементов эфеса (наверший и крестовин). Всего к этому типу в работе А. Н. Кирпичникова относятся два меча с территории Украины. Судя по приведённым в публикации изображениям¹⁰ и размерам, указанным в каталоге¹¹, навершия данных мечей можно предположительно отнести к комбинационному типу 15 вариантам III-IV по А. Гайбигу или к типу В по Э. Окшотту. При этом сам А. Н. Кирпичников для датировки типа IV ссылается на датировку наверший типа В по Э. Окшотту.¹² Некоторые исследователи также склонны относить к типу IV навершия комбинационного типа 18 по А. Гайбигу.¹³

Навершие новгородского меча по совокупности метрических и морфологических признаков можно уверенно отнести к комбинационному типу 15 вариант III по А. Гайбигу, что условно соответствует типу В по Э. Окшотту и типу IV по А. Н. Кирпичникову. А. Гайбиг датирует этот тип 1 пол. X – 3 четв. XII вв.¹⁴ Э. Окшотт, изначально датировал тип В 1150-1250 гг.¹⁵ На эти данные опирался А. Н. Кирпичников для датирования типа IV. Позднее Э. Окшотт корректирует дату типа В на один век: 1050 – 1150 гг.¹⁶

Прямая стержневидная крестовина новгородского меча лишена декора и имеет подквадратное поперечное сечение (Рис. 2,б). Её размеры: длина 19,1 см, высота 1,1 см, ширина в центральной части и на концах, соответственно, 1, 0,9 и 0,75 см. Длина паза для плечиков клинка 5,7 см, ширина 0,6 см. Подобные крестовины Э. Окшотт относит к стилю 1, который, по его наблюдениям, появляется в X веке и используется всё средневековье¹⁷. При этом некоторые исследователи отмечают, что развитие крестовин этого типа идёт по пути их постепенного увеличения. В IX в. максимальная длина

⁷ Geibig A. Beiträge zur morphologischen Entwicklung des Schwertes im Mittelalter. Eine Analyse des Fundmaterials vom ausgehenden 8 bis zum 12 Jahrhundert aus Sammlungen der Bundesrepublik Deutschland. Neumunster: Karl Wachholtz Verlag, 1991. S.70-72.

⁸ Ibid. S.65-68.

⁹ Кирпичников А. Н. Древнерусское оружие... С.54.

¹⁰ Там же. С.153, Табл. XXIII, I; Там же. С.155, Табл. XXV, 5.

¹¹ Там же. С.86-87.

¹² Там же. С.54.

¹³ Плавінскі М. А. Клінковая зброя X - XIII стст... С. 16.

¹⁴ Geibig A. Beiträge zur morphologischen Entwicklung des Schwertes im Mittelalter... S.146-147.

¹⁵ Oakeshott R. E. The archaeology of weapons: arms and armour from prehistory to the age of chivalry. L., 1960. P.224.

¹⁶ Oakeshott R. E. The Sword in the Age of Chivalry... P. 93.

¹⁷ Ibid. P.113.

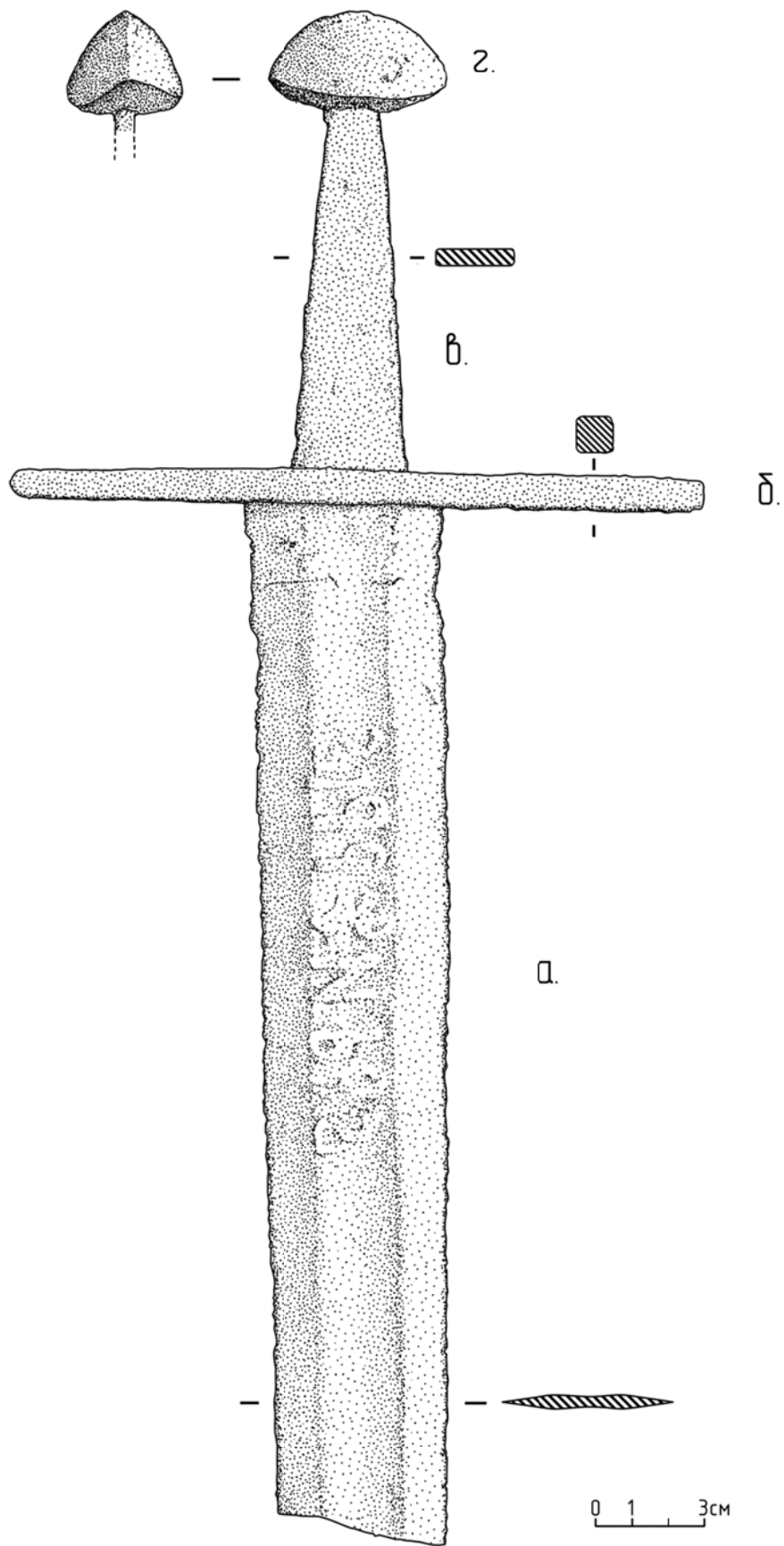


Рис. 2

крестовины не превышает 13 – 14 см, в X в. их длина не более 16 см, а в XI – XII вв. максимальная длина крестовины становится более 20 см. Крестовины конца XII – XIII вв. достигали в длину 28 см.¹⁸ Для комбинационного типа 15 III по А. Гайбигу характерны прямые крестовины длиной от 13,3 до 19,5 см.¹⁹

Традиционно у средневековых мечей крестовина, смонтированная через впускное отверстие для черена клинка, прижималась к плечикам клинка обкладками рукояти, которые чаще всего изготавливались из органических материалов²⁰. Новгородский меч не сохранил следов обкладок, поэтому мы имеем возможность только кратко охарактеризовать форму и размеры самого черена. Конструктивно, он является продолжением клинка (Рис. 2, в). Толщина его 0,6 см, ширина у основания составляет 3,3 см, а затем постепенно сужается к навершию до 1,5 см; поперечное сечение подпрямоугольное.

Клинок меча двулезвийный, сохранившаяся длина 28 см, ширина 5,3 см у основания и 4,6 см у слома (Рис. 2, а). Толщина клинка не превышает 0,45 см. Дол неглубокий, шириной 1,9 см, что составляет 36% от всей ширины клинка в верхней части. Отношение ширины дола к ширине клинка отличает его от самых ранних экземпляров эпохи викингов (для которых обычным является дол, занимающий половину ширины полосы) и сближает с мечами конца X – XII вв.²¹

Клинки мечей с длинным и широким долом, занимающим до 1/3 ширины клинка, Э. Окшотт выделил в тип X²². Опираясь на изобразительные источники, он датирует эти клинки со 2 пол. X в. до конца XI в.²³ Ранее им так же было выдвинуто предположение об использовании этого типа клинков до первой четверти XIII в.²⁴ По мнению М. Алексича клинки данного типа имели наибольшую популярность на протяжении XI в., и встречаются чаще всего с навершиями типов А и В по Э. Окшотту.²⁵ В типологии клинков А. Гайбига типу X по Э. Окшотту наиболее соответствуют типы 4 и 5.²⁶ Но для того чтобы отнести клинок новгородского меча к конкретному типу необходимо было бы учесть общую длину клинка, длину дола, соотношение длины дола к длине клинка, форму лезвий клинка и их взаимное расположение, а также некоторые параметры сужения дола, что не представляется возможным по причине фрагментарной сохранности клинка. Аналогичные

¹⁸ Aleksić M. *Mediaeval Swords from Southeastern Europe*...P.94.

¹⁹ Geibig A. *Beiträge zur morphologischen Entwicklung des Schwertes im Mittelalter*...S.66.

²⁰ Oakeshott R. E. *The Sword in the Age of Chivalry*... P.129.

²¹ Кирпичников А. Н. *Древнерусское оружие*... С. 52.

²² Oakeshott R. E. *The Sword in the Age of Chivalry*... P. 28.

²³ *Ibid.* P. 30.

²⁴ Oakeshott R. E. *The archaeology of weapons*... P. 204.

²⁵ Aleksić M. *Mediaeval Swords from Southeastern Europe*...P. 79.

²⁶ *Ibid.*

новгородской находке метрические параметры ширины дола и клинка встречаются у типов 2, 3, 4, 5, 6 и 10 по А. Гайбигу датированных серединой VIII – XII вв.²⁷



Рис. 3

Отдельного внимания заслуживают клейма новгородского меча, выполненные, предположительно, дамасскированной проволокой. Благодаря неравномерной структуре материала проволоки, символы клейм хорошо различимы на более однородном по составу металле дола клинка, даже без протравки и применения специального оборудования. В тех местах, где небольшие фрагменты проволоки были утрачены, их изначальное положение отчётливо фиксируется оставшимися канавками. Клейма на новгородском мече выполнены с двух сторон клинка. С одной стороны – в виде буквообразных знаков (Рис. 3,а), с другой – в виде сокращенной надписи (Рис. 3,б), относящейся, предположительно, к группе II или III по Д. А. Дрбоглаву.²⁸ Но уверенно отнести надпись к одной из групп можно будет только после её расшифровки. Буквы надписи занимают всю ширину дола меча и достигают в высоту 2 см. Благодаря разработанной Д. А. Дрбоглавом палеографической хронологии клинковой эпиграфики, позволяющей уточнять типологическую хронологию мечей, можно попытаться датировать надпись на исследуемом нами мече и, как следствие, уточнить его датировку. Судя по палеографическим признакам, надпись может быть отнесена к первому периоду развития (X – XI вв.), для которого характерны капитальные крупные и небрежные буквы²⁹. По-видимому, близкими с точки зрения начертания букв, являются клейма на мечах группы II

²⁷ Geibig A. Beiträge zur morphologischen Entwicklung des Schwertes im Mittelalter... S. 85-89.

²⁸ Дрбоглав Д. А. Загадки латинских клейм на мечах IX-XIV веков : (Классиф., датировка и чтение надписей). М., 1984. С. 26; С. 38.

²⁹ Там же. С. 97.

№8-9,³⁰ группы III №24³¹ и группы IV №5³² и №7.³³ Возможно, не случайно и то обстоятельство, что все мечи, на которых обнаружены перечисленные клейма, найдены в Финляндии и датируются в пределах X – XI вв.³⁴

Основываясь на данных сравнительно-типологического анализа деталей меча и палеографической хронологии надписи на клинке, можно предположить, что вероятная дата изготовления меча, найденного в Новгороде – конец X – XI вв. Это, однако, не исключает возможности его использования в средневековом Новгороде до начала XII в.

Обстоятельства, при которых в древности было утеряно это дорогостоящее оружие, остаются для нас загадкой.

³⁰ Leppäaho J. Spateisenzeitliche Warren aus Finland. Schwertinschriften und Waffenverzierungen des 9 – 12. Jahrhunderts. Helsinki, 1964. Tafel 2. S. 8 – 9; Ibid. Tafel 13 – 1, S. 30 – 31.

³¹ Ibid. Tafel 13 – 2. S. 30 – 31.

³² Ibid. Tafel 6 – 1. S. 16 – 17.

³³ Ibid. Tafel 8 – 1,2. S. 20 – 21.

³⁴ Дрбоглав Д. А. Загадки латинских клейм на мечах IX – XIV веков. Табл. II – 8,9, Табл. III – 24, Табл. IV – 5,7.